

# Consolidant l'essència, *creixent amb visió*

*Fermes en el propòsit*

M  
E  
S  
O  
R  
I  
A  
D'  
A  
C  
T  
I  
V  
I  
T  
A  
T  
I  
S  
O  
S  
T  
E  
N  
I  
B  
I  
L  
I  
T  
A  
T  
2  
0  
2  
3



Cooperativa d'Iniciativa Social  
Sense Afany de Lucre

# SEGUEIX-NOS



## **PÀGINES WEB**

[educic.coop](http://educic.coop)  
[itinere.educic.coop](http://itinere.educic.coop)  
[psicoterapiatraumainstitute.com](http://psicoterapiatraumainstitute.com)  
[infancia-adolescencia.educic.coop](http://infancia-adolescencia.educic.coop)  
[sport.educic.coop](http://sport.educic.coop)  
[hederaerasmus.com](http://hederaerasmus.com)

## **CORREUS ELECTRÒNICS**

[educic@educic.coop](mailto:educic@educic.coop)  
[comunicacio@educic.coop](mailto:comunicacio@educic.coop)  
[escolaitinere@educic.coop](mailto:escolaitinere@educic.coop)  
[info@psicoterapiatraumainstitute.com](mailto:info@psicoterapiatraumainstitute.com)

## **XARXES SOCIALS**

### **EDUVIC**

[instagram.com/educiccoop/](https://www.instagram.com/educiccoop/)  
[linkedin.com/company/educic-sccl](https://www.linkedin.com/company/educic-sccl)  
[twitter.com/EDUVIC\\_coop](https://twitter.com/EDUVIC_coop)  
[facebook.com/EDUVICcoop](https://www.facebook.com/EDUVICcoop)

### **EDUVIC ITINERE**

[facebook.com/EDUVICitinere/](https://www.facebook.com/EDUVICitinere/)  
[instagram.com/educic.itinere/](https://www.instagram.com/educic.itinere/)  
[linkedin.com/company/educic-escola-tinere](https://www.linkedin.com/company/educic-escola-tinere)

### **EDUVIC PTI CATALÀ**

[instagram.com/centreppticoterapiaintegral.pti/](https://www.instagram.com/centreppticoterapiaintegral.pti/)  
[facebook.com/PsicoterapiaIntegralPTI/](https://www.facebook.com/PsicoterapiaIntegralPTI/)  
[linkedin.com/company/psicoterapia-trauma-institute](https://www.linkedin.com/company/psicoterapia-trauma-institute)

### **EDUVIC PTI CASTELLÀ**

[instagram.com/centropsicologiaintegral.pti/](https://www.instagram.com/centropsicologiaintegral.pti/)  
[facebook.com/PsicologiaIntegralPTI/](https://www.facebook.com/PsicologiaIntegralPTI/)  
[linkedin.com/in/centropsicologiaintegralpti/](https://www.linkedin.com/in/centropsicologiaintegralpti/)

### **PROJECTE HEDERA AMB ERASMUS+**

[instagram.com/hedera.erasmus/](https://www.instagram.com/hedera.erasmus/)  
[facebook.com/profile.php?id=61554260382997](https://www.facebook.com/profile.php?id=61554260382997)  
[linkedin.com/company/hedera-erasmus](https://www.linkedin.com/company/hedera-erasmus)

## **EDUVIC SCCL**

**Memòria realitzada amb el suport de:  
Vector 5 | excel·lència i sostenibilitat SCCL**



## Compromís amb la diversitat de famílies, el llenguatge de gènere i la tolerància zero davant qualsevol tipus d'assetjament

Actualment, es constata cada vegada més una realitat social i familiar diversa. El dia a dia a EDUVIC ens mostra que el model familiar convencional no és l'únic i que hi ha moltes maneres de ser i fer família. És en aquest sentit que ens volem posicionar com un agent integrador per a totes aquelles estructures familiars que compleixin amb els objectius desitjats, sigui quina sigui la seva composició, i ho fem en la manera en què desenvolupem la nostra activitat diària i també com us ho expliquem en aquesta memòria, utilitzant icones neutres en totes les representacions gràfiques de famílies, amb la voluntat de mostrar un model inclusiu, divers i no estereotipat.

Així mateix, apliquem criteris de llenguatge de gènere fent un ús no sexista de la llengua com una manera més de lluitar contra totes les classes de discriminació, desigualtat i assetjament per raons de gènere, origen ètnic, creences o edat. El llenguatge és, per si mateix, un instrument de canvi social i té la capacitat de dissenyar realitats i crear abstraccions. És per això que, des d'EDUVIC, adoptem un llenguatge inclusiu i no discriminatori amb l'objectiu de contribuir a crear una societat més justa i igualitària.

### *Aquest document s'ha editat seguint recomanacions de Lectura Fàcil*

La Lectura Fàcil garanteix l'accés de totes les persones als textos. En especial a les persones amb dificultats lectores transitòries (migració, incorporació tardana a la lectura, escolarització deficient...) o permanents (trastorns de l'aprenentatge, diversitat funcional, senilitat...).



# Índex





Carta de la directora

Consolidant l'essència,  
*creixent amb visió*



## ADELA CAMÍ I DEALBERT

*Directora general  
d'EDUVIC*

Us presento la memòria de sostenibilitat del 2023. El títol d'enguany, "**Consolidant l'essència, creixent amb visió. Fermes en el propòsit**", reflecteix els fonaments i l'evolució de la cooperativa sense alterar la naturalesa d'EDUVIC.

Els projectes desenvolupats aquest any ens han permès relacionar-nos professionalment amb més de 30.000 infants, adolescents, joves, persones adultes i famílies. Hem renovat espais, posat en marxa nous programes i ampliat la nostra incidència, sempre amb la voluntat de servir millor a la comunitat i fer realitat el nostre propòsit. Aconseguir aquest impacte ha estat fruit de la combinació d'esforços, del treball en equip i de l'energia inspiradora de totes les persones integrants de la cooperativa.

Destaquem el creixement del departament d'innovació. Per una banda, tenim Hedera, un programa pioner cofinançat pel programa Erasmus+, en què col·laborem amb cinc entitats socials europees per desenvolupar un model de teràpia familiar a domicili. Així mateix, l'equip d'investigació aplicada d'EDUVIC · Itinere ha crescut quant a nombre de membres, compostat per professionals d'EDUVIC amb la necessitat d'explorar propostes d'intervenció que compaginin diferents models i paradigmes, partint des de la nostra experiència de treball.

En l'àrea d'EDUVIC · Infància i adolescència, hem continuat proveint cura emocional, oferint a infants i adolescents una experiència de protecció contribuint a la seva corregulació i fomentant en ells i elles una sociabilitat constructiva. Hem seguit formant professionals sobre infància, adolescència i trauma, hem augmentat els projectes d'inserció laboral i formació ocupacional amb adolescents i joves i hem consolidat els programes d'acompanyament emocional i relacional en escoles i instituts. Notable alt és la valoració que ens donen infants, adolescents i joves sobre la seva experiència als centres i serveis que gestionem.

EDUVIC · Famílies continua enfocada en vetllar per la salut emocional i relacional de les famílies, parelles, persones adultes, infants i adolescents. Hem ampliat un 26%, respecte al 2022 el nombre de professionals, essent en aquest moment 102 psicoterapeutes familiars. Això ens ha portat a implementar millores en el procés d'integració de noves persones professionals.

A l'àrea d'EDUVIC · Sport ens hem adherit al claustre de la UAX Rafa Nadal School per compartir el nostre concepte: l'«esport implicat». També hem iniciat el projecte de psicologia esportiva del Club Natació Sant Andreu i hem ofert formació específica per a educadors/es de l'esport de l'Àrea d'Esports i Activitat Física de la Diputació de Barcelona. A més, hem participat en la implementació del nou projecte Barça Activa't per contribuir en la promoció de la salut, el benestar emocional i la cohesió social mitjançant la metodologia SportNet.

Pel que fa a l'àrea d'EDUVIC · Itinere, les Jornades de Trauma han agafat una dimensió més internacional en la 2a edició celebrada el 2023, contribuint a informar sobre el trauma a la comunitat professional. Hem incrementat la nostra influència a Sevilla on, a banda del centre de psicologia, hi hem inaugurat una seu Itinere. A més, l'oferta formativa de l'àrea continua creixent amb la creació d'un nou postgrau en intervenció d'addiccions.

EDUVIC · P&TI continua expandint-se arreu del territori amb l'obertura d'un nou centre de psicoteràpia integral a Lleida. D'altra banda, gràcies a la bona acollida del PT&I a Sevilla, hem traspasat la seu a un equipament més gran des del qual s'ofereixen tots els serveis com a centre de psicologia integral: teràpia familiar, individual, infantil i de parella.

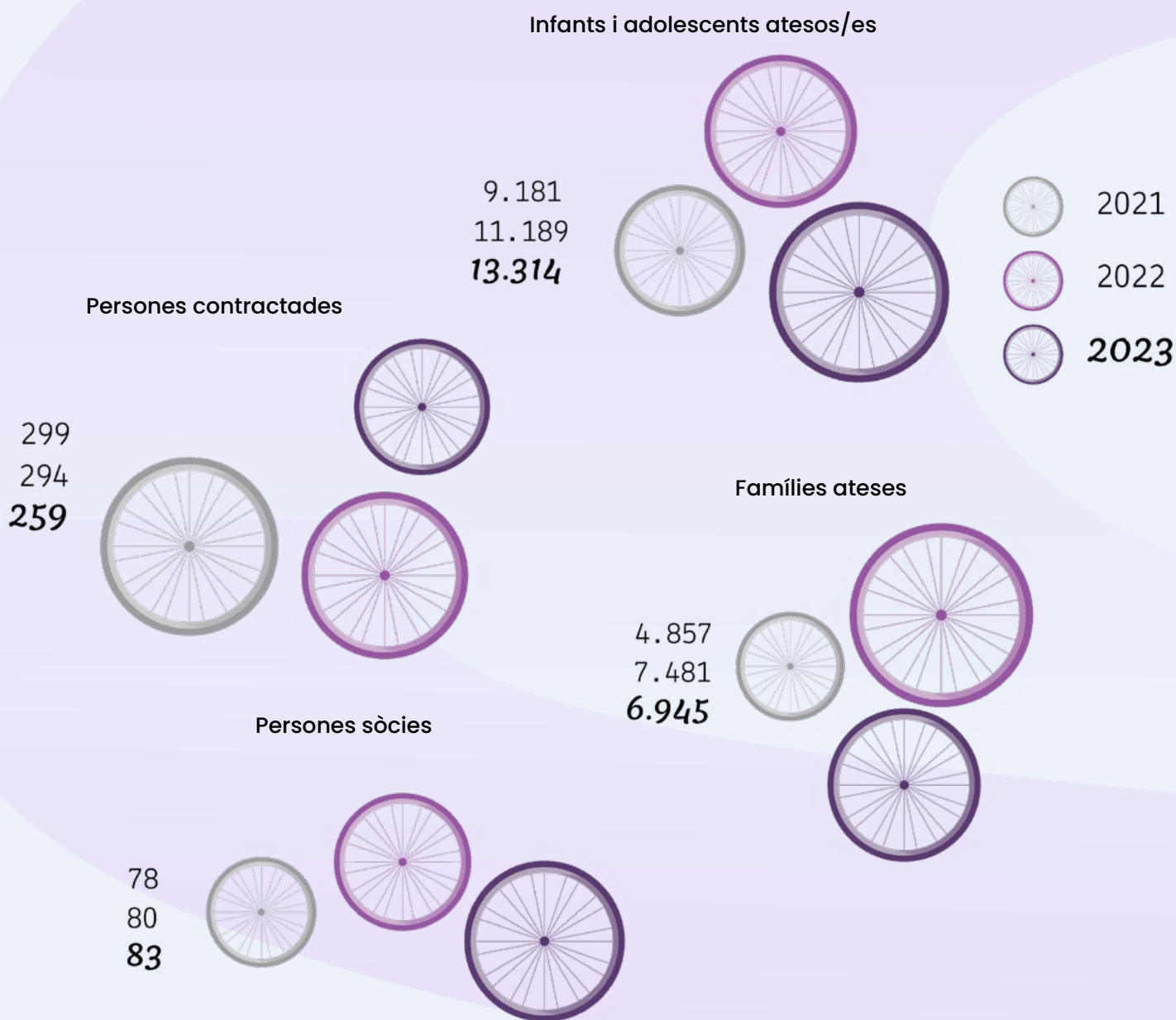
És una satisfacció anunciar que durant l'elaboració d'aquesta memòria ens trobem celebrant el 30è aniversari. Fa 30 anys, quatre persones amb un propòsit ens vam unir per crear EDUVIC. Amb molta motivació vam posar en marxa el que avui considerem un gran projecte que no només ha crescut en números, sinó també en impacte i en esperit cooperatiu. Avui som més de 100 persones sòcies i unes 300 contractades les que estem compromeses dia rere dia a treballar per fer de la nostra cooperativa un agent social de transformació positiva. Aquest èxit és de les persones que formem part d'EDUVIC i reflecteix el poder del treball en equip, de la solidaritat i del compromís amb els nostres valors.

Continuem **Fermes en el nostre propòsit**, amb la seguretat que, treballant juntes i amb una visió clara, continuarem **consolidant la nostra essència i creixent amb visió**.



# EDUVIC

## Fermes en el propòsit



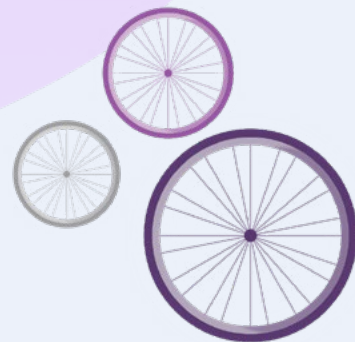
Persones participants a EDUVIC · Itinere que ens puntuen amb 9 - excel·lent

**Serveis gestionats**

77  
84  
**96**

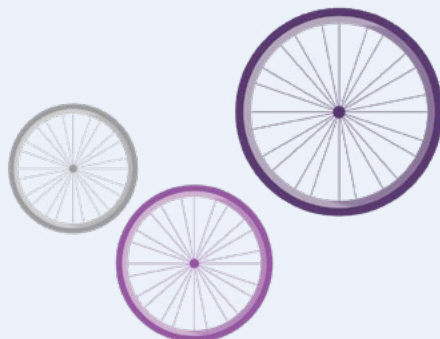


892  
957  
**1.252**



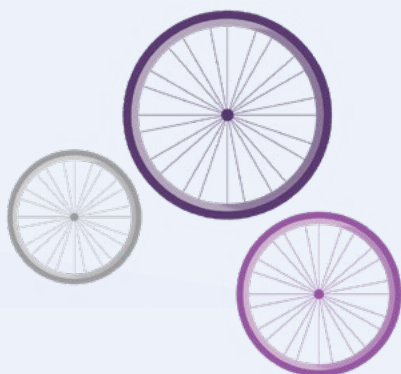
**Entitats que han rebut accions de supervisió o consultoria**

33  
43  
**68**



**Clientela promotora i facilitadora**

84  
93  
**116**



**Facturació**

19.145.171  
20.854.639  
**23.031.793**



**GESTIONEM**

96 serveis

*amb el suport de 259  
persones contractades*

**83 persones sòcies**

**116 institucions  
promotores  
i facilitadores**



01

# EDUVIC

Fent camí cooperativament

*transformant els reptes en  
oportunitats i les idees en accions*

MEMÒRIA D'ACTIVITAT I SOSTENIBILITAT

2023





Consolidem la nostra essència amb una base sòlida construïda amb l'esforç de gairebé trenta anys de recorregut i ens obrim a projectes nous que ens impulsen més enllà de la nostra zona de confort. Mantenim la visió innovadora i el creixement constant, sempre enfocades en els nostres objectius, amb una mà ferma que guia el camí com una brúixola incondicional.

## Som cooperativa

A EDUVIC acompanyem les persones perquè puguin treure el màxim profit de les seves potencialitats, se sentin segures per liderar les seves vides, vencin les dificultats i promoguin la transformació en elles mateixes i en el seu entorn.

Som persones que creiem en el cooperativisme i que hem fet del mateix el nostre estil de vida professional i l'eina per fer un món millor.



## Missió

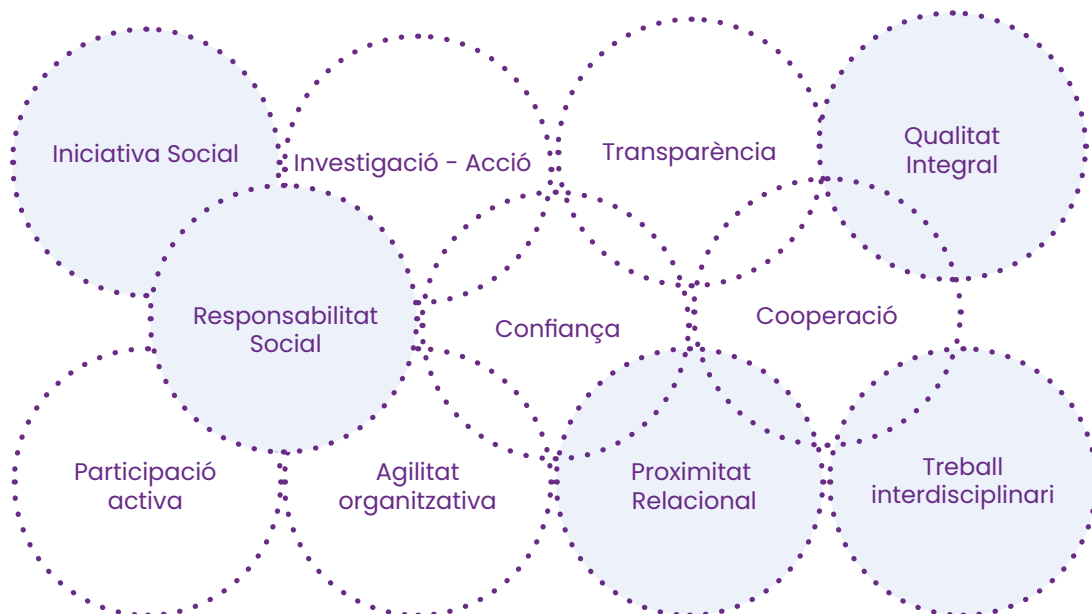
Atendre infants, adolescents, joves i les seves famílies per donar resposta a les necessitats, actuals i emergents, promovent, generant i gestionant serveis, recursos i projectes especialitzats i preventius per a aquesta població, des d'una perspectiva cooperativista i en col·laboració amb l'Administració pública i la iniciativa privada.

# Visió

- ✓ Incrementar, de manera proactiva, la nostra capacitat de donar resposta a aquelles necessitats de les persones susceptibles de ser ateses des de projectes socials, educatius o terapèutics.
- ✓ Generar noves fórmules de col·laboració empresarial i noves àrees d'actuació, econòmicament ètiques, amb un impacte positiu en el territori, amb l'objectiu final d'aportar recursos econòmics als projectes socials que desenvolupem.
- ✓ Generar i gestionar amb qualitat serveis implementats sota el principi de la innovació continuada.
- ✓ Promoure la sensibilització de les persones cap a la necessitat d'una transformació social que millori les condicions de vida de la població en general en els territoris en què desenvolupem l'activitat.
- ✓ Socialitzar amb les persones professionals del nostre àmbit el coneixement adquirit a partir de la nostra experiència fomentant l'intercanvi que permeti la generació de nous coneixements.

# Valors i marcs d'integritat

El [Codi de Valors Ètics, Principis i Criteris d'actuació](#) orienta i regula el funcionament de la cooperativa i les conductes de totes les persones d'EDUVIC:







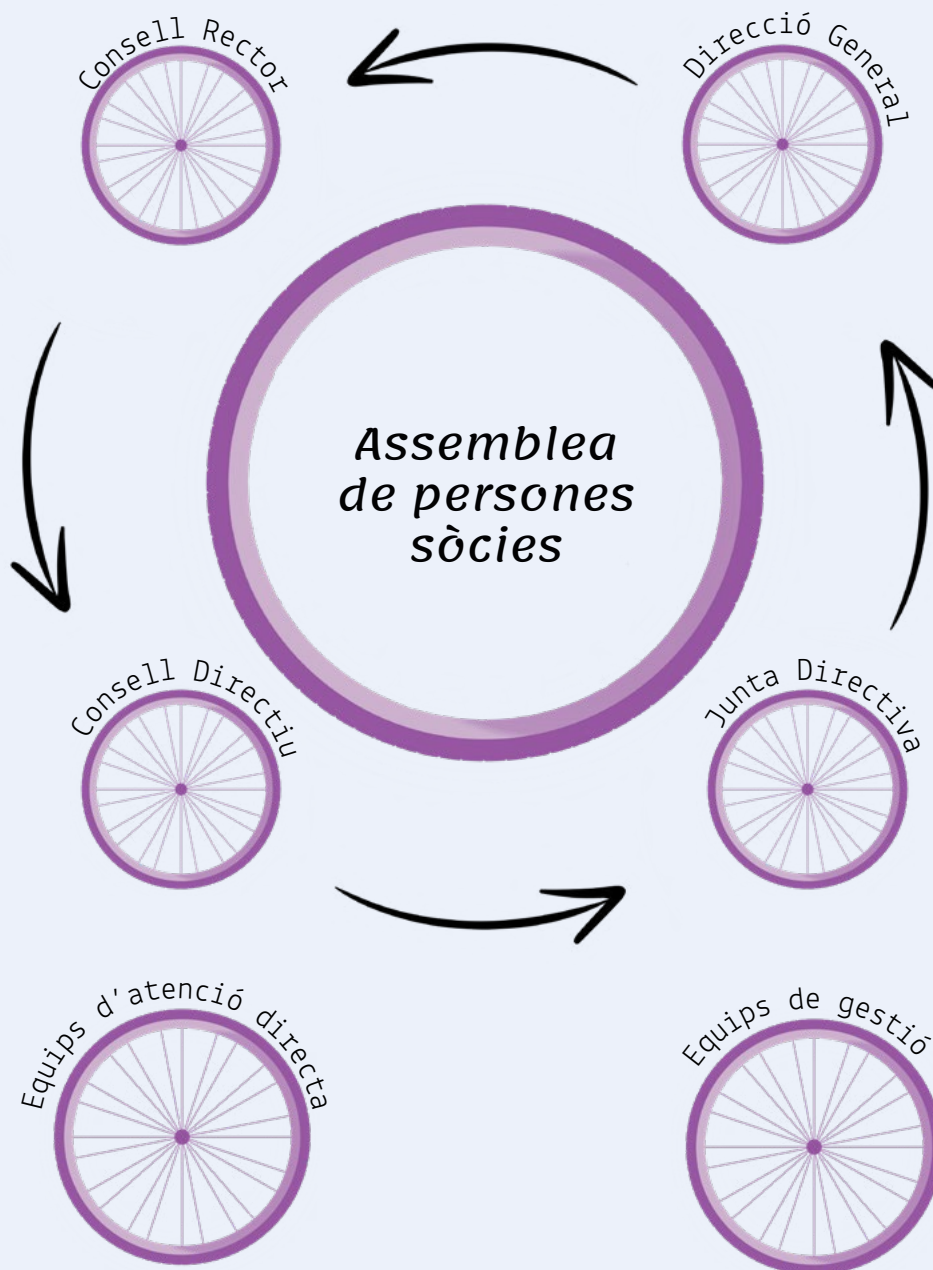


# Governança democràtica

Ens organitzem i gestionem a través de dues estructures complementàries que ens permeten trobar l'equilibri entre la mirada estratègica i el funcionament operatiu:

## Estructura societària

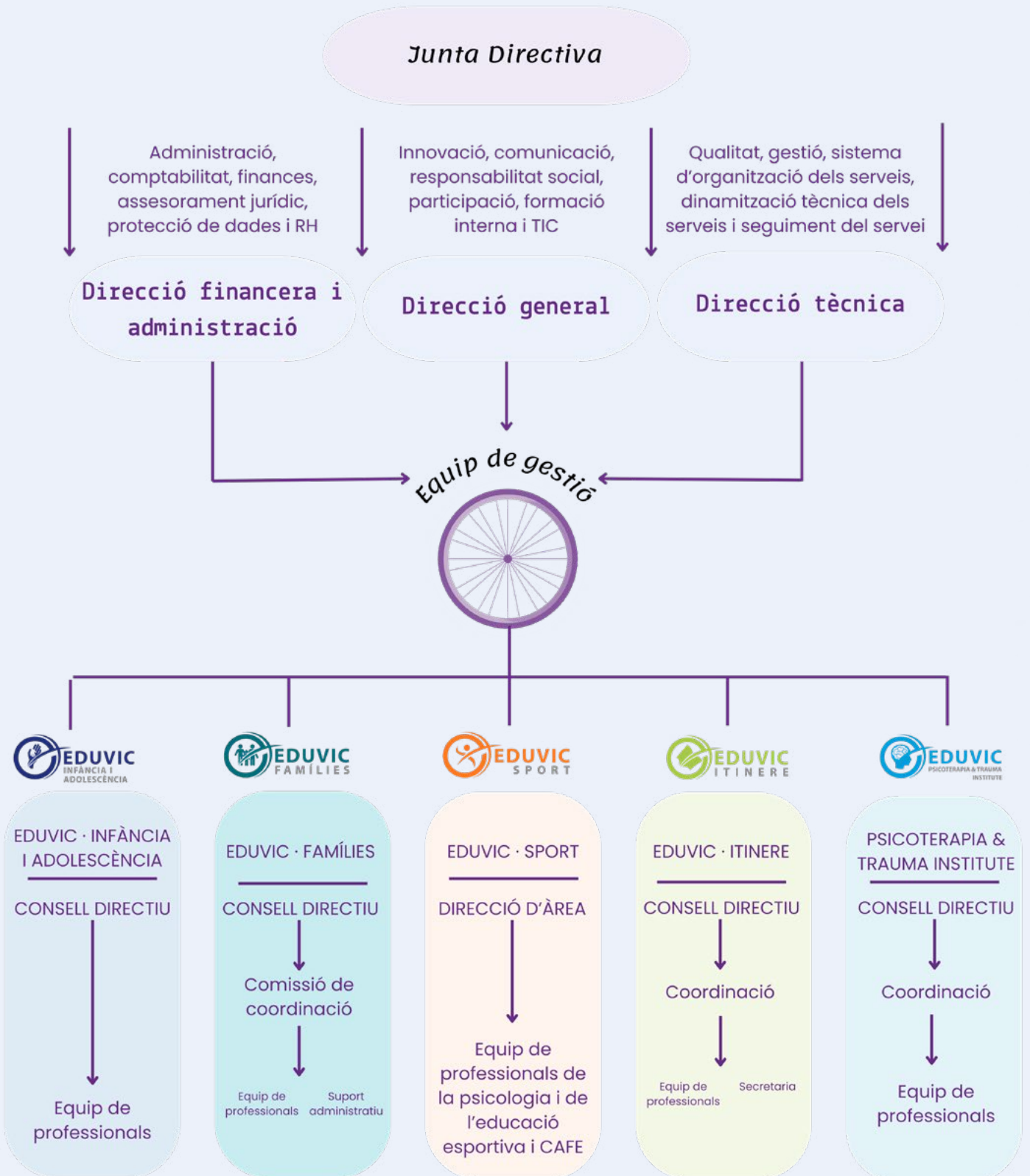
Totes les persones sòcies participen en la gestió democràtica de la cooperativa



\* El Reglament d'Ordre i Funcionament (ROF) recull els mecanismes d'accés tant a la condició de persona sòcia com als principals òrgans de govern i direcció de la cooperativa, així com els requisits i les condicions de sortida de l'organització.

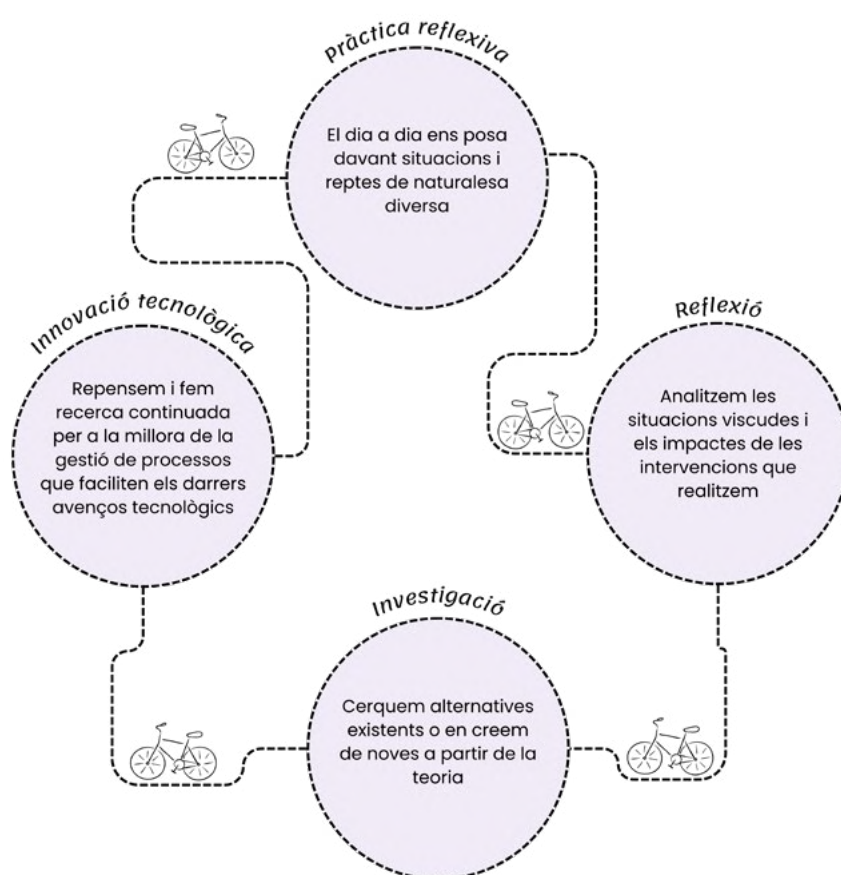
# Organigrama funcional

Ens organitzem en cinc àrees per assegurar la presa de decisions àgil i l'especialització.



# Models d'Intervenció d'EDUVIC

Els models marc d'intervenció d'EDUVIC sorgeixen de l'experiència dels i les professionals i s'inclouen en una metodologia circular que inclou avaluació, planificació i execució, enriquida per la millora contínua. Aquest marc proporciona premisses compartides per a les persones professionals i estableix un estil relacional específic amb usuaris/es i altres agents.



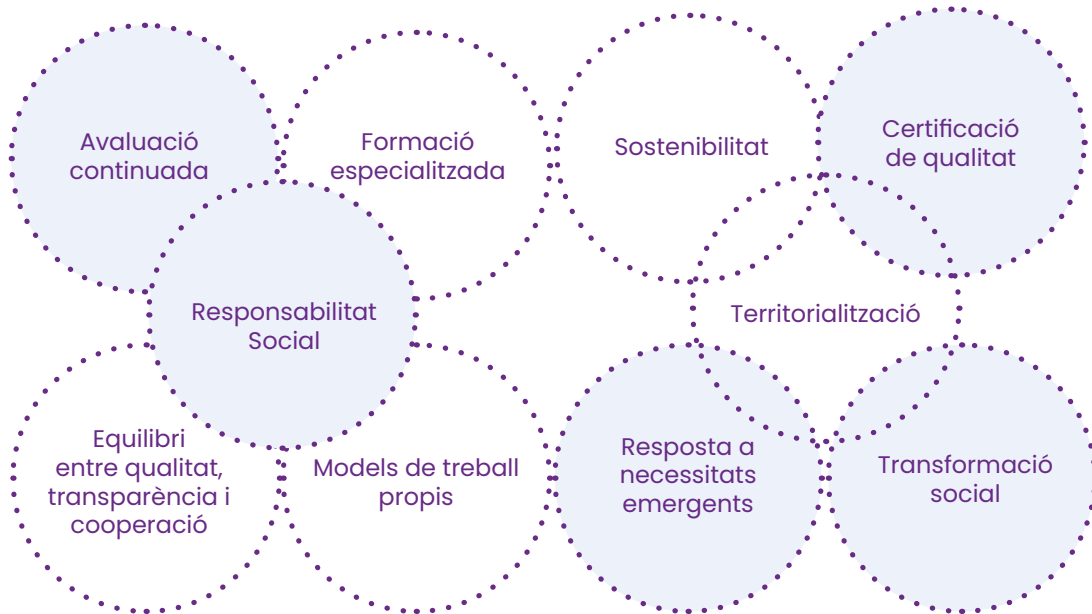
Hem desenvolupat els següents models que marquen les intervencions que duem a terme:

- ✓ Model de Funcionament dels Trets d'Identitat Propi.
- ✓ Model d'Acció Educativa en Medi Residencial.
- ✓ Model d'Acolliment i de Diagnòstic.
- ✓ Model d'Acció Educativa amb Adolescents Mares.
- ✓ Model d'Acció Educativa en el Lleure com a Prevenció.
- ✓ Model de Treball Terapèutic amb les Famílies.



# Sistema de gestió

Gestionem de forma rigorosa i responsable a partir dels següents compromisos:



## Pla Estratègic

Pla Estratègic: revisió anual del pla estratègic per adaptar-lo a les demandes emergents d'un entorn en constant evolució.



# Qualitat

A EDUVIC disposem de [certificació d'acord amb la norma ISO9001:2015](#) en:

- ✓ Els serveis que gestionem.
- ✓ La formació que oferim.
- ✓ La gestió dels recursos humans i la prevenció de la salut laboral.
- ✓ La gestió administrativa, la comptabilitat i la informàtica.



## Valoracions

El nostre sistema de qualitat contribueix a l'èxit general d'EDUVIC i és el segell de professionalitat i eficiència que ens uneix com a cooperativa.

Disposem d'una [política de qualitat](#) i fem un seguiment de la percepció dels diferents serveis i dels respectius clients. Percebem que hi ha un nivell elevat de satisfacció i que tot sovint se'ns felicita per:

- ✓ L'alt grau de professionalitat i expertesa, així com del tracte i l'atenció rebuts per part de les persones professionals.
- ✓ La feina feta.
- ✓ La capacitat d'adaptació a les diferents realitats i contextos.
- ✓ El compromís amb la continuïtat dels serveis.

Durant l'any 2023 hem rebut una reclamació formal, que s'ha resolt positivament, i cap no conformitat.

## Responsabilitat Social

Disposem d'una [Política de Qualitat i Responsabilitat Social](#) que parteix del compromís amb una gestió responsable i del diàleg amb els grups d'interès per anar incorporant les demandes de forma progressiva.



# Objectius de Desenvolupament Sostenible (ODS)

Des d'EDUVIC ens hem compromès amb els Objectius de Desenvolupament Sostenible (ODS) per construir un futur més sostenible i una societat més cohesionada.

Incorporem els ODS de forma transversal en el nostre Pla Estratègic 2023–25.

Contribuïm principalment amb els següents ODS:



## Política de tolerància zero

La igualtat entre dones i homes és un principi jurídic universal reconegut per les normatives internes i internacionals. Una de les manifestacions més patents de la desigualtat real que encara hi ha en la nostra societat és la presència de l'assetjament sexual i de l'assetjament per raó de sexe o de gènere en l'entorn laboral.

A EDUVIC, addicionalment a la protecció que atorguen les normes laborals, s'ha posat l'accent en la necessitat d'articular vies pràctiques i efectives de prevenció, protecció i resposta contra aquest tipus de conductes. Per això, s'ha adquirit un compromís ferm de tolerància zero davant de l'assetjament sexual i per raó de sexe o de gènere, així com la creació d'un marc de relacions laborals igualitàries.

En la cerca de la millora contínua en la relació amb els grups d'interès més vulnerables, s'ha dissenyat un [protocol propi d'EDUVIC de protecció a la infància](#), certificat per EDUCO, conforme hem seguit tot el procés establert.



# Treball en xarxa i corresponsabilitat

A EDUVIC estem permanentment a la recerca de noves sinergies amb altres cooperatives i entitats de l'economia social que permetin consolidar i potenciar nous projectes.

Dialoguem amb els grups d'interès per millorar la capacitat de transformació social.

## Grups d'interès



Persones sòcies i treballadores



## Compromisos

Formació  
Acompanyament  
Cura  
Transparència  
Participació

## Algunes xifres

Creem ocupació:

**83** persones sòcies  
**259** persones contractades



Participants en els nostres serveis

Presència  
Calidesa  
Corresponsabilitat  
Experiència  
Qualitat



Hem atès:

**13.314** infants i adolescents i  
**6.945** famílies  
**2.249** participants en les accions d'EDUVIC · Itinere



Clientela promotora

Il·lusió  
Esperança  
Fidelitat  
Confiança  
Innovació

Sumem complicitats:

**116** institucions clientes promotores/facilitadores  
**96** serveis gestionats



Persones col·laboradores



Professionalitat  
Disponibilitat  
Experiència  
Capacitat d'adaptació  
Eficiència

Treballem en xarxa per a la transformació social:

**10** col·laboracions estables  
**7** participacions en estructures representatives



Agents proveïdors

Solvència  
Transparència  
Confiança

Establim relacions estables i de confiança:

**100%** permanència dels agents proveïdors



Comunitat

Transformació social  
Flexibilitat  
Cooperació  
Qualitat  
Responsabilitat



Construïm relacions de confiança per sumar participació en les comunitats on gestionem serveis:

més de **50** col·laboracions amb ajuntaments i associacions veïnals







# Comunicació



Persones seguidores:

	2022	2023	Increment
Facebook EDUVIC	4.025	4.082	1,4%
Facebook EDUVIC · Itinere	811	837	3,21%
Facebook PTI	910	941	3,41%
Twitter	1.713	1.718	0,3%
Instagram EDUVIC	1.123	1.370	22%
Instagram EDUVIC · Itinere	269	405	50,56%
Instagram PTI	187	375	100,6%
LinkedIn EDUVIC	3.238	3.847	18,81%
LinkedIn EDUVIC · Itinere	56	150	167,86%
LinkedIn PTI	149	252	69,13%
<b>Total</b>	<b>12.481</b>	<b>13.977</b>	<b>12%</b>

Newsletters	2022	2023
Interaccions amb les publicacions		
Facebook EDUVIC · Itinere	811	837
Facebook PTI	910	941



2023...

- ✓ S'ha treballat molt intensament el posicionament a les xarxes socials d'EDUVIC en totes les seves àrees.
- ✓ S'han actualitzat totes les pàgines web.
- ✓ S'ha elaborat un manual d'estil de marca d'EDUVIC.
- ✓ S'ha redefinit l'estètica de tots els logotips de la cooperativa per tal d'unificar la imatge visual de la marca.







# ELS SERVEIS



# Àrees d'actuació

A EDUVIC treballem per capacitar les persones perquè puguin transformar les seves vides. La nostra expertesa ens permet oferir serveis especialitzats en cinc àmbits:



## ÀREA DE SERVEIS D'ATENCIÓ A LA INFÀNCIA I L'ADOLESCÈNCIA

Serveis, recursos i programes de suport adreçats a la infància, l'adolescència i la joventut

## ÀREA DE SERVEIS D'ATENCIÓ A LES FAMÍLIES

Serveis de prevenció, orientació i suport terapèutics i socioeducatius per a famílies, infants i adolescents

## ÀREA DE SERVEIS VINCULATS A L'ESPORT

Projectes esportius socials d'alt rendiment amb una vocació de transformació social a través de l'esport mitjançant eines inspiradores que potencien el desenvolupament individual i col·lectiu



## ÀREA DE FORMACIÓ I GESTIÓ DEL CONEIXEMENT

Formació, supervisió, consultoria i recerca especialitzades en els àmbits de la teràpia familiar socioeducativa, l'atenció precoç i l'esport implicat

## ÀREA DE SERVEIS PSICOTERAPÈUTICS PRIVATS

Acompanyament psicoterapèutic i entrenament en habilitats emocionals, cognitives i relacionals amb infants, adolescents, adults/es, famílies i equips professionals



# 01 EDUVIC

## Infància i adolescència



## EDUVIC · Infància i adolescència

Acompanyem i eduquem infants i adolescents en diferents contextos per tal de promoure el seu empoderament com a persones de ple dret i de la salut emocional i relacional en el sentit més ampli que ens permet cada context.

- ✓ Posem l'infant i l'adolescent en el centre de les actuacions com a subjecte de ple dret.
- ✓ Considerem el context familiar i social.
- ✓ Treballem des d'una perspectiva cooperativista.
- ✓ Col·laborem amb l'Administració i la iniciativa privada.

## Model d'EDUVIC Infància i adolescència



## Els nostres serveis

### Recursos residencials:

- ✓ Centres Residencials d'Acció Educativa CRAE
- ✓ Centre d'acollida i diagnòstic CA i SPE
- ✓ Residència maternal per a adolescents mares i els seus fills/es
- ✓ Pisos d'Inserció Laboral (PIL)
- ✓ Pisos d'autonomia per a joves de +18 anys
- ✓ Pisos d'autonomia 16-18 anys

### Programes d'inserció laboral:

- ✓ Joves Futur +
- ✓ AMIT: Aprenc, M'Implico i Treballo

### Benestar emocional i relacion

- ✓ Komtū

# 2023, vetllem per mantenir l'excel·lència de qualitat en els serveis

- ✓ 13.314 nois i noies atesos/es.
- ✓ Tots els serveis i projectes de l'àrea han passat les auditories internes de qualitat i han pogut incorporar-se al certificat.
- ✓ Continuitat de la formació sobre infància i trauma destacant la seva importància per a EDUVIC.
- ✓ Augment dels projectes adreçats a la inserció laboral amb adolescents i joves.
- ✓ Es treballa en el desenvolupament d'una FPO Dual de Carnisseria per a jovent tutelat i extutelat amb Casa Ametller i Mercabarna.
- ✓ Consolidació del programa Komtū: 4 escoles han finalitzat l'acompanyament i continuen fent seguiment.
- ✓ Tancament de la 1a edició de Joves Futur+ amb un alt índex d'inserció i preparació de la 2a edició.

## Tenim la voluntat de donar resposta a les necessitats emergents

- ✓ Increment dels perfils complexos, sobretot noies, i situacions de vulnerabilitat extrema afectada amb problemes de salut mental.
- ✓ Arribada d'un perfil més jove als PIL amb les consegüents implicacions administratives.
- ✓ Augmenta la dificultat per accedir a un habitatge.

## *Notable alt: és la valoració dels nens, nenes, adolescents i joves dels centres i serveis d'EDUVIC*

Amb la voluntat d'avaluar els nostres serveis i posar les persones en el centre de la nostra tasca, a finals del 2023 hem preguntat a infants, adolescents i joves sobre la seva experiència i valoració dels serveis d'EDUVIC.

La iniciativa ha estat molt exitosa, aconseguint:

- ☀ 93% de participació (310 sobre 333).
- ☀ >8 de valoració general (sobre 10).
- ☀ Identificació d'oportunitats de millora.

Aprenentatges:

- ☀ Alguns grups valoren amb excel·lent els serveis d'EDUVIC, com és el cas dels nens i nenes de 3 a 8 anys (8,95).
- ☀ El grup més crític és el de 13 a 18 anys.
- ☀ Els Pisos d'Inserció Laboral reben una valoració molt positiva lleugerament superior a l'any anterior.

Tots els resultats seran analitzats en contrast amb el Pla de Millora en l'Atenció a la Infància i l'Adolescència als:

- ☀ Consell Directiu d'Infància i adolescència d'EDUVIC.
- ☀ Equips educatius que s'escaigui.
- ☀ Consell Rector.





## Acollida d'adolescents i joves nouvinguts/des sols/es

Donem una resposta integral a les necessitats emergents del jovent nouvingut sol, basada en l'acollida, l'atenció i el suport, abordant tots els aspectes de la vida diària de la persona: la dimensió personal, la social i la laboral.

## Servei de Protecció i Emergència

Servei especialitzat que presta una acollida integral d'urgència a joves nouvinguts/des no acompanyats/des arribats recentment a Catalunya. Ofereix:

- Allotjament, manutenció, primera atenció sanitària, informació, atenció psicològica i suport jurídic.
- Anàlisi del projecte migratori i la valoració i derivació cap als altres serveis comunitaris o de la resta del sistema de protecció o amb la família, al territori que s'escaigui.
- Accés als recursos educatius, l'aprenentatge del català i castellà, l'aprenentatge de la cultura, els usos i els costums del país d'acollida a través de tallers, sortides, activitats i la pràctica de l'esport.



Centre	Població	Col·lectiu	Places	Joves atesos
Kirikú	L'Hospitalet de Llobregat	Menors de 18 anys	15	55

### 2023

- ✓ S'ha rebut una gran demanda que s'ha pogut atendre gràcies a l'esforç del servei.
- ✓ A finals del 2023 s'ha tancat el centre Bassam per decisió consensuada amb la DGAIA.
- ✓ Les instal·lacions de Bassam s'han transformat en un espai de treball amb aules de formació, aula amb ordinadors i espai d'entrevistes.
- ✓ Col·laboració en un programa social amb IKEA que ha permès renovar mobiliari.





# Pisos d'autonomia

EDUVIC disposa d'un pis assistit (joves d'entre 16-18 anys) i tres d'autonomia (majors de 18 anys) per:

- Servir de pont entre el recurs institucional i la plena autonomia personal.
- Donar la possibilitat als joves d'acabar de completar el seu procés maduratiu, amb l'acompanyament especialitzat d'un equip d'educadors i educadores.
- Potenciar l'autonomia del jovent, afavorint la presa de consciència de la seva situació i orientant-los/les en les seves expectatives de futur, ajustant-les a la realitat.



Centre	Població	Col·lectiu	Places	Joves atesos
Lo Lluc	Lleida	Nois de 16 a 18 anys	8	18
Ronda, Blondel i Riu	Lleida	Nois majors de 18 anys	12	19

## 2023

- ✓ El servei mostra estabilitat i maduresa després de 5 anys de funcionament.
- ✓ La majoria dels joves han assolit les competències necessàries per a la transició a la vida adulta.
- ✓ Els pisos han estat un dels recursos més ben valorats per l'ASJTET.
- ✓ Es destaquen dues experiències de joves que gràcies a les eines que ofereix aquest servei han aconseguit contractes indefinits que els ha permès afrontar la vida adulta amb autonomia.





# Pisos d'Inserció Laboral (PIL)

Serveis residencials per acompanyar joves tutelats/des i extutelats/des per la Direcció General d'Atenció a la Infància i l'Adolescència (DGAIA), d'entre 16 i 21 anys, en el procés d'emancipació i transició a la vida adulta, a través del treball dels hàbits quotidians, la gestió econòmica, la cerca i participació en recursos formatius, de pràctiques en empreses i de participació en la comunitat, amb l'objectiu d'adquirir les competències necessàries per esdevenir persones autònomes i poder trobar una feina estable. S'ofereix:

- Anàlisi i valoració de la situació en què es troba cada jove en el moment de l'ingrés.
- Disseny conjunt d'un Pla de Treball Individualitzat (PTI) amb objectius a curt, mitjà i llarg termini. El PTI reuneix un seguit d'activitats a dur a terme pel o la jove per a la consecució dels objectius acordats.
- Acompanyament en el procés facilitant les eines, suports i recursos necessaris per afavorir l'èxit de l'autonomia.
- Cobertura de les necessitats bàsiques de manutenció o transport fins que els i les joves aconsegueixen una retribució econòmica laboral que els permeti subsistir de forma independent.

## 2023

- ✓ S'ha desdoblant el PIL Residència Tallarol en 4 PIL a Sabadell (un d'ells de noies).
- ✓ Alosa s'ha traslladat a Reus i, al mateix temps, s'ha transformat en un PIL de noies.
- ✓ Balandrau s'ha traslladat a Vilafranca del Penedès.
- ✓ Renovació de mobiliari de cuina i nucli de cuina del PIL Petrell.
- ✓ Renovació instal·lació elèctrica i renovació de la zona de la dutxa del PIL Pinsà.
- ✓ Alt nivell d'inserció laboral dels i les joves (>45%).
- ✓ Els nous perfils a PIL són més joves, alguns/es menors d'edat.



Centre	Població	Places	Joves atesos/les
Agudells	Barcelona	6	6
Alosa	Reus	4	5
Balandrau	Vilafranca del Penedès	7	7
Becadell	Vilafranca del Penedès	4	4
Bitó	Canet de Mar	3	4
Bruel	Palafolls	9	17
Dakarai 1	Reus	8	22
Dakarai 2	Reus	6	16
Dakarai 3	Reus	6	11
Flabiol	Lleida	6	8
Merlès	Barcelona	8	16
Montcal	Lleida	6	11
Montefiu	Lleida	8	11
Montmeneu	Lleida	6	8
Nobadis	Rubí	8	8 *entre mares i infants
Petrell	Calella	4	6
Pinsà	Canet de Mar	6	9
Puigberenguer	Manresa	5	8
Puigterrà	Manresa	5	8
Raspinel·l	Montornès del Vallès	6	10
Saltiri	Lleida	6	9
Serrabrisa 1	Lleida	6	15
Serrabrisa 2	Lleida	6	10
Serral	Sant Sadurní	6	10
Siurell	Lleida	6	11
Tallarol	Sabadell	6	10
Territ	Sabadell	5	6
Tórtora	Sabadell	5	6
Tudó	Sabadell	4	6
Turacs	Tordera	8	15

## Recursos residencials

# Centre Residencial d'Acció Educativa (CRAE)

Centres educatius residencials mixtos i verticals que ofereixen a infants i adolescents un espai de seguretat on puguin experimentar protecció, estimació, educació i obtenir experiències de sociabilitat que afavoreixen el creixement integral, tot potenciant la participació activa en els processos educatius, per tal que puguin créixer en autonomia i assolir les fites pròpies de la seva edat.

### Kairós

A més de ser un centre educatiu residencial, també fomenta la inserció social i laboral.

S'hi atenen noies adolescents d'entre 14 i 18 anys que, per la seva situació d'abandonament i davant la impossibilitat, temporal o definitiva, de conviure en el seu nucli familiar, necessiten un recurs acollidor per educar-se temporalment d'una manera integral i compensadora. Es treballa sempre que sigui possible el retorn de la noia a la seva família, l'acolliment en família aliena o altres alternatives de vida autònoma.

CRAE	Població	Col·lectiu	Places
Indíbil	Lleida	Nois i noies	20
Jardins de Saüc	Lleida	Nois i noies	18
Jardins de Neret	Lleida	Nois i noies	18
Kairós	Barcelona	Noies	20



### Centre Indíbil

La N.\*, arribada a Espanya el 12 de Febrer del 2021 en una pastera, ha mostrat una evolució molt positiva des de la seva arribada, especialment en el desenvolupament intel·lectual i l'entrada al món laboral gràcies a l'acompanyament rebut per les persones professionals del centre Indíbil.

Després de començar el Programa de Formació i Inserció (PFI) com a auxiliar d'hoteleria, va superar els obstacles inicials, millorant tant el seu nivell d'idioma com els hàbits d'estudi, i va aconseguir aprovar el curs amb èxit.

A través de la seva determinació, va cercar feina amb èxit i va demostrar un alt nivell d'autonomia en diverses àrees de la seva vida quotidiana, inclòs l'interès en la seva salut i la gestió del sistema sanitari català.



\* per protecció de dades només s'inclouen les inicials dels noms dels i les testimonis

Impulsat per:



Generalitat de Catalunya  
Departament  
de Drets Socials

Kairós impulsat per:



Generalitat de Catalunya  
Departament  
de Drets Socials



Consorci de Serveis  
Socials de Barcelona  
Generalitat de Catalunya  
Ajuntament de Barcelona

# Antaviana. Residència maternal

Centre residencial on es proporciona acollida a noies adolescents que són mares o estan embarassades. És un recurs especialitzat on es treballa l'acompanyament a les adolescents tant en el seu vessant matern com en l'adolescent:

- Treballem des de l'acompanyament a la maternitat amb l'objectiu d'enfortir el vincle maternofilial i ajudar-les a adquirir eines i estratègies socioeducatives i noves capacitats.
- Afavorim, sempre que sigui possible, el retorn a les seves famílies siguin d'origen o creades.
- Paral·lelament, atenem les necessitats de l'adolescent, ja que es troba en una etapa de canvi i evolució constant que precisa d'una atenció propera, càlida i afectiva.



## 2023

- ✓ Renovació de l'espai entrada.
- ✓ Baix nombre d'escapoliments de noies i infants atesos/es.
- ✓ Flexibilitat en l'organització del centre per millorar l'atenció als infants.

*Impulsat per:*



Generalitat de Catalunya  
**Departament  
de Drets Socials**





# Centre d'Acolliment

Centre d'Acolliment amb caràcter d'urgència, durant un curt període de temps, a infants i adolescents que es troben en una situació greu de desprotecció i alt risc físic o psíquic, mentre es realitza la valoració diagnòstica que determinarà la mesura i recurs de protecció més adient per a cada infant o adolescent.

Des del centre es treballen intensament les dificultats relacionals que han motivat l'ingrés i, de manera transversal i interdisciplinària, es cerquen noves formes d'interacció que permetin un millor funcionament familiar a llarg termini i el retorn dels nois o noies a la llar.



Centre	Població	Col·lectiu	Places
Talaia	Barcelona	Noies de 12 a 18 anys	30
Mandoni	Lleida	Mixt	32

## 2023

- ✓ Renovació de les instal·lacions del CA Talaia.
- ✓ Capacitat per donar resposta a un perfil molt divers tant per edat com per procedència o altres criteris.
- ✓ Augment de la participació dels i les joves a la comunitat.



*Centre Manodoni impulsat per:*



*Centre Talaia impulsat per:*



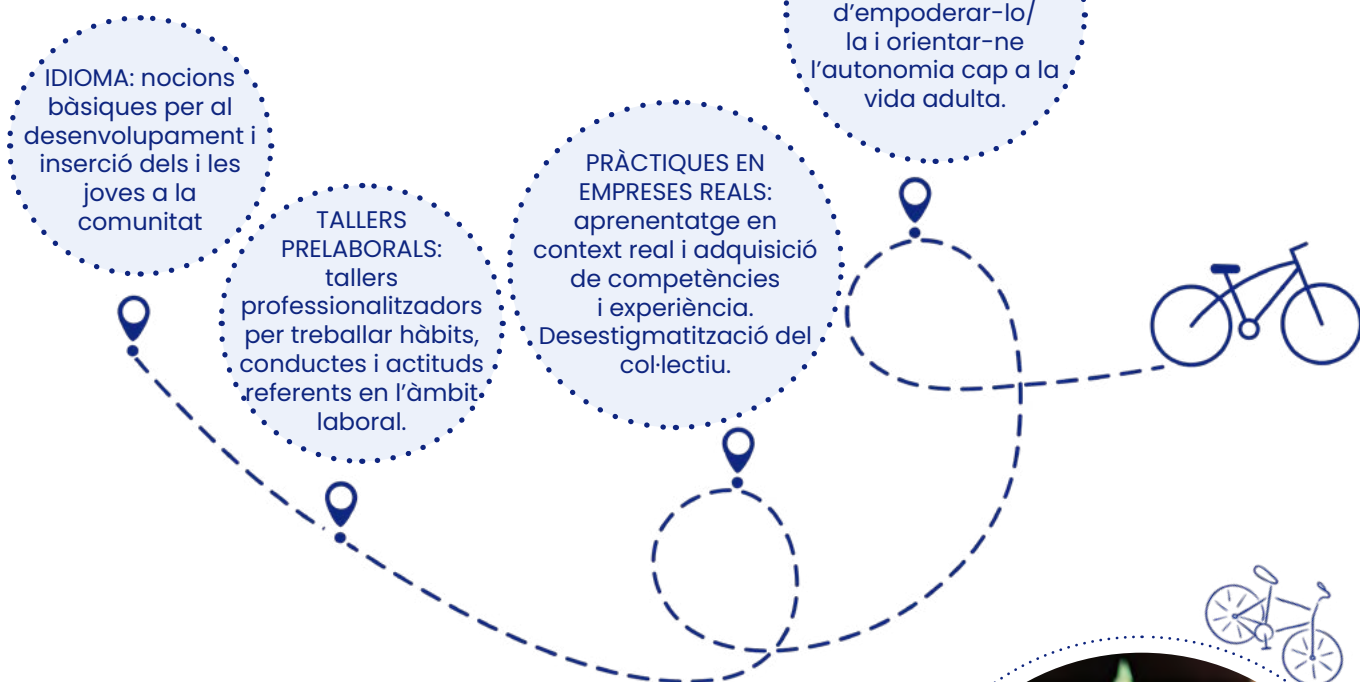
## Programes d'inserció laboral

# AMIT. Aprenc, M'Implico i Treballo

Programa d'inserció sociolaboral de joves amb 4 nivells d'aprenentatge progressiu, on es treballen els aspectes necessaris perquè els i les joves puguin aprendre, integrar-se i desenvolupar-se en l'àmbit personal, social, educatiu i laboral.

A més dels aspectes laborals, s'ensenya l'idioma, hàbits i costums del nostre territori, donant suport en tot el procés per tal de desestigmatitzar aquest col·lectiu dins la societat i empoderar-lo en tot el recorregut cap a la vida adulta.

4 nivells d'aprenentatge progressiu:



### 2023

- ✓ Augment dels projectes adreçats a la inserció laboral amb adolescents i joves.
- ✓ Inclusió de l'AMIT en l'Espai FAIG, un nou espai per als projectes d'inserció laboral que gestiona EDUVIC.
- ✓ Reestructuració de l'equip.

Programa subvencionat per:



# Joves Futur +

Projecte destinat a afavorir la inclusió social de persones joves extutelades de Catalunya a través d'un acompanyament integral i individualitzat, que faciliti una emancipació i una autonomia plenes, per un futur amb dignitat.

S'ofereixen serveis de formació a mida (aprenent un ofici), habilitats per a l'ocupabilitat, inserció laboral, suport psicosocial i mentoria.

## 2023

- ✓ Augment de professionals a l'equip i millora de la capacitat de treball.
- ✓ Més implicació per part dels i les joves.
- ✓ Molts/es joves entren al projecte per recomanació d'altres joves.
- ✓ Bona valoració de les entitats que repeteixen.
- ✓ Mentoria: procés de socialització pels i les joves i de formació pels mentors/es.
- ✓ Cada jove ha tingut el seu pla de treball absolutament individualitzat i les persones professionals ens hem adaptat amb estratègies molt individualitzades.
- ✓ Gran èxit al Campus d'Ocupabilitat a Lloret amb un 45% de contractacions.



M. va arribar al projecte dient que volia ser cantant (mai s'havia format) o monitora (no li agradaven els nens). Va fer un curs de neteja i s'ha encaminat a ser cambra de pisos. Diu que és feliç, que li encanta la seva feina.

B. i F., tots dos formats en logística, treballen en una fàbrica on cobren un bon salari. Tots dos tenen mentor/a i a dia d'avui, des de la feina, ens comenten que som un projecte diferent, que els i les joves en surten amb una gran preparació.

M. i B. van fer curs de soldador i van anar a treballar a una empresa de fabricació de material on han anat progressant laboralment.

Impulsat per:





# Millora del benestar emocional i relacional a les escoles

## Komtū

Programa integral d'acompanyament per a la promoció, prevenció i intervenció pel benestar emocional i relacional de la infància en l'àmbit escolar. La base de Komtū recau en la idea que les experiències relacionals deixen una empremta emocional que pot condicionar la personalitat i l'actitud dels nens i les nenes al llarg de tota la seva vida. Una bona experiència pot comportar un millor aprenentatge, més capacitat d'autoconsciència i d'empatia, entre altres valors.

El programa ofereix:

- Realització d'una diagnosi inicial i elaboració d'un full de ruta per als tres anys del programa.
- Formació i pràctica reflexiva amb les persones professionals.
- Sessions i estratègies d'autocura per a les persones professionals.
- Jornades formatives, recursos i materials per a la xarxa d'Escoles Komtū.
- Tallers amb les famílies.
- Accions comunitàries.
- Acompanyament individualitzat als/les mestres.
- Avaluació contínua durant tot el procés.

## 2023

- ✓ Consolidació de l'equip del programa KOMTŪ.
- ✓ 5 escoles noves participants.
- ✓ Segona jornada de Benestar Emocional.
- ✓ Disseny i implementació del protocol de seguiment de les escoles en fases de sostenibilitat.
- ✓ Finalització de l'estudi d'impacte i inici del doctorat industrial.

Impulsat per:



IMPLEMENTACIÓ  
3 cursos escolars

Acompanyament d'un/a professional especialitzat/da dos dies a la setmana

SOSTENIBILITAT  
Finalitzats els 3 cursos

Desenvolupament per part dels equips impulsors de les escoles i el suport presencial i online del tècnic o la tècnica de xarxa del programa

Segons l'estudi d'impacte, comparat amb l'escola control\*, s'observa una millora significativa en el benestar emocional de les persones docents així com en la qualitat de vida i el clima escolar percebut per part de l'alumnat.

\* Escola a la que no es fa cap tipus d'intervenció, només es recullen dades per comparar amb escoles on sí hi ha intervenció del Komtū.



Més informació:  
<http://www.komtū.org>





# 02 EDUVIC

## Famílies





La nostra finalitat és vetllar per la salut emocional i relacional de les famílies, parelles, persones adultes, infants i adolescents.

2023...

- ✓ 13 serveis nous
- ✓ 2.907 famílies ateses
- ✓ 15.805 persones ateses (9.493 adultes i 6.322 infants i joves)
- ✓ 25.167 sessions de teràpia
- ✓ 19.125 actuacions de coordinació

✳ Hem iniciat un programa de suport educatiu de gran abast de la mà de Ciutat Educativa de l'Ajuntament de l'Hospitalet de Llobregat.

✳ El nombre de professionals de l'àrea, 102 persones, ha crescut un 26% respecte al 2022.

✳ S'ha millorat el procés d'integració de nous i noves professionals amb un procediment estructurat que afavoreix l'acompanyament i el control del procés.

✳ Posada en marxa del projecte Hedera en el marc del programa Erasmus+KA220-VET, en col·laboració amb 5 entitats de 4 països diferents.

En col·laboració amb 5 entitats de 4 països diferents, subvencionat pel programa de la Unió Europea ERASMUS +.

### Som especialistes en acompanyament terapèutic socioeducatiu:

Acompanyem famílies, infants i adolescents amb dificultats relacionals, emocionals, socials i educatives que es troben en situació de vulnerabilitat, risc i exclusió social. Dissenyem i gestionem serveis d'atenció terapèutica i socioeducativa per a institucions públiques i privades.

Treballem des de models d'intervenció que garanteixen l'eficiència de la feina que es fa amb les famílies, el treball en xarxa amb els equips de professionals, els processos d'avaluació i de gestió de la informació:

### El nostre model es basa en:

- ✓ Les **famílies** per millorar la seva salut relacional i emocional a través de processos terapèutics i socioeducatius transformadors i empoderadors.
- ✓ Un **model sistèmic socioeducatiu** propi, fruit de vint-i-cinc anys de pràctica i estudi, al qual incorporem, quan s'escau, el model integratiu i de reprocessament del trauma.
- ✓ La **xarxa de serveis locals** des de la complementarietat i aplicant mecanismes de comunicació i coordinació eficients que garanteixen intervencions coherents i adequades a la realitat de les persones ateses.
- ✓ L'**aplicació de processos de traçabilitat i supervisió** dels casos que aporten eficiència en el seguiment dels processos i profunditat en la intervenció.

### Som especialistes en...

- ✳ Consultoria familiar.
- ✳ Orientació i assessorament parental i marental.
- ✳ Teràpia familiar sistèmica.
- ✳ Teràpia de parella.
- ✳ Teràpia individual per a persones adultes, infants i adolescents.
- ✳ Exploració logopèdica i tractament d'infants i adolescents.
- ✳ Avaluació psicològica d'infants i adolescents.
- ✳ Acompanyament relacional socioeducatiu a la llar familiar .
- ✳ Tutoria relacional socioeducativa amb infants i adolescents.
- ✳ Tallers educatius familiars.
- ✳ Tallers terapèutics per a pares i mares.
- ✳ Dinamització comunitària.

Apliquem models d'intervenció que garanteixen la proximitat relacional, l'eficiència i la qualitat en el treball amb les famílies, els equips de professionals locals, els processos d'avaluació i la gestió de la informació:

- ✳ Teràpia familiar socioeducativa.
- ✳ Teràpia integrativa i de reprocessament del trauma.
- ✳ Criança positiva i psicoeducació en funcions parentals / marentals.
- ✳ Acompanyament socioeducatiu.
- ✳ Vinculació a l'entorn – dinamització comunitària.
- ✳ Psicologia del desenvolupament i la neurociència.
- ✳ Teoria de l'aferrament – vincle.
- ✳ Resiliència.
- ✳ Perspectiva de gènere.
- ✳ Qualitat en la gestió i responsabilitat social.





## Entitats impulsores dels serveis gestionats per EDUVIC · Famílies

1	AFA Escola Isabel de Villena d'Esplugues de Llobregat	30	Consell Comarcal Bages
2	Ajuntament Cambrils	31	Consell Comarcal Baix Llobregat
3	Ajuntament Canet de Mar	32	Consell Comarcal Berguedà
4	Ajuntament Castelldefels	33	Consell Comarcal Cerdanya
5	Ajuntament Esplugues de Llobregat	34	Consell Comarcal Garraf
6	Ajuntament Hospitalet de Llobregat	35	Consell Comarcal Osona
7	Ajuntament Lliçà de Munt	36	Consell Comarcal Segarra
8	Ajuntament Llinars del Vallès	37	Consell Comarcal Vallès Occidental
9	Ajuntament Martorell	38	Consorci de Serveis Socials de Barcelona
10	Ajuntament Olesa de Montserrat	39	Departament d'Igualtat i Feminismes
11	Ajuntament Parets del Vallès	40	Departament de Drets Socials de la Generalitat de Catalunya:
12	Ajuntament Prat de Llobregat	41	Entitats locals - Cornellà de Llobregat
13	Ajuntament Rubí	42	Entitats locals - El Prat de Llobregat
14	Ajuntament Sabadell	43	Entitats locals - Granollers-Canovelles
15	Ajuntament Sant Adrià de Besòs	44	Entitats locals - Hospitalet I: Bellvitge i el Gornal
16	Ajuntament Sant Boi de Llobregat	45	Entitats locals - Hospitalet III: Can Serra, Pubilla Casas, la Florida, les Planes, Collblanc i la Torrassa
17	Ajuntament Sant Fruitós de Bages	46	Entitats locals - Mataró
18	Ajuntament Sant Joan Despí	47	Entitats locals - Sant Adrià de Besòs
19	Ajuntament Sant Pere de Ribes	48	Entitats locals - Sant Boi de Llobregat
20	Ajuntament Sant Pere de Vilamajor	49	Entitats locals - Santa Coloma de Gramenet
21	Ajuntament Sant Vicenç de Montalt	50	Entitats locals - Vilanova i la Geltrú
22	Ajuntament Sitges	51	Entitats locals - Barcelona: el Raval
23	Ajuntament Torrelles de Foix	52	Entitats locals - Barcelona: Horta-Guinardó
24	Ajuntament Vilanova i la Geltrú	53	Entitats locals - Hospitalet II: Sant Feliu, Centre, Sant Josep i Santa Eulàlia
25	Ajuntament Ametlla del Vallès	54	Fundació "la Caixa"
26	AMPA EBM Júpiter de Barcelona	55	Fundació IRES
27	Barcelona Activa	56	PES Navas de Barcelona
28	Centre Obert Joan Salvador Gavina de Barcelona		
29	Consell Comarcal Alt Urgell		



Ajuntament de Canet de Mar



Ajuntament de L'Hospitalet



Ajuntament de Castelldefels



AJUNTAMENT D'ESPLUGUES



Ajuntament de Lliçà d'Amunt



Ajuntament de Sabadell



Ajuntament d'Olesa de Montserrat



Ajuntament de Paret del Vallès



AJUNTAMENT DE CAMBRILS



Ajuntament de Sant Fruitós de Bages



AJUNTAMENT DE SANT JOAN DESPI



Ajuntament del Prat de Llobregat



Ajuntament de Rubí



Ajuntament de Torrelles de Foix



Ajuntament de Martorell



Ajuntament de Sant Adrià de Besòs



AJUNTAMENT DE SANT BOI DE LLOBREGAT



Ajuntament de Sitges



Consell Comarcal del Garraf



Barcelona Activa



AJUNTAMENT DE VILANOVA I LA GELTRÚ



Ajuntament de L'Ametlla del Vallès



Consell Comarcal de l'Alt Urgell



CONSELL COMARCAL DEL BAGES



Consell Comarcal del Baix Llobregat



Consell Comarcal Berguedà



Generalitat de Catalunya Departament de Drets Socials



CONSELL COMARCAL DEL VALLÈS OCCIDENTAL



Consorci de Serveis Socials de Barcelona Generalitat de Catalunya Ajuntament de Barcelona



CONSELL COMARCAL DE LA CERDANYA



FUNDACIÓ IRES



CONSELL COMARCAL DE LA SEGARRA



Generalitat de Catalunya Departament d'Igualtat i Feminismes



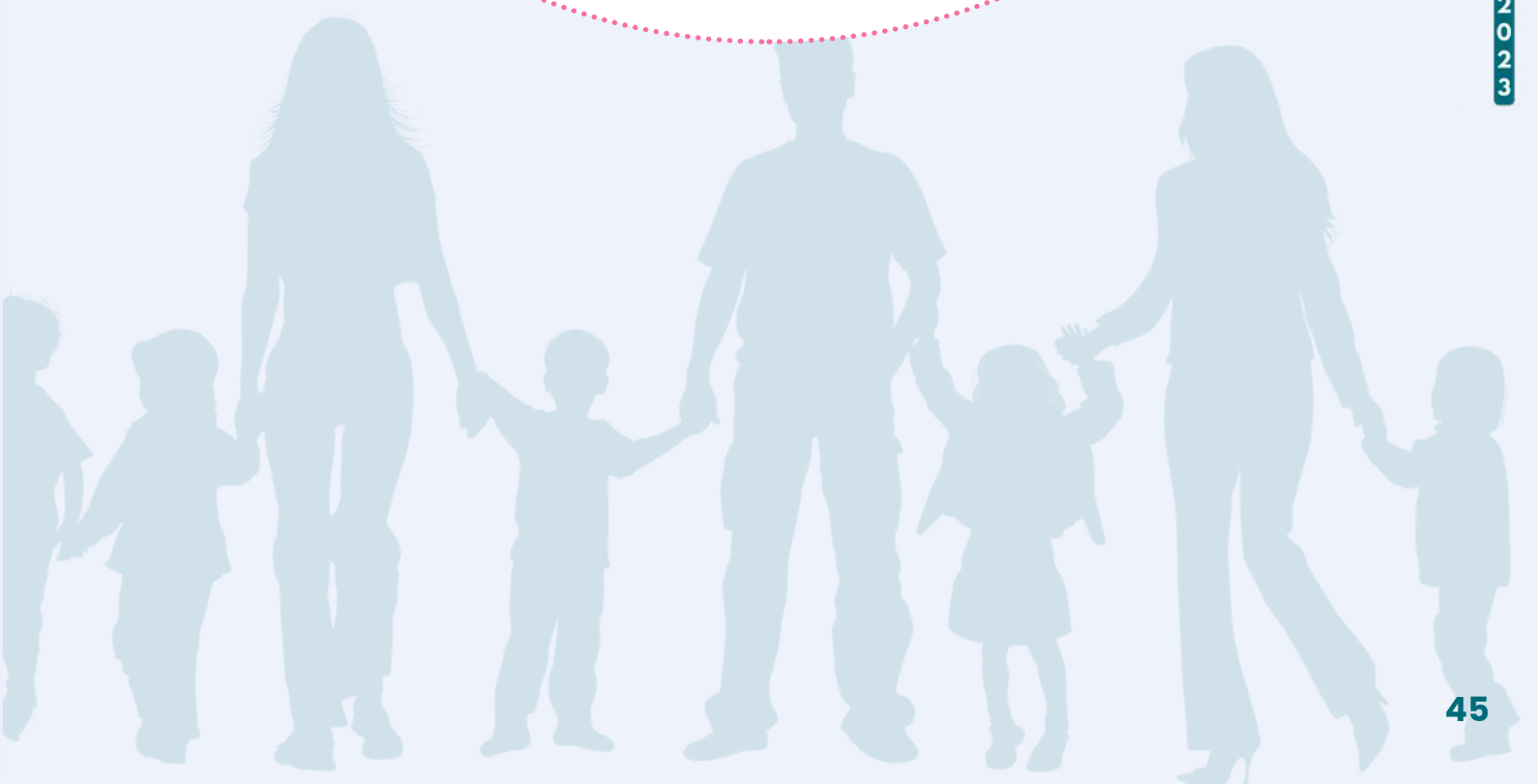
Consell Comarcal d'Osona



Fundació "la Caixa"

CaixaProinfancia

Creemos en su futuro



### **Barcelona Activa** **Acompanyament psicoterapèutic per a l'ocupabilitat**

Barcelona.

### **CaixaProInfància** **Programa contra la pobresa infantil**

L'Hospitalet de Llobregat (Bellvitge i el Gornal, Centre, Sant Josep i Santa Eulàlia, Can Serra, Pubilla Casas, la Florida, les Planes, Collblanc i la Torrassa), Barcelona (Raval i Horta-Guinardó), Cornellà de Llobregat, el Prat de Llobregat, Granollers-Canovelles, Mataró, Santa Coloma de Gramenet, Sant Adrià de Besòs, Sant Boi de Llobregat i Vilanova i la Geltrú.

### **Connecta't** **Servei d'orientació i acompanyament emocional i relacional per a joves**

Olesa de Montserrat, Esplugues de Llobregat, el Garraf i el Baix Llobregat.

### **Fem Comunitat Educativa**

L'Hospitalet de Llobregat.

### **Jo torno a casa** **Servei d'acompanyament en el procés de retorn dels infants i adolescents tutelats/des del recurs residencial a l'entorn familiar**

Barcelona.

### **RPM** **Servei de Reforç Parental i Maternal**

L'Hospitalet de Llobregat, Olesa de Montserrat, Sant Boi de Llobregat, Sant Pere de Ribes, Torrelles de Foix i àrea d'influència d'EBM Júpiter de Barcelona i Escola Isabel de Villena d'Esplugues de Llobregat.

### **SATF** **Serveis d'Acompanyament Terapèutic socioeducatiu a les Famílies**

Olesa de Montserrat, Martorell, Sant Boi de Llobregat, l'Ametlla del Vallès, Sant Fruitós de Bages, Lliçà de Vall i Parets del Vallès.

Puntualment s'ha treballat amb la Fundació IRES, el Centre Obert Joan Salvador Gavina de Barcelona, el PES Navas de Barcelona i els ajuntaments de l'Hospitalet de Llobregat, Llinars del Vallès, Sabadell i Sant Pere de Vilamajor.

### **SIS** **Servei d'intervenció socioeducatiu**

Sant Pere de Ribes i les Roquetes (programa Àncora), el Prat de Llobregat, Cambrils i Rubí.

### **SOAF** **Servei d'Orientació i Acompanyament a les Famílies**

Castelldefels, el Prat de Llobregat, Sant Joan Despí, Sant Pere de Ribes, Vilanova i la Geltrú, el Garraf (Cubelles, Olivella i Canyelles), Sitges, Esplugues de Llobregat, l'Alt Urgell, la Cerdanya i la Segarra.

### **SPL** **Servei de Psicologia i Logopèdia**

Canet de Mar.

### **STF** **Servei Terapèutic a Famílies**

El Vallès Occidental, el Garraf, el Berguedà, el Bages, Osona, Sant Adrià del Besòs i Sabadell.

### **STPT** **Servei Tècnic Punt de Trobada, per a pares o mares que no tenen la custòdia dels seus fills o filles**

L'Hospitalet de Llobregat.

### **TESF** **Servei de Tractament Especialitzat de Suport a les Famílies**

Barcelona: àrea metropolitana i 14 poblacions de les comarques.

### **Suport psicològic EBAS** **Serveis de suport i assessorament psicològic als serveis socials**

Sant Vicenç de Montalt, Sant Adrià de Besòs i Vilanova i la Geltrú.

- ESIJ. Espai de Suport psicològic Infantil i Juvenil
- SAPIF. Servei de Suport i Assessorament Psicològic a l'àmbit d'Infància i Famílies dels Serveis Socials de l'Ajuntament
- SSP. Servei de Suport Psicològic





# Barcelona Activa.

## Acompanyament psicoterapèutic per a l'ocupabilitat

És un servei de suport psicològic i atenció al malestar psicològic en modalitat preferentment presencial, amb l'objectiu de facilitar i promoure l'apoderament, l'autonomia i el benestar de les persones usuàries en el transcurs de la seva participació en els diferents serveis, accions i programes d'ocupació de Barcelona Activa.

580 persones ateses  
148 homes i 428 dones

### Objectius

- ✓ Donar suport emocional i contribuir a generar eines i estratègies psicoemocionals en les persones per confrontar les situacions que estan generant malestar psicològic.
- ✓ Orientar i assessorar les persones participants del servei en els recursos disponibles en la xarxa de salut mental i benestar psicològic a la ciutat de Barcelona.
- ✓ Acompanyar l'equip tècnic del projecte en l'estratègia de captació de persones usuàries.

### Serveis

- ✓ Atenció psicològica individual
- ✓ Suport psicològic grupal

### 2023

- ✓ S'amplia a 10 punts d'atenció a la ciutat de Barcelona.
- ✓ Difusió del servei al programa de ràdio "Ofici de Viure" de Catalunya Ràdio.
- ✓ Reducció d'una mitjana de 13,31 punts de la percepció del malestar psicològic de les persones que han finalitzat el seu procés respecte a l'inici d'aquest procés.

Una estratègia innovadora per fomentar l'ocupabilitat



Testimoni

Per a mi ha sigut un regal tenir aquest suport, ja que la professional ha sigut excel·lent, ha sabut escoltar i ha tingut eines per indicar-me i ajudar-me

# CaixaProinfància.

## Programa contra la pobresa infantil

Programa que vol trencar el cercle hereditari d'escassetat i lluitar contra la pobresa infantil. Ofereix recursos en l'àmbit de l'educació, la salut i la família per ampliar les oportunitats de la infància en situació de pobresa o d'exclusió des d'un abordatge integral de les necessitats de les famílies i de les persones menors d'edat.

El programa s'estructura en xarxes territorials d'entitats socials. EDUVIC · Famílies hi participa:

- **Com a entitat coordinadora de la xarxa Hospitalet II** (St. Feliu, Centre, St. Josep i Sta. Eulàlia): impulsa els espais de coordinació del treball amb els diferents agents del territori (tant públics com privats) i supervisa el desenvolupament del programa.
- **Com a entitat referent d'acció social en 10 xarxes** (prestació de béns).
- **Com a prestadora dels ajuts del programa en 13 xarxes** s'encarrega de la prestació dels serveis terapèutics i logopèdics i fa el seguiment i l'avaluació dels plans de treball familiar.

*Barcelona: Horta-Guinardó i el Raval.*

*Cornellà de Llobregat.*

*El Prat de Llobregat.*

*Granollers-Canovelles.*

*Hospitalet I: Bellvitge i el Gornal.*

*Hospitalet II: Sant Feliu, Centre, Sant Josep i Santa Eulàlia.*

*Hospitalet III: Can Serra, Pubilla Casas, la Florida, les Planes, Collblanc i la Torrassa.*

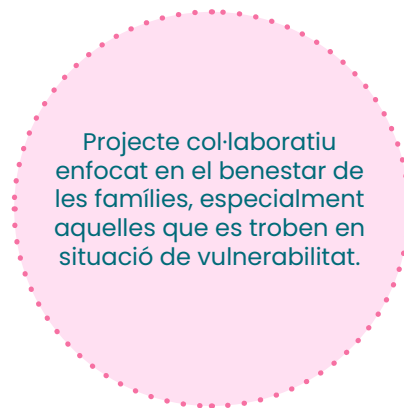
*Mataró.*

*Santa Coloma de Gramenet.*

*Sant Adrià de Besòs.*

*Sant Boi de Llobregat.*

*Vilanova i la Geltrú.*



Projecte col·laboratiu enfocat en el benestar de les famílies, especialment aquelles que es troben en situació de vulnerabilitat.



Testimoni:



No tinc paraules per valorar el treball de la terapeuta. M'ha ajudat molt



# Connecta't.

## Servei d'orientació i acompanyament emocional i relacional per a joves

Serveis que ofereixen a la gent jove acompanyament psicològic i emocional, en línia o presencialment, per prevenir i pal·liar situacions de crisi emocional i relacional.

Estan enfocats des d'una perspectiva preventiva – detecten i reforcen les capacitats i fortaleces del jovent per afavorir relacions saludables i enfortir les habilitats personals– i complementen la feina dels serveis socials i socioeducatius.

Acompanyament jove: enfortim emocions i relacions saludables, sempre a prop teu

### Objectius

- ✓ Prestar un suport terapèutic especialitzat a la gent jove amb dificultats relacionals, emocionals i convivencials des d'un enfocament sistèmic.
- ✓ Potenciar dinàmiques relacionals saludables en l'àmbit familiar i entre iguals.
- ✓ Oferir assessorament i orientació a la gent jove sobre els temes importants de l'etapa vital en què es troben.
- ✓ Orientar, acompanyar i connectar amb la xarxa de serveis i recursos del territori per rebre orientació adequada a les necessitats de cada jove..



### Serveis

- ✓ Teràpia individual sistèmica.

### 2023

- ✓ Gestionem 4 serveis a la província de Barcelona:
  - Escola Jove – Olesa de Montserrat
  - Esplugues amb tu: Esplugues de Llobregat
  - Connecta't Garraf: el Garraf
  - Connecta't Baix Llobregat: el Baix Llobregat



# Fem comunitat educativa

S'ha dut a terme entre juliol i desembre del 2023 com a projecte pilot a 15 instituts públics de l'Hospitalet de Llobregat amb la finalitat de donar suport a la comunitat educativa de la ciutat generant accions d'interès per a l'alumnat, les famílies i les persones docents des d'una proposta metodològica sistèmica socioeducativa.

## Objectius

- ✓ Millorar del benestar emocional de la comunitat educativa.
- ✓ Promoure la participació de les famílies en els centres educatius.
- ✓ Introduir i promoure una mirada ecològica, sistèmica i relacional que tingui en compte la interacció entre els subsistemes de la comunitat educativa (alumnat i famílies).
- ✓ Facilitar eines al professorat basades en el model d'intervenció conjunta.
- ✓ Facilitar una mirada múltiple dels/les alumnes i les seves famílies que permeti acompanyar des de la exploració de capacitats.

## Serveis

- ✓ Intervencions familiars: atenció a les famílies.
- ✓ Intervencions individuals: atenció a l'alumnat.
- ✓ Intervencions grupals: grups - classe i famílies.
- ✓ Intervencions amb els equips docents dels centres educatius.



## 2023

- ✓ S'ha iniciat aquest programa de gran abast de la mà de Ciutat Educativa de l'Hospitalet de Llobregat.

## Jo torno a casa.

# Servei d'acompanyament en el procés de retorn dels infants i adolescents tutelats/des del recurs residencial a l'entorn familiar

Programa d'acompanyament en el procés de retorn a la llar familiar d'infants o adolescents tutelats/des que resideixen en un Centre Residencial d'Acció Educativa (CRAE) o en un Centre d'Acolliment (CA) de Barcelona.

Durant aquest procés de retorn, es fan servir espais terapèutics socioeducatius amb infants, adolescents i la seva família com a eines de comunicació, suport i seguiment.

L'equip de professionals del servei dona suport de manera complementària i coordinada als equips de professionals que ja intervenen amb les famílies: EAIA, CRAE i els CA.

## Objectius

- ✓ Acompanyar infants, adolescents i les seves famílies respectives en el procés d'acoblament a la llar familiar i de readaptació al medi social.
- ✓ Minimitzar els indicadors de risc que van motivar el desemparament.
- ✓ Minimitzar l'impacte emocional que pot haver comportat l'internament en un centre i el trencament de la convivència.
- ✓ Acompanyar els/les adolescents en el procés cap a l'autonomia personal i optimitzar les condicions familiars per garantir una vinculació i unes relacions saludables entre les persones integrants de la família.
- ✓ Reforçar les capacitats parentals i marentals i treballar les dificultats relacionals entre les persones integrants de la família.
- ✓ Treballar de manera coordinada amb tots els serveis implicats garantint el seguiment, l'avaluació i la redefinició, si escau, dels objectius consensuats pels equips de professionals dels EAIA, els CRAE i els CA.

Hi ha dues línies del Jo torno a Casa:

- Jo Torno a Casa – infància: per a nens i nenes fins a 11 anys.
- Jo Torno a Casa – adolescència: per a nois i noies de 12 a 18 anys.

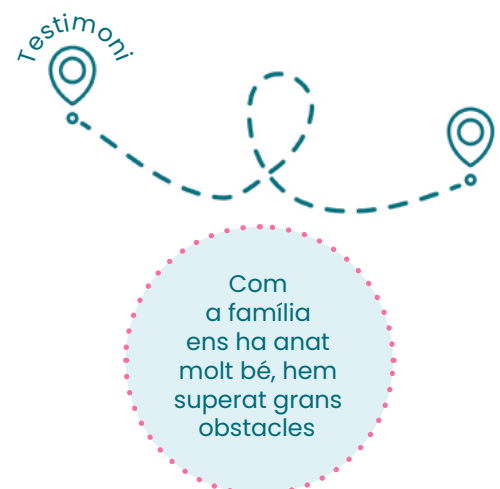


## Serveis

- ✓ Teràpia familiar i individual.
- ✓ Acompanyament socioeducatiu en despatx i a domicili.

## 2023

- ✓ Manteniment dels casos d'excepció, especialment amb relació a la salut mental dels progenitors.
- ✓ Reforç de l'atenció individual a causa de l'augment de la problemàtica macrosocial i macroeconòmica en les famílies, amb un augment de 3,9% de sessions fetes.





# RPM.

## Servei de reforç parental i maternal

A l'RPM agrupem totes les actuacions, projectes i serveis d'atenció grupal encaminats a promoure la criança positiva i responsable i la millora de les habilitats i competències parentals i marentals. També inclou propostes grupals en el marc del programa Àpats en família, impulsat per la Generalitat de Catalunya, tallers de musicoteràpia i tot tipus de propostes relacionades amb la perspectiva de gènere i la interseccional, LGTBI+, etc.

### Objectius

- ✓ Promoure la reflexió col·lectiva sobre la importància del bon tracte durant la criança.
- ✓ Oferir un espai que permeti a pares, mares, cuidadors/es i professionals comprendre les necessitats fisiològiques, emocionals, cognitives i socials dels infants, adolescents i joves.
- ✓ Promoure la participació activa de la parella en la cura dels infants: masculinitats responsables i cures.
- ✓ Oferir eines a les famílies perquè exercitin les seves funcions parentals de manera positiva.
- ✓ Acompanyar a pares, mares i cuidadors/es en el reconeixement de les seves pròpies capacitats.
- ✓ Promoure la participació de les famílies en xarxes socials de suport.

### Serveis

- ✓ Tallers educatius i reflexius familiars.
- ✓ Tallers terapèutics per a pares i mares.
- ✓ Tallers terapèutics de musicoteràpia
- ✓ Tallers reflexius amb perspectiva de gènere.
- ✓ Tallers formatius i reflexius per a professionals.

### 2023

- ✓ Hem agrupat tots els serveis que promouen la criança positiva amb serveis d'atenció grupal i propostes inclusives.



Testimoni



Veig que no soc l'única que té aquestes dificultats, aquí he pogut veure altres realitats que fan que entengui que hi ha coses que puc millorar

910 persones participants  
123 homes i 787 dones

# SATF.

## Servei d'Acompanyament Terapèutic Socioeducatiu a les Famílies

Acompanyament terapèutic socioeducatiu a famílies, parelles i persones, ateses als serveis socials, que presenten dificultats relacionals, emocionals i educatives que afecten el seu creixement integral.

L'atenció és personalitzada, amb sessions terapèutiques familiars, de parella o individuals, i també grupal, amb tallers terapèutics adreçats a pares i mares que comparteixen dificultats comunes i tallers educatius reflexius per promoure una criança positiva i responsiva.

S'accedeix al servei per derivació de les persones professionals dels serveis socials del territori.

Enfocament sistèmic amb les famílies, ajustat a les necessitats del territori

### Objectius

- ✓ Acompanyar, des del model sistèmic i relacional, les persones amb dificultats emocionals i relacionals.
- ✓ Prevenir trastorns psicosocials.
- ✓ Potenciar dinàmiques relacionals saludables en l'àmbit familiar.
- ✓ Capacitar pares i mares en l'exercici de la criança i educació dels seus fills i filles.
- ✓ Prevenir situacions de negligència o maltractaments.
- ✓ Donar suport a la tasca feta pels/les professionals dels serveis socials bàsics.



### Serveis

- ✓ Teràpia familiar.
- ✓ Teràpia individual.
- ✓ Tallers terapèutics i educatius per a pares i mares.
- ✓ Acompanyament terapèutic socioeducatiu al domicili.

### 2023

- ✓ Gestionem 7 SAFT i 1 servei d'atenció al domicili.

12 tallers fets  
1.564 sessions de teràpia  
88 atencions a domicili

# SIS.

## Servei d'Intervenció Socioeducatiu



Programes desenvolupats en el marc dels serveis d'intervenció socioeducativa no residencial per a infants i adolescents en situació de risc i les seves famílies.

Es tracta d'un model d'intervenció socioeducativa proper i intensiu per acompanyar les famílies a transcendir situacions de risc i de desprotecció dels i les menors d'edat posant l'accent en els factors de protecció.

S'accedeix al servei per derivació de les persones tècniques dels serveis socials i s'articula un treball conjunt amb la xarxa territorial i comunitària.

### Objectius

- ✓ Desenvolupar factors de protecció per a la infància en risc.
- ✓ Millorar les competències parentals i marentals.
- ✓ Millorar les relacions socials amb la comunitat.
- ✓ Vincular infants i famílies amb recursos i serveis de l'entorn.
- ✓ Prevenir trastorns psicosocials.
- ✓ Prevenir situacions de negligència i maltractaments.
- ✓ Millorar la salut relacional dels contextos familiars per superar situacions de vulnerabilitat i de risc social.
- ✓ Donar suport a la feina que fan els equips de professionals dels serveis socials i dels equips d'atenció a la infància i l'adolescència.



### Serveis

- ✓ Acompanyament socioeducatiu individual i grupal a infants, adolescents i joves.
- ✓ Acompanyament socioeducatiu individual i grupal a les famílies.
- ✓ Acompanyament terapèutic individual i grupal.
- ✓ Acompanyament terapèutic i socioeducatiu al domicili.
- ✓ Tallers de capacitació i acompanyament a la parentalitat i marentalitat.
- ✓ Intervenció específica per a potenciar les cures responsives en l'exercici de la masculinitat.

Dins d'aquests serveis s'inclouen:

- SIS a Rubí i Sant Pere de Ribes.
- SATEC a Cambrils.
- Programa Àncora al Prat de Llobregat.

### 2023

- ✓ Gestionem 5 Serveis d'Intervenció Socioeducativa en 4 poblacions.
- ✓ Total de 183 places del SIS
- ✓ Inici del SIS de Sant Pere de Ribes (Centre Obert Les Roquetes i Centre Obert Ribes)
- ✓ Desenvolupament de plans de treball estructurats i programàtics codissenyats amb les famílies per apoderar-les en el seu procés.
- ✓ Modalitats d'atenció individual, familiar, grupal i comunitària i desenvolupament de propostes per promoure la participació de les famílies en espais del seu interès.





# SOAF.

## Servei d'Orientació i Acompanyament a les Famílies

Servei adreçat a les famílies, de caràcter universal, preventiu i de tractament, estructurat en tres eixos principals per millorar el benestar integral de les persones ateses:

- la intervenció relacional socioeducativa preventiva,
- el foment de les competències parentals i la parentalitat i marentalitat positives,
- la promoció de la comunitat com a factor d'integració i cohesió social.

S'accedeix al servei per iniciativa pròpia o per derivació dels/les professionals de la xarxa de serveis socials, educatius i sanitaris del territori.

### Objectius

- ✓ Oferir un espai d'orientació i informació familiar i, si escau, derivar a programes propis o a altres serveis de la xarxa local.
- ✓ Oferir atenció terapèutica familiar des d'una perspectiva sistèmica per treballar les dificultats emocionals i relacionals detectades.
- ✓ Enfortir la criança positiva i les funcions de cura, protecció i educació per incrementar les oportunitats de desenvolupament dels nens, nenes i adolescents atesos/es.
- ✓ Vincular les famílies als serveis i als recursos de la xarxa comunitària local.
- ✓ Promoure la coordinació i la corresponsabilització entre els serveis locals per afavorir un treball en xarxa integral que millori la intervenció en les famílies des d'una perspectiva sistèmica.

### Serveis

- ✓ Orientació i assessorament parental i marental.
- ✓ Acompanyament terapèutic familiar, de parella i individual.
- ✓ Tallers de criança positiva per a pares i mares.
- ✓ Tallers i suport per a professionals de la xarxa local.
- ✓ Gestió del coneixement i dinamització comunitària.

### 2023

- ✓ Gestionem 11 SOAF a 14 poblacions de 5 comarques.
- ✓ Millora del servei gràcies a la coordinació amb EDUVIC · Itinere i PTI.



M'ha ajudat moltíssim a obtenir pautes educatives amb el meu fill i pautes emocionals per a mi

# SPL.

## Servei de Psicologia i Logopèdia

Servei de psicologia i logopèdia adreçat a infants i joves entre 4 i 17 anys empadronats/des i escolaritzats/des al municipi de Canet de Mar amb dificultats d'aprenentatge escolar, trastorns o retards del llenguatge o parla, dificultats emocionals o de comportament, o altes capacitats. Alhora, el servei ofereix acompanyament a les famílies dels nens, nenes i adolescents que s'han atès per ajudar-los/les a atendre, comprendre i acompanyar els seus fills i filles en les necessitats educatives i emocionals.

El servei es fa en col·laboració i de manera complementària amb els centres educatius del municipi de Canet de Mar.

### Objectiu

- ✓ Oferir mecanismes i estratègies d'atenció que permetin millorar els resultats educatius i l'acompanyament dels nens i nenes i de les seves famílies.

### Serveis

- ✓ Exploració logopèdica de nens, nenes i adolescents.
- ✓ Avaluació psicològica de nens, nenes i adolescents.
- ✓ Orientació sistèmica familiar.
- ✓ Grups de suport amb infants i adolescents.
- ✓ Activitats d'acompanyament a les famílies.
- ✓ Formació adreçada al personal docent.

### 2023

- ✓ Bon rendiment del servei al territori: tant professionals com famílies en destaquen l'eficiència.
- ✓ Treball en xarxa consolidat amb els serveis de la zona (CSMIJ, CDIAP, EAP, serveis socials).
- ✓ Realització de la primera xerrada preventiva de logopèdia a les escoles bressol.
- ✓ Realització de grups de suport tant per a infants, adolescents i les seves famílies.



# STF. Servei Terapèutic a Famílies.

## TESF. Servei de Tractament Especialitzat de Suport a les Famílies

Servei de tractament terapèutic amb famílies inclòs en els programes de preservació de la unitat familiar i en els programes de reunificació de la família.

Facilita la recuperació de la família per a l'exercici de les funcions familiars i dels pares i mares per a l'exercici adequat del rol parental i marental, mitjançant l'abordatge terapèutic de les disfuncionalitats familiars o relacionals que ho dificulten.

L'atenció familiar se centra especialment en l'empoderament del sistema parental i marental per potenciar-ne les capacitats, rols i funcions, tenint en compte els criteris de criança positiva i la bona gestió de les relacions i dinàmiques familiars.

S'accedeix al servei per derivació dels/les professionals dels Equips d'Atenció a la Infància i l'Adolescència dels territoris on està desplegat el servei.

### Objectius

- ✓ Reforçar la capacitat de la família per fer front de manera satisfactòria a la criança dels fills i filles.
- ✓ Tractar les situacions personals dels progenitors o guardadors/es quan aquestes situacions dificulten, limiten o impedeixen el desenvolupament del seu rol parental i funcions familiars.
- ✓ Facilitar l'adquisició de pautes de relació i de comunicació entre les persones integrants de la família que afavoreixin l'exercici d'una parentalitat i marentalitat positives.
- ✓ Millorar la qualitat de les relacions familiars.
- ✓ Millorar la qualitat de les relacions de la família amb el seu entorn i reforçar els sistemes de suport social i familiar.
- ✓ Minimitzar els efectes dels factors d'estrès que poden influir negativament en la família.
- ✓ Tractar les conseqüències que la situació de desprotecció infantil hagi causat en l'estat de salut dels infants-adolescents, molt especialment el dany produït per situacions de maltractament infantil.

### Serveis

- ✓ Teràpia familiar.
- ✓ Teràpia individual.
- ✓ Assessoria puntual.

### 2023

- ✓ Ha estat l'últim any del TESH, que es va iniciar el 2016 com a programa pilot de la DGAIA per preservar la unitat familiar i ajudar a la reunificació de les famílies mitjançant l'abordatge terapèutic amb famílies del SEAIA.
- ✓ Hem gestionat el TESH de Barcelona Àrea Metropolitana i de Barcelona Comarques en 14 poblacions a través de 16 SEAIA.
- ✓ Hem gestionat 7 STF.
- ✓ Algunes administracions públiques han licitat contractes del servei de teràpia familiar dels SEAIA, amb el qual les administracions públiques continuen donant suport per garantir que infants i adolescents puguin romandre o retornar al nucli familiar amb una intervenció especialitzada.

Testimoni





# STPT.

## Servei Tècnic Punt de Trobada per a pares i mares que no tenen la custòdia dels seus fills o filles

Servei que ofereix un espai neutral que permet el compliment del règim de visites dels fills i filles en els casos de separació o divorci quan hi ha conflictes entre les persones progenitores, així com la realització de visites de menors d'edat tutelats/des amb les seves famílies.

### Objectius

- ✓ Facilitar la trobada dels nens i nenes amb el progenitor o progenitora no custodi/òdia o amb altres familiars en un espai adient.
- ✓ Afavorir que les visites o el moment del lliurament i la recollida dels infants es duguin a terme en un entorn de protecció.
- ✓ Preservar la vinculació dels nens i nenes amb els progenitors, progenitores o altres familiars.
- ✓ Tractar d'evitar la irrupció de la conflictivitat familiar durant les visites i, en cas que es produeixi, pal·liar-ne les conseqüències.



### Serveis

- ✓ Servei d'estades: les visites entre els infants i llurs famílies tenen lloc a les instal·lacions del STPT, amb supervisió professional i sense possibilitat de sortir amb els/les menors d'edat fora del servei. La seva durada màxima és de dues hores setmanals.
- ✓ Intercanvis: es fa el lliurament i la recollida dels nens i nenes a les dependències del STPT, amb supervisió professional, i sense permanència al servei. L'accés al servei el determina el jutjat o l'Administració, que sol·liciten a la Secretaria de Família de la Generalitat de Catalunya l'assignació del STPT més pròxim al domicili dels nens i nenes.

Oferir un espai de seguretat per al retrobament de les famílies

### 2023

- ✓ Renovació completa de l'espai, fet que contribueix a oferir un millor servei a les persones ateses.
- ✓ Augment de les entrevistes, tant inicials com de seguiment, amb les persones ateses.
- ✓ S'han duplicat el número de coordinacions amb serveis socials, escoles, serveis de salut mental, etc.



# Suport psicològic EBAS.

## Serveis de suport i assessorament psicològic als serveis socials

- ESIJ. Espai de Suport psicològic Infantil i Juvenil a Sant Vicenç de Montalt.
- SAPIF. Servei de suport i assessorament psicològic a l'Àmbit d'Infància i Famílies dels Serveis Socials de l'Ajuntament de Sant Adrià del Besòs.
- SSP. Servei de Suport Psicològic a Vilanova i la Geltrú.

Els serveis de suport i assessorament psicològic als serveis socials bàsics o àrees d'infància i adolescència o d'educació d'administracions públiques s'adrecen a les persones usuàries d'aquests serveis per fer front a les dificultats i problemàtiques de caràcter psicològic, emocional i relacional que presenten i també als equips de professionals per oferir eines, suport i acompanyament en la seva intervenció amb les famílies.

### Objectius

- ✓ Detectar situacions de vulnerabilitat o de risc d'exclusió social i tractar dificultats emocionals i relacionals de les persones ateses als serveis socials i àrees d'infància i adolescència.
- ✓ Oferir orientació i informació per millorar o refermar les funcions parentals d'educació i protecció d'infants i adolescents.
- ✓ Detectar dificultats emocionals i relacionals i situacions de vulnerabilitat o de risc d'exclusió social.
- ✓ Donar suport i assessorament tècnic als equips professionals d'intervenció.

### Serveis

- ✓ Atenció psicològica individual.
- ✓ Atenció psicoterapèutica familiar.
- ✓ Suport i assessorament a professionals dels Serveis Socials.



Vaig notar una gran millora tant en l'àmbit familiar com en el personal

### 2023

- ✓ Gestionem 3 serveis de suport a les poblacions de Sant Vicenç de Montalt, Sant Adrià de Besòs i Vilanova i la Geltrú.







# 03 EDUVIC

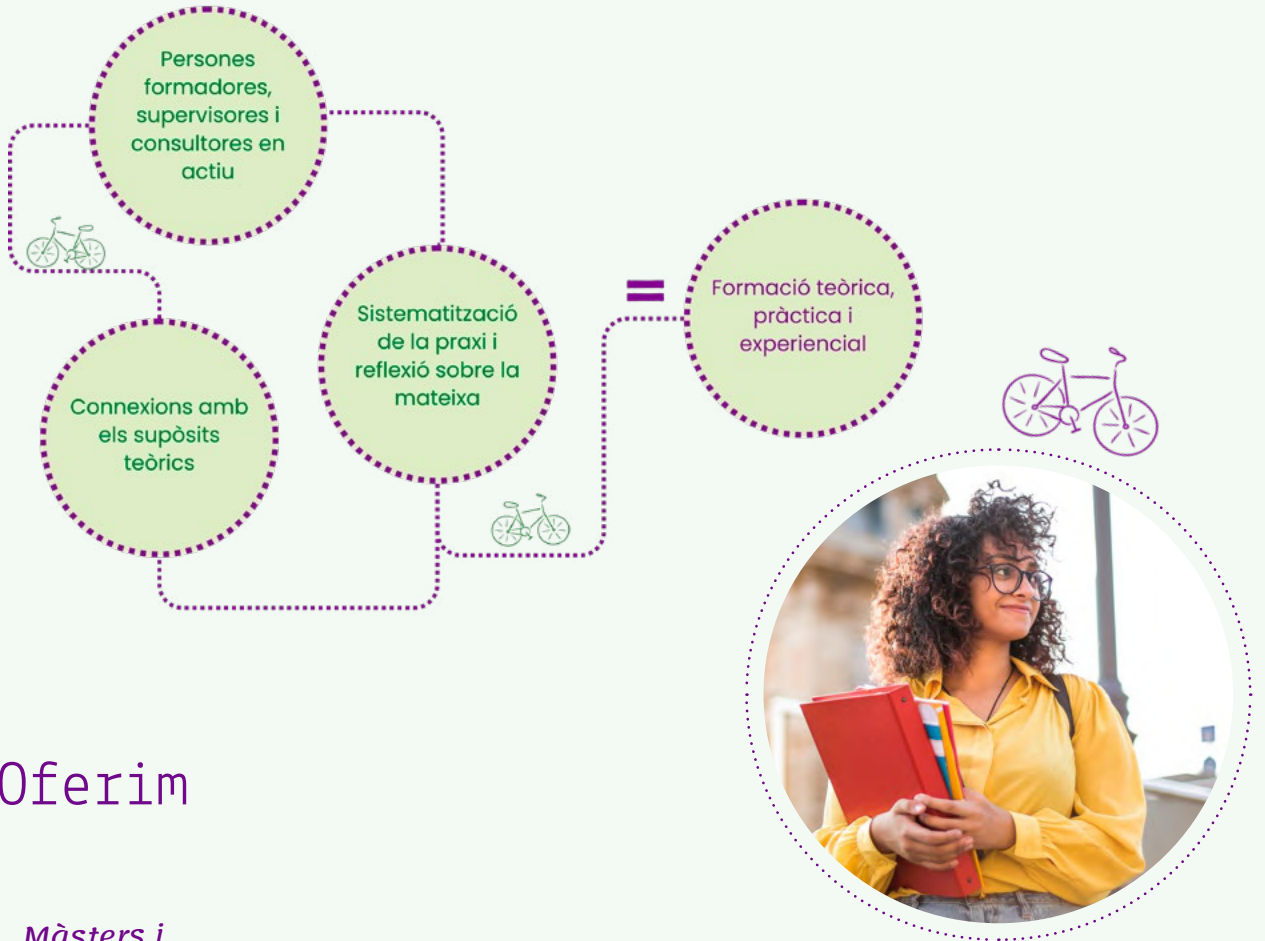
## Itinere



## EDUVIC · Itinere

Obrim les portes al coneixement: un lloc per compartir, investigar i formar-se en els àmbits familiar, educatiu, residencial, comunitari i esportiu de l'atenció a les persones.

Fem de l'àrea d'investigació d'EDUVIC · Itinere el nostre motor d'innovació



## Oferim

### Màsters i postgraus

En teràpia familiar, atenció precoç i atenció integral a esportistes d'alt rendiment

### Formació contínua

Presencial i en línia per a treballadores socials, psicòlogues, docents i professionals de serveis socio-sanitaris

### Serveis de supervisió i consultoria

Supervisió de casos i equips, consultoria i formació a mida per a entitats

### Investigació aplicada

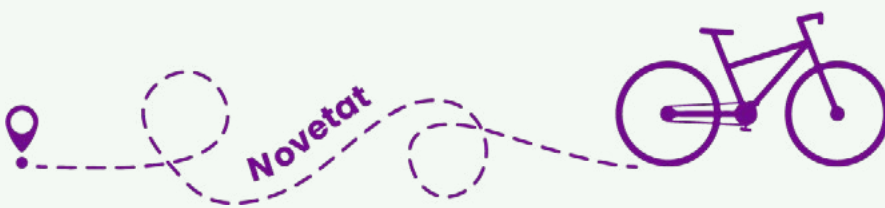
Generació de coneixement basat en la pràctica professional



## Ens els àmbits de

- ✓ Teràpia familiar sistèmica socioeducativa.
- ✓ Atenció integral a esportistes d'alt rendiment.
- ✓ Atenció precoç.
- ✓ Neurociència aplicada al benestar emocional de les persones.
- ✓ Treball del reprocessament del trauma en contextos educatius i socials.
- ✓ Parentalitat, marentalitat i criança positiva.

La utilització dels recursos de la **intel·ligència artificial** ens ha permès mecanitzar tasques rutinàries i focalitzar-nos en els objectius estratègics



Formacions en format *microlearning* per abordar les demandes individuals de cursos de curta durada, revelant una adaptació innovadora per satisfer les necessitats de les persones usuàries

## Convenis i col·laboracions

- ✓ Màsters i postgraus en els àmbits de la teràpia familiar socioeducativa -formació acreditada per la FEATF- i l'atenció precoç.
- ✓ Accions formatives en l'àmbit de la neurociència aplicada a la tasca socioeducativa.

A EDUVIC · Itinere col·laborem amb:

1	Institut de Formació Contínua-IL3 Universitat de Barcelona
2	Deltacoop
3	Fundación Estatal para la formación en el empleo
4	Fedaia

Escola amb programes acreditats per la:

1	Federación Española de Asociaciones de Terapia Familiar
---	---





## 2023

- ✓ Segona edició de les Jornades de Trauma en col·laboració amb IL3.
- ✓ Al voltant del 24% d'increment en la facturació.
- ✓ Participació en diferents activitats de socialització del treball del Grup d'Investigació Aplicada.
- ✓ Creació d'un nou Postgrau en Abordatge Integral d'Addiccions.
- ✓ Actualització de la imatge i estètica d'EDUVIC · Itinere, així com de l'aula virtual.
- ✓ Posada en marxa d'un nou grup de Pràctiques Supervisades en modalitat en línia.
- ✓ Nou format semipresencial i ampliació de places en el Postgrau en Intervencions Assistides amb Gossos.
- ✓ Inauguració d'EDUVIC · Itinere a Sevilla amb un equip de professionals que ja estan realitzant accions formatives al territori.
- ✓ L'espai del Servei Punt de Trobada s'ha adaptat per proveir d'una altra sala gran per EDUVIC · Itinere i per formació interna.



Augment de l'11% en la participació en formacions de llarga durada, reflectint un creixement en l'interès per programes extensos

A més, aquest 2023 s'ha posat en marxa un projecte que ens illusiona especialment: Hedera

Hedera és un projecte europeu pioner que desenvolupa un model de teràpia familiar a domicili. A través del disseny teòric, la implementació pràctica i la formació especialitzada té l'objectiu de proporcionar a professionals de l'acció social una base sòlida per a dur a terme intervencions efectives en aquest context a més de millorar la qualitat de vida de les famílies intervingudes.

Així doncs, i sota el marc d'Erasmus+, cinc entitats de quatre països diferents treballen conjuntament per trencar els motlles de la teràpia familiar introduint l'enfocament del domicili. Hedera es diferencia en el rigor empíric i la investigació que recolzen el model, amb un equip de persones expertes en el camp i que, a més, aportarà una iniciativa flexible i adaptable a diverses realitats europees gràcies a l'experiència de les entitats col·laboradores, que fa anys que treballen en contextos de vulnerabilitat i risc.

# Formació

Disposem d'un ampli catàleg de formació professionalitzadora:

- ✓ Màsters i postgraus acreditats per l'Institut de Formació Contínua · IL3 de la Universitat de Barcelona i la Federació Espanyola d'Associacions de Teràpia Familiar.
- ✓ Cursos d'especialització per a persones i entitats.

Les nostres formacions es basen en la praxi:

- ✓ Visió pràctica.
- ✓ Acompanyament personalitzat.
- ✓ Els tres sabers: saber, saber fer i saber ser i estar.
- ✓ La socialització del coneixement i l'accessibilitat.
- ✓ Flexibilitat en l'oferta de serveis.

Alguns exemples de les formacions que oferim:

- 📍 La tasca educativa intencional i conscient en un centre residencial.
- 📍 Pinzellades de neurociència aplicada a la relació educativa.
- 📍 L'educadora i l'educador com a agents de participació comunitària.
- 📍 L'educadora i l'educador: figures claus en la rehabilitació emocional d'infants i adolescents.
- 📍 Les necessitats dels infants de 0- 3 anys i les seves famílies.
- 📍 Violència en adolescents.
- 📍 Taller sobre eines o recursos per enfrontar situacions vexatòries, agressions , manca de respecte, actituds reptadores, exigents o de qüestionament de la seva professionalitat.
- 📍 De la dilució a l'empoderament familiar. Una atenció centrada en la infància
- 📍 Historia de Vida.
- 📍 FEDAIA. Taller Supervisió.
- 📍 Què vol dir el mot educar? Què fa la família quan educa? Com treballar amb les famílies?
- 📍 El trabajo con el trauma desde el Neurofeedback y el Biofeedback. Una propuesta para complementar el acompañamiento terapéutico en la infancia y la adolescencia.



- 📍 Model sistèmic i teoria del vincle.
- 📍 X-NAIA. Violències.
- 📍 Introducción a la Terapia Familiar Socioeducativa: un modelo de intervención sistémica.
- 📍 Crisis familiares: una oportunidad de transformación.
- 📍 Terapia familiar en contextos de duelo: cuidando los vínculos y la salud emocional.
- 📍 Terapia IFS: integrando partes internas para mejorar la salud emocional y relacional.
- 📍 El poder del genograma trigeracional: la construcción de la identidad familiar y la resolución de conflictos.
- 📍 La alegría y la risa como antídoto en el contexto actual: cómo realizar un taller de risoterapia dirigido a la infancia y la juventud.

## 2023

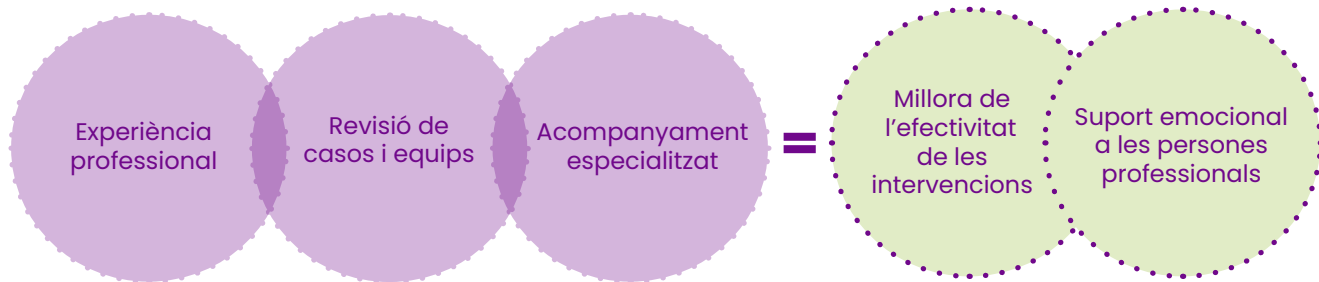
- ✓ Elaboració del pla docent del Postgrau en Abordatge Integral d'Addiccions presentat a IL3.
- ✓ 11% d'augment de la participació en cursos de màster i postgrau.
- ✓ Increment d'inscripcions a la 2a edició del Postgrau en Intervencions assistides amb gossos.
- ✓ Augment de la demanda d'accions de mitja durada.
- ✓ Valoració excel·lent: satisfacció per sobre de 8 en les activitats formatives.
- ✓ Actualització del contingut del Màster en Teràpia Familiar.



Formacions		2021	2022	2023
<b>Formació de curta durada (menys de 20 hores)</b>	Nre. d'accions	12	12	<b>22</b>
	Participants	358	344	<b>529</b>
	Avaluació	8,8	8,6	<b>8,9</b>
	Hores	68	55	<b>107</b>
<b>Formació de mitja durada (20 hores o més)</b>	Nre. d'accions	2	3	<b>3</b>
	Participants	32	77	<b>51</b>
	Avaluació	8,9	8	<b>9,2</b>
	Hores	40	60	<b>64</b>
<b>Formació de llarga durada (màster i postgrau)</b>	Nre. d'accions	14	15	<b>17</b>
	Participants	208	227	<b>250</b>
	Avaluació	8,4	8,5	<b>8,4</b>
	Hores	9.800	10.550	<b>10.950</b>



# Supervisions



Oferim serveis especialitzats per millorar d'una manera contínua la pràctica professional en l'àmbit de l'atenció a les persones amb l'objectiu d'avaluar les intervencions i fer-les més efectives. Es tracta d'una acció educadora, de transmissió de coneixements, orientadora i fins i tot terapèutica.

## Models de supervisió d'EDUVIC

- ✓ **Supervisió de casos:** enfocada a la revisió, anàlisi i estudi de la intervenció professional sobre casos en curs.
- ✓ **Supervisió d'equips:** adreçada principalment a un grup de persones professionals que formen part d'un mateix equip de treball o servei.
- ✓ **Pràctiques supervisades:** a mig camí entre la formació i la supervisió, adreçades a persones professionals que han finalitzat la formació en teràpia familiar i precisen completar-la o hi volen aprofundir.

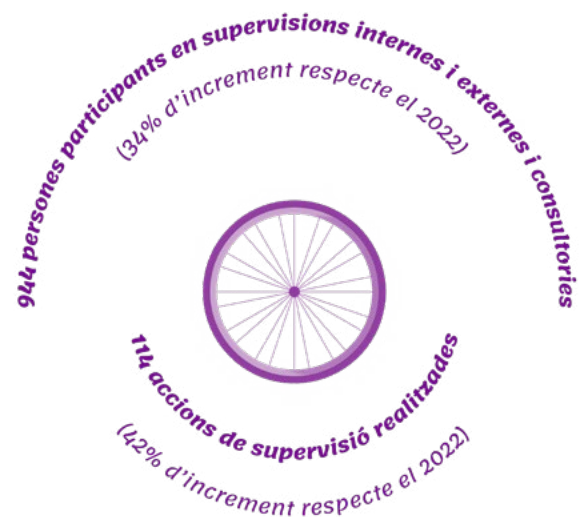


Supervisions		2021	2022	2023
<b>A altres entitats i serveis</b>	Nre. d'accions	33	43	<b>68</b>
	Participants	294	309	<b>422</b>
	Avaluació	9,0	8,3	<b>8,5</b>
	Hores	301	340	<b>454</b>
<b>Internes a serveis d'EDUVIC</b>	Nre. d'accions	33	37	<b>46</b>
	Participants	425	395	<b>522</b>
	Avaluació	9,0	8,0	<b>8,6</b>
	Hores	56	69	<b>74</b>
	Professionals	5	4	<b>4</b>

La nostra clientela valora molt positivament aquests espais i rebem comentaris que mostren un alt nivell de satisfacció, així com que es valora l'expertesa del/la supervisor/a i agrada la capacitat d'adaptar-se a les necessitats de l'equip. Es perceben com espais de molta utilitat que contribueixen a tenir una nova mirada.

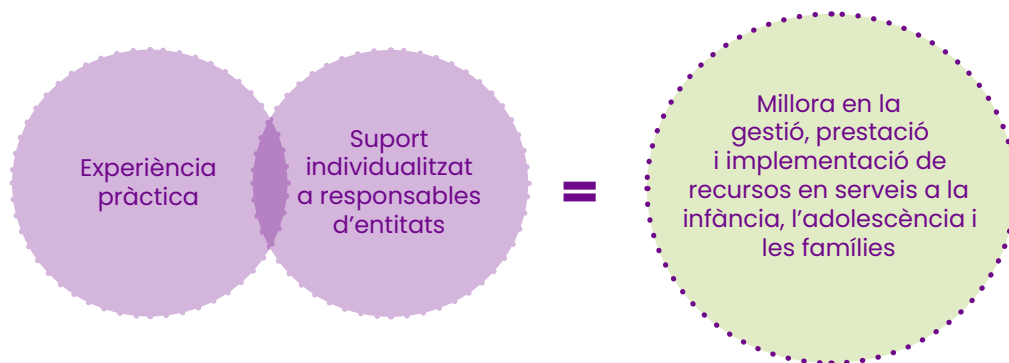
## 2023

- ✓ Increment en la demanda de supervisions que ha implicat un augment d'hores i de professionals que hi han participat.
- ✓ Destaquen aspectes com la comunicació efectiva, motivació, creativitat, flexibilitat i el bon clima generat a les sessions.
- ✓ Valoracions més altes, millora d'un 4% respecte el 2022.



Comunitat d'experts i expertes com a fórmula de col·laboració permanent dels mateixos/es amb l'Escola, que ens permet incorporar professionals amb talent reconegut per aprofundir en trauma i neurociència aplicada tant al fet terapèutic com al fet socioeducatiu dins l'EI

## Consultories

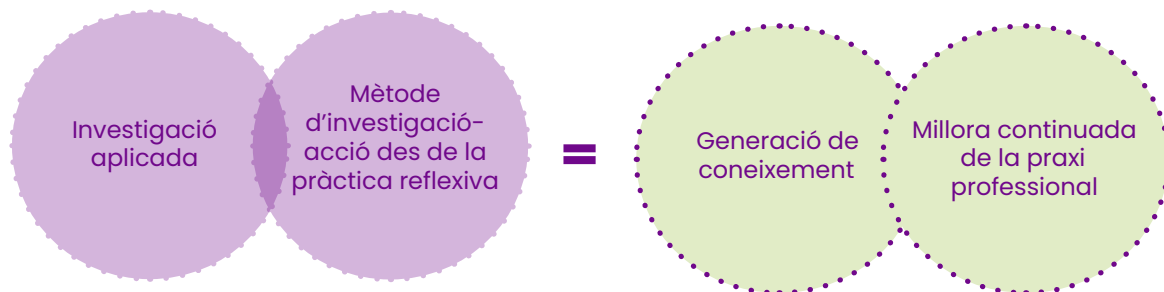


## Modalitats de consultoria

- ✓ **Assessorament:** procés puntual o de molt curta durada d'orientació a entitats, institucions o persones professionals d'acord amb la demanda exposada.
- ✓ **Acompanyament:** procés intensiu d'orientació que inclou la dotació de recursos, eines i habilitats per a l'abordatge de la situació exposada en la demanda. Parlem d'acompanyament per a la vinculació que s'estableix entre la persona consultora i qui consulta, en l'impacte i les implicacions que comporten aquest procés de canvi.



# Investigació



Considerem que la investigació aporta valor a la nostra activitat i a les entitats per:

- ✓ afrontar situacions,
- ✓ generar discurs i dotar de marc teòric,
- ✓ innovar, publicar i difondre resultats.

I ens permet...

- ✓ Adquirir bones pràctiques que ajuden a millorar l'efectivitat de les intervencions professionals i la prestació de serveis.
- ✓ Donar resposta a les necessitats emergents de les persones professionals i a les famílies.
- ✓ Col·laborar amb entitats, institucions i universitats



## 2023

- ✓ Consolidació de la participació en el projecte CALEAMI de la UAB (motivacions i vivències de la maternitat).
- ✓ Participació del grup d'investigació aplicada d'EDUVIC Itinere, impartint un taller, en el Congreso Nacional de Terapia Familiar celebrat a València.
- ✓ Definició de les bases de funcionament i la presentació per a la creació del Consell de Persones Expertes d'EDUVIC · Itinere.







# 04 EDUVIC

## Sport



## Celebrant els passos caminats

L'àrea d'EDUVIC · Sport, amb 15 anys d'experiència, ofereix serveis relacionats amb l'esport i l'alt rendiment. El seu principal objectiu és promoure un nou concepte d'esport, l'«esport implicat», que no només se centra en l'aspecte físic, sinó també en el desenvolupament personal i la transmissió de valors, contribuint a la transformació social. Mitjançant col·laboracions amb diverses entitats esportives i altres organitzacions, es busca promoure aquest enfocament holístic de l'esport.

A més, aquesta àrea es dedica a la innovació, investigació i desenvolupament de solucions per millorar l'atenció integral de les persones a través de la pràctica esportiva com a eina de transformació social. Treballa en projectes d'alt rendiment esportiu per a l'excel·lència esportiva i en projectes educatius i d'inclusió utilitzant l'esport com a eina educativa.

Amb el concepte d'«esport implicat», ens comprometem a buscar el benestar i desenvolupament de les persones, organitzacions i comunitats a través de l'esport. Mitjançant una metodologia integral, oferim serveis per a esportistes d'elit, equips professionals i amateurs, famílies d'esportistes, clubs, empreses i la comunitat en general.

## Projectes destacats

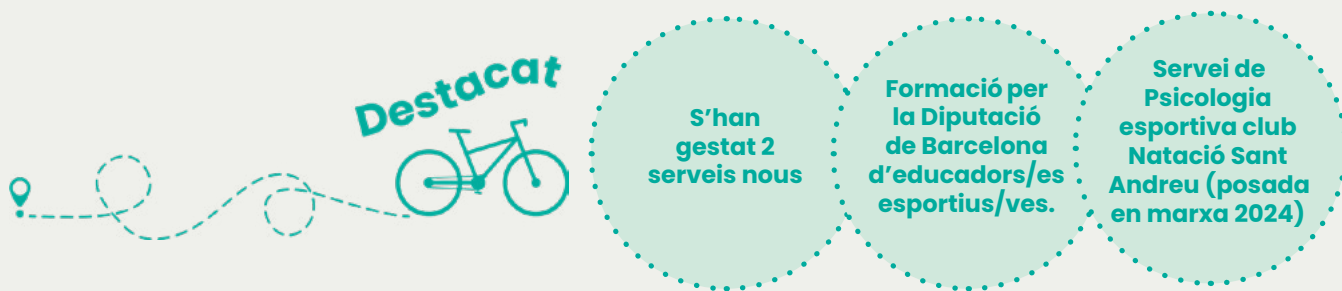
- ✓ Serveis d'acompanyament de psicologia i tutoria d'esportistes d'alt nivell en diferents equips i disciplines esportives.
- ✓ Servei de psicologia al RCPolo de Barcelona.
- ✓ Treball amb joves nous introduint l'esport com a eina d'integració i de socialització.
- ✓ Programes d'acció comunitària que cerquen la prevenció de l'exclusió social de diferents col·lectius (infants, adolescents, joves i dones).
- ✓ Servei de psicologia esportiva al Club Natació Sant Andreu.
- ✓ Formació per educadors i educadores esportives del projecte JESA de la Diputació de Barcelona.



## 2023...

- ✓ Hem ampliat serveis i clientela.
- ✓ La direcció de l'àrea ha participat com a docent en el Màster de psicologia esportiva de la Rafa Nadal Academy i la Universitat Alfonso X el Sabio (acompanyament en l'entorn esportiu des del model bio-ecològic i el paradigma sistèmic).
- ✓ S'ha dissenyat una oferta singular de serveis de psicologia de l'esport.
- ✓ S'ha elaborat una guia pràctica per al staff per treballar amb esportistes lesionats/des.





## Modalitats esportives que han rebut serveis en psicologia clínica

- ✓ Futbol
- ✓ Waterpolo
- ✓ Natació
- ✓ Futsal
- ✓ Hoquei Herba



## Compromís d'EDUVIC·Sport

Formar esportistes i professionals en l'assoliment de l'excel·lència esportiva i personal, treballant les competències i variables psicològiques i les habilitats per a la vida per esdevenir referents com a esportistes i persones.

Emprem una metodologia que intervé en les diferents dimensions de les persones i aplica la neurociència a l'esport.

Els programes que es treballen tenen com a finalitat el desenvolupament holístic de les persones participants, tant si procedeixen de clubs esportius o federacions com si formen part de col·lectius vulnerables.

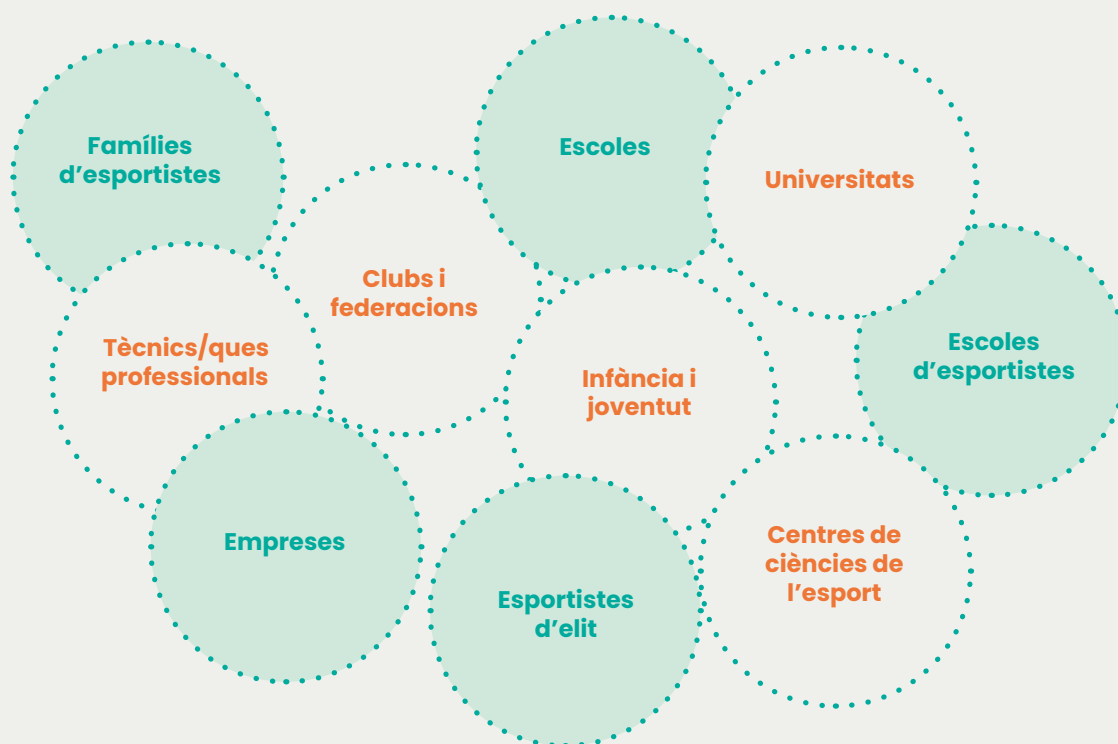
## Serveis especialitzats

Serveis especialitzats	
<b>Esportistes d'alt rendiment</b>	Psicologia clínica
	Psicologia esportiva
	Coaching i educació emocional
	Atenció a les famílies
<b>Institucions</b>	Acompanyament psicosocial per a esportistes
	Tutoria
	Psicologia clínica
<b>Comunitat</b>	Psicologia esportiva
	Infants, adolescents i les seves famílies
<b>Empreses</b>	Lideratge i coaching empresarial

## Innovem en

- ✓ Metodologia d'acompanyament holístic a esportistes d'alt rendiment de diferents especialitats esportives (futbol, waterpolo, natació, futsal, hoquei herba) i assessorament a equips de suport professional.
- ✓ Programes socioeducatius en què l'esport és una eina per a la transformació de realitats socials (facilitar la integració social, erradicar o prevenir conductes socialment disruptives, prevenir la violència en contextos escolars o socialment vulnerables...).

## Treballem per a



## Estem presents a més territoris

Barcelona, Cunit, Esplugues, Figueres, Guissona, l'Ametlla de Mar, la Bisbal de l'Empordà, la Ràpita, Lleida, Martorell, Molins de Rei, Puigcerdà, Riudoms, Tàrraga, Tremp, Valls i Vallvidrera.

## Clientela i agents promotors

1	FC Barcelona
2	Fundació FCBarcelona
3	Institut de Formació Contínua IL3 Universitat de Barcelona
4	Real Club de Polo de Barcelona
5	Real Federación Española de Hockey
6	Federación Española de Rugby
7	Club Natació Sant Andreu
8	Rafa Nadal Academy
9	Universidad Alfonso X el Sabio
10	Àrea d'Esports i Activitat Física de la Diputació de Barcelona
11	Alinghi Red Bull Racing



## També han confiat en nosaltres

1	Bombers Generalitat de Catalunya
2	Provec Racing
3	Fondazione Milan
4	Associació Baloncesto sin Rasgos
5	COPLEFC Col·legi de Professionals de l'Activitat Física i de l'Esport de Catalunya
6	Playmore!
7	CAR Centre d'Alt Rendiment
8	Secretaria General de l'Esport i l'Activitat Física
9	Asociación de jugadoras de Fútbol Sala
10	Asociación de jugadores de Fútbol Sala



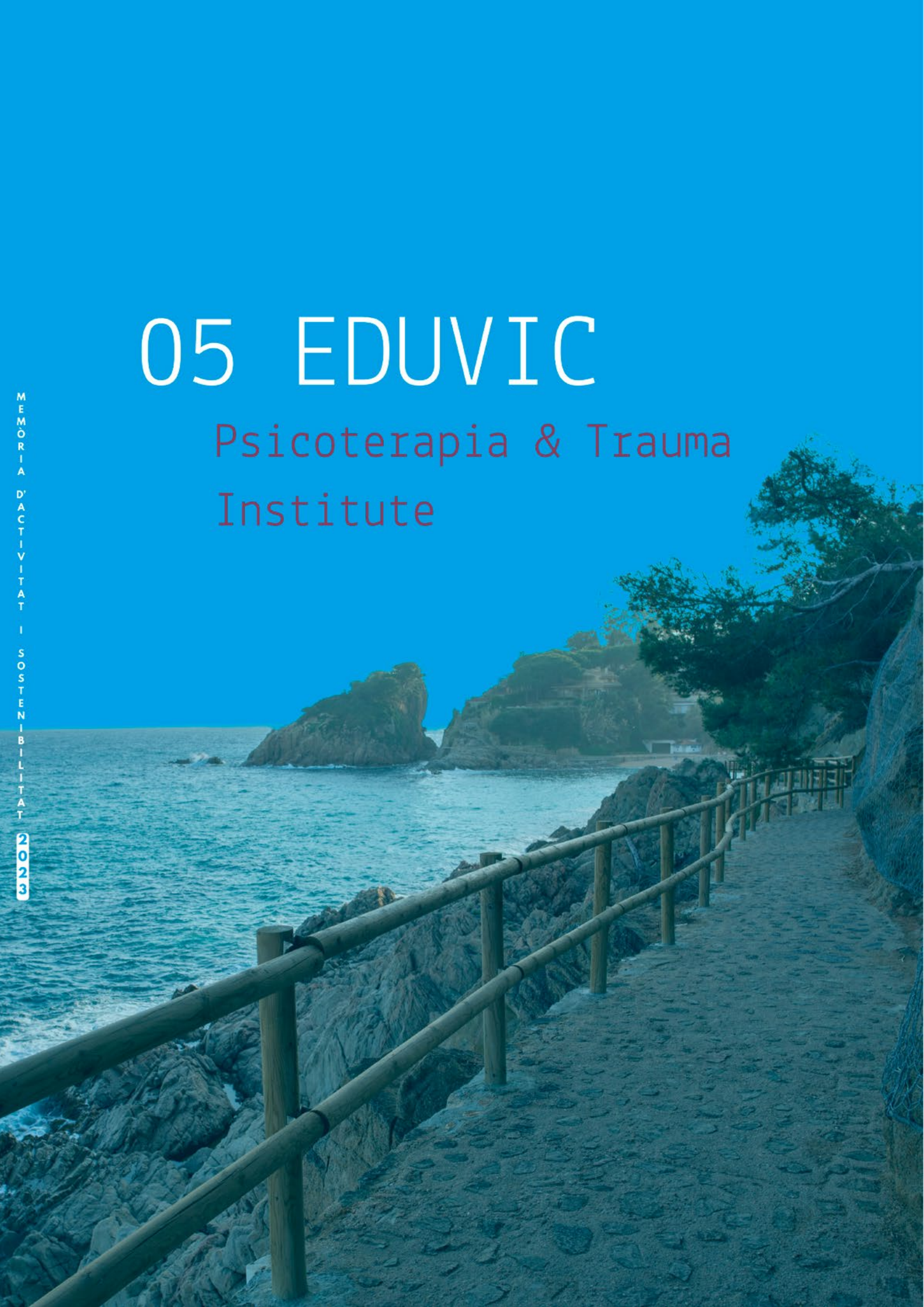






# 05 EDUVIC

Psicoterapia & Trauma  
Institute



## Neurociència aplicada per millorar la salut mental (emocional i relacional) de les persones i les famílies.

Serveis terapèutics, basats en un enfocament humanista aplicant els avenços de les neurociències amb la finalitat de millorar la salut relacional, emocional, cognitiva i fisiològica de les persones, les parelles i les famílies.

És un servei especialitzat en l'atenció de les dificultats que poden sorgir durant la infància, l'adolescència, la joventut i la vida adulta, ja sigui a l'àmbit familiar, escolar, social o professional.

2023 . . .

Un any de creixement i consolidació

- ✓ 8 Punts d'atenció.
- ✓ 53% d'increment dels processos terapèutics atesos respecte el 2022.
- ✓ 35% d'augment de persones ateses respecte el 2022.
- ✓ 56% més de professionals respecte el 2022.
- ✓ Estructuració d'espais d'acompanyament als equips per tal d'impulsar el model de TFS i trauma i generar identitat comuna, unificar recursos terapèutics i promoure sentit de pertinença a un projecte psicoterapèutic comú.
- ✓ Contractació d'un nou aplicatiu per a la reserva de sales i facturació.

Consolidació del PTI a Sevilla millorant les instal·lacions per tal d'oferir un servei òptim

## Neurofeedback i biofeedback

- ✓ 4 Professionals especialistes
- ✓ 50 persones ateses
- ✓ 526 sessions





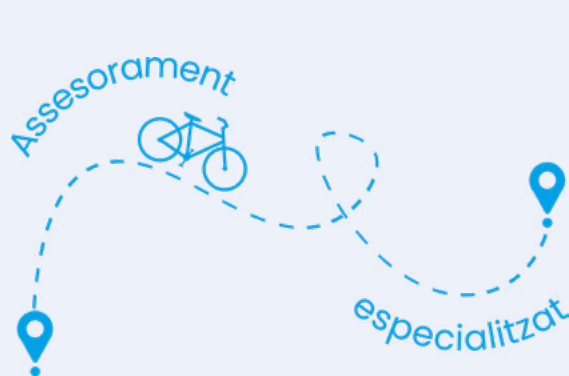
# Valoracions excel·lents

Les persones ateses ens han posat la nota màxima en tots els casos i ens han regalat uns comentaris entranyables que ens encoratgen a continuar en la nostra línia i empoderen els i les nostres professionals en la seva tasca. Algunes de les paraules que ens han dedicat:

- ✓ Tracte increïble.
- ✓ Excel·lent atenció.
- ✓ Gran professionalitat.
- ✓ Empatia.
- ✓ Calidesa.
- ✓ Comprensió.
- ✓ Delicadesa.
- ✓ M'ha canviat la vida.
- ✓ La meua filla ha recuperat l'alegria i l'humor.
- ✓ La depressió ja no m'anul·la.
- ✓ M'han ajudat a edreçar el present i projectar el futur sense traumes.

## Serveis

Oferim serveis de psicoteràpia individual (infant, adolescent, jove, adult/a en qualsevol etapa de la vida), de parella i familiar així com tallers formatius des d'una perspectiva que uneix els coneixements de la neurociència, la teràpia familiar socioeducativa, la teràpia integrativa i el reprocessament del trauma.



En aspectes referents a convivència familiar, parelles, divorcis, criança i educació, sexualitat, malalties cròniques, dificultats emocionals i relaxació





# Psicoteràpia

Abordem la gestió de les emocions com a element clau per a una vida plena; acompanyem en l'entrenament de la ment per viure en equilibri i superar els desafiaments emocionals.

Oferim teràpies en els següents àmbits: individual, de parella, familiar, infantil, juvenil, perinatal, afirmativa, de pèrdues, dol i trauma, criança positiva, musicoteràpia i EMDR (dessensibilització i reprocessament a través del moviment ocular). Les teràpies es duen a terme als centres i en línia.

# Psiquiatria

Som especialistes en la branca mèdica que tracta trastorns mentals i emocionals amb un enfocament biopsicosocial, considerant factors biològics, psicològics i socials.

## Realitzem:

- ✓ Avaluació diagnòstica.
- ✓ Tractaments psiquiàtrics.
- ✓ Prevenció.

# Tallers terapèutics i educatius

El treball en grup brinda suport emocional i permet explorar i comprendre els sentiments i pensaments, facilitant noves maneres d'afrontar els reptes diaris.

## Realitzem tallers per a:

- ✓ Pares i mares.
- ✓ Adolescents.
- ✓ Tercera edat.



# Desenvolupament del cervell

Entrenar el cervell és essencial per millorar les habilitats cognitives com la memòria, l'atenció i la velocitat de processament. La curiositat i l'emoció són claus en aquest procés, ja que ofereixen experiències que enriqueixen l'aprenentatge i el desenvolupament cognitiu.

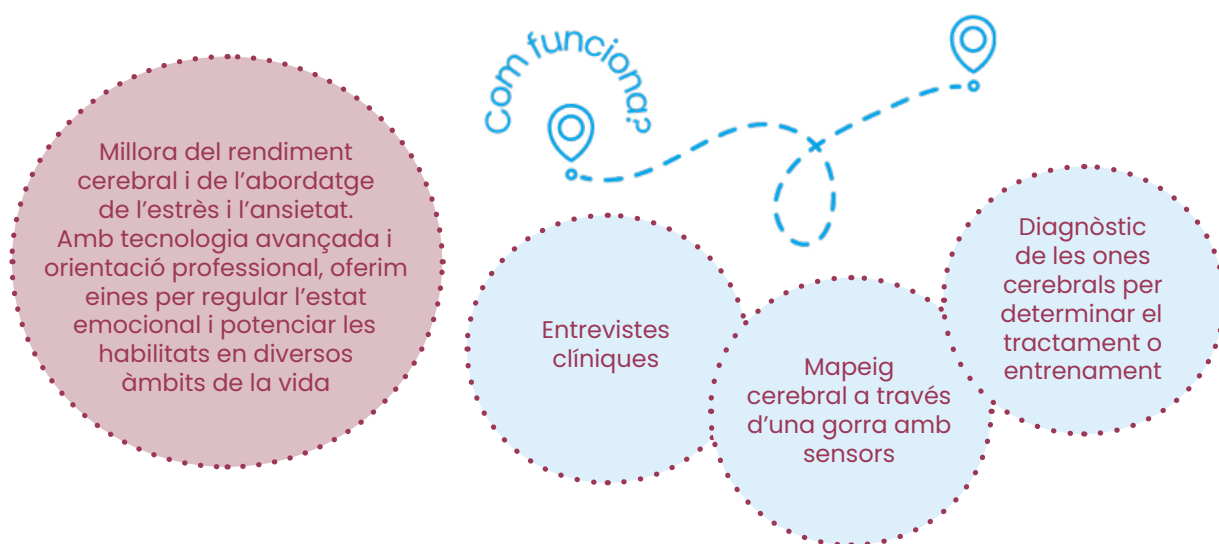
## Oferim:

- ✓ Psicopedagogia.
- ✓ Neuropsicologia.
- ✓ Diagnòstic i intervenció en autisme.
- ✓ Diagnòstic i acompanyament d'altres capacitats.
- ✓ Logopèdia.
- ✓ Psicomotricitat.



# Neuroteràpies

Les tècniques de neurociència connecten ment i cos, permetent-nos regular les nostres respostes emocionals. El Neurofeedback i el Biofeedback són abordatges innovadors que prometen un alleujament efectiu en situacions de tensió.



## Activitats grupals: àrea de relaxació i autoregulació

Mitjançant tècniques com dansa, pilates, ioga, artteràpia, entre altres, promovem la relaxació i l'autoregulació, connectant cos i emocions per potenciar el benestar i les capacitats personals. A través de l'entrenament en aquestes pràctiques, aprenem a reconèixer i gestionar les reaccions del nostre cos a les situacions de tensió, millorant així el nostre estat emocional i físic.



# Consolidació del servei a Sevilla

El 2022 es va posar en marxa el projecte EDUVIC Psicoteràpia & Trauma Institute i EDUVIC · Itinere a Sevilla.

Durant el 2023, s'ha traslladat a un nou local completament renovat, oferint així un espai millorat per a totes les persones usuàries, en el que a més d'atenció psicoterapèutica especialitzada, s'ofereixen serveis formatius i de supervisió d'EDUVIC · Itinere.



*Els beneficis del PTI es reinverteixen en projectes socials que milloren el benestar de les famílies i persones de la nostra societat.*

## Ens trobareu a:

### Oficines centrals

- ✓ C. Castelao, 124 baixos, 08902 L'Hospitalet de Llobregat

### Les nostres seus

- ✓ C. Entença, 159, 08029 Barcelona
- ✓ C. de l'Art, 28, baixos, 08041 Barcelona
- ✓ Pl. Lluís Perpinyà, 8, 2a planta, 08401 Granollers
- ✓ Pl. Soler i Carbonell, 28, Planta 1, Local 7, 08800 Vilanova i la Geltrú
- ✓ C. Manuel del Palacio, 10, 25002 Lleida
- ✓ C. Digoine, 6, baixos, 08901 L'Hospitalet de Llobregat
- ✓ C. Trastámara 6, Planta 1, 41001 Sevilla







03

# LA GESTIÓ

MEMÒRIA D'ACTIVITAT I SOSTENIBILITAT

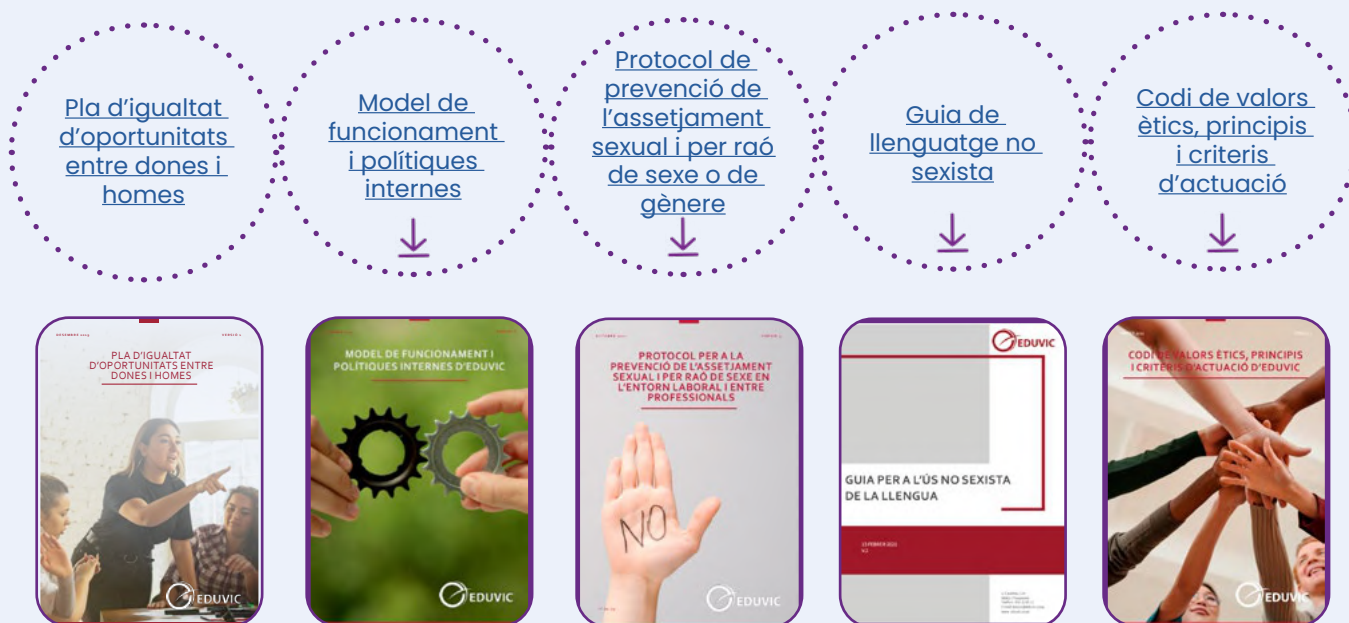
2023



# Persones

Treballem per oferir una ocupació de qualitat i equitativa per a cada membre de la nostra organització, fomentant el seu creixement professional en un entorn saludable i segur. A més, impulesem la creativitat i vetllem per un creixement sostenible i responsable de la cooperativa.

A la cooperativa disposem de diferents polítiques per construir un entorn de treball saludable per a totes les persones.



I del Codi de valors ètics, principis i criteris d'actuació que han d'orientar totes les actuacions de la cooperativa i de les persones que en formen part.

## 2023

- ✓ Acord per actualitzar les taules salarials.
- ✓ Avenç en el procés de digitalització per optimitzar els processos de treball.

# Dades laborals

Persones sòcies	Homes	Dones	Total	Persones contractades	Homes	Dones	Total	Total persones sòcies i contractades
Majors de 55	2	14	16	Majors de 55	6	9	15	31
Entre 51 i 55	4	6	10	Entre 51 i 55	3	5	8	18
Entre 46 i 50	5	7	12	Entre 46 i 50	2	11	13	25
Entre 41 i 45	5	9	15	Entre 41 i 45	3	17	20	35
Entre 36 i 40	4	11	15	Entre 36 i 40	16	17	33	48
Entre 31 i 35	2	12	14	Entre 31 i 35	16	28	44	58
Entre 26 i 30	0	2	2	Entre 26 i 30	21	51	72	74
Menors de 25	0	0	0	Menors de 25	16	38	54	54
<b>TOTAL</b>	<b>22</b>	<b>61</b>	<b>84</b>	<b>TOTAL</b>	<b>83</b>	<b>176</b>	<b>259</b>	<b>342</b>

## Àmbit laboral del Projecte d'inclusió vinculat a l'àrea d'esport

\*sense incloure el projecte d'inclusió vinculat a l'àrea d'esport

Persones treballadores	Homes	Dones	Total
Entre 26 i 30	5	6	11
Menors de 25	12	18	30
<b>TOTAL</b>	<b>17</b>	<b>24</b>	<b>41</b>

## Perfil de la plantilla segons tipus de jornada

	Jornada completa	Jornada parcial	Total
Persones sòcies	84	0	84
Persones contractades	205	54	259
<b>TOTAL</b>	<b>289</b>	<b>54</b>	<b>343</b>



## Perfil de la plantilla segons tipus de contracte

	Contracte fix	Contracte temporal	Total
<b>Persones sòcies</b>	84	0	84
<b>Persones contractades</b>	255	4	259
<b>Total persones sòcies i contractades</b>	<b>339</b>	<b>4</b>	<b>343</b>

## Perfil de la plantilla segons tipus de tasques que realitza

	Atenció directa	Sense atenció directa	Total
<b>Persones sòcies</b>	68	16	84
<b>Persones contractades</b>	236	23	259
<b>Persones sòcies i contractades</b>	<b>304</b>	<b>39</b>	<b>343</b>

## Rotació equivalent

	20-29 anys	30-39 anys	40-49 anys	Majors de 50 anys
<b>Dones</b>	0,23%	0,15%	0,38%	0,38 %
<b>Homes</b>	0,12%	0,42%	0,77%	0,16%

## Altes laborals

	20-29 anys	30-39 anys	40-49 anys	Majors de 50 anys	Total
<b>Dones</b>	38	30	10	5	83
<b>Homes</b>	16	8	5	1	30

## Baixes laborals

	20-29 anys	30-39 anys	40-49 anys	Majors de 50 anys	Total
<b>Dones</b>	44	34	9	6	93
<b>Homes</b>	19	19	7	5	50

## Relació salarial

*Relació entre el salari més alt i el més baix*

2021	2022	2023
3,57	3,55	3,27

*Relació entre el salari més baix i el salari mínim interprofessional*

2021	2022	2023
1,48	1,45	1,21



# Formació interna

Impuls de la formació de persones sòcies professionals amb un compromís multiplicador

Formació interna	Supervisions internes
<b>43</b> accions formatives <b>603,5</b> hores realitzades <b>475</b> persones participants <b>8,8</b> de valoració	<b>46</b> serveis supervisats <b>522</b> persones participants <b>8,5</b> sobre 10 de valoració <b>4</b> persones supervisoras
El 100% de les persones que han fet formació són avaluades per la direcció del servei en relació amb l'impacte obtingut en el seu lloc de treball.	El 100% de les persones treballadores (sòcies i contractades) rep avaluacions regulars i formals de l'acompliment i del desenvolupament professional.

Cada servei disposa d'un pla anual de formació en els següents àmbits:

- ✓ Capacitació tècnica.
- ✓ Formació en els diferents àmbits de gestió.
- ✓ Formació relacionada amb el cooperativisme i l'economia social.

Sobre aquests plans:

- ✓ Són dissenyats per la direcció de cada servei.
- ✓ Parteixen d'una avaluació de les necessitats formatives de les persones i dels serveis.
- ✓ Incorporen les aportacions realitzades per les persones treballadores, sòcies i contractades.
- ✓ Contemplen la formació dins el còmput d'hores anuals treballades.

El 2023 hem prioritzat:

- ✓ Oferir formació amb enfocament pràctic.
- ✓ Fomentar el treball en grup i la cohesió d'equip.
- ✓ Capacitar els i les professionals en l'ús d'estratègies d'intervenció.



# Salut i seguretat

2023

✓ Implementació i posada en marxa d'eines que afavoreixen la gestió dels aspectes laborals:

- El registre de la jornada en una plataforma digital fomenta l'autogestió i l'autonomia de les persones treballadores.

- El portal de l'empleat/da ha millorat la gestió de les vacances i els dies d'absències, així com la posta a disposició de documentació empresarial i promoció interna.

✓ Vetllar per l'equilibri emocional de les persones que formen part dels equips per fer front a les situacions que els/les poden afectar.

Assegurem uns entorns de treball saludables:

	2021	2022	2023
<b>Incidència</b>	21	15,44	11,75
<b>Freqüència</b>	12	8,58	6,53
<b>Gravetat</b>	0,30	0,18	0,07

**Índex d'incidència:** Número d'accidents en jornada laboral amb baixa que tenen lloc per cada mil persones treballadores.

**Índex de freqüència:** Número d'accidents en jornada laboral amb baixa que tenen lloc per cada milió d'hores treballades.

**Índex de gravetat:** Número de jornades no treballades a causa dels accidents que han tingut lloc en jornada laboral, per les hores treballades en un període determinat.

La nostra política de seguretat i salut:

✓ Compromisos en matèria de seguretat i salut amb les persones professionals i usuàries dels serveis: cada professional realitza una formació inicial i continuada dos cops a l'any.

✓ Servei de prevenció externalitzat a una entitat especialitzada.

Durant l'any 2023:

✓ No s'ha produït cap apercebigment, multa o informe negatiu **en relació amb la seguretat i a la salut de les persones treballadores d'EDUVIC**, tant per part dels efectius d'inspecció de treball com en el marc de la norma de qualitat ISO 9001 vigent.

✓ No s'ha produït cap incompliment en la regulació relativa a informació a transmetre a les persones usuàries ni amb l'incompliment de la normativa reguladora dels serveis.







# Dades econòmiques

2023

- ✓ S'han regularitzat salaris segons el conveni d'acció social.
- ✓ Vam rebre la màxima dotació de la subvenció del projecte Hedera entre els 186 projectes que es van presentar.
- ✓ Creixement sostingut de la facturació.



=



## Gestionem de forma responsable,

assegurant la sostenibilitat de la cooperativa per mantenir i ampliar:

- ✓ l'activitat de la cooperativa,
- ✓ l'ocupació i
- ✓ els impactes que generem.

## ...transparent...

- ✓ Auditories econòmiques internes i externes.
- ✓ Aprovació dels comptes anuals a l'Assemblea.
- ✓ Publicació dels comptes anuals auditats a disposició de tots els grups d'interès.

...i reinvertim els excedents en la nostra activitat: consolidem els projectes i innovem per donar resposta a noves realitats.





	2021	2022	2023
<b>Valor econòmic creat (€)</b>	19.145.171	20.854.639	23.031.793
<b>Vendes netes</b>	18.512.339	20.342.502	22.581.440
<b>Altres ingressos</b>	632.832	512.137	450.353
<b>Valor econòmic distribuït</b>	18.856.308	19.672.324	21.977.575
<b>Costos d'explotació i financers</b>	6.274.793	6.293.421	7.287.307
<b>Despeses salarials</b>	12.581.515	13.250.610	14.152.876
<b>Pagaments a administracions públiques</b>	0	35.277	322.419
<b>Fons d'educació, formació i promoció</b>	0	93.016	214.973
<b>Valor econòmic retingut</b>	288.863	1.204.460	1.265.014
<b>Amortitzacions</b>	263.296	402.589	395.387
<b>Reserva obligatòria</b>	0	279.049	365.870
<b>Altres reserves</b>	0	244.564	224.815
<b>Pèrdues d'altres exercicis</b>	25.567	278.258	278.942

## VALOR SOCIAL.COOP

Monetitzem el valor social de la cooperativa en col·laboració amb la Sectorial d'Iniciativa Social de la Federació de Cooperatives de Treball de Catalunya. Des del 2017 realitzem el càlcul del ValorSocial:

<b>Euros invertits en la millora de la qualitat dels productes o serveis de la cooperativa</b>	465.448
<b>Quantitats econòmiques pagades a administracions públiques</b>	5.570.068
<b>IVA no desemborsat per l'administració a la cooperativa degut a la seva naturalesa</b>	1.927.503
<b>TOTAL:</b>	<b>7.963.019</b>

# Agents proveïdors

Prioritzem les entitats proveïdores amb qui compartim principis i valors:

- ✓ empreses de l'economia social,
- ✓ de proximitat i arrelades al territori i
- ✓ amb compromís amb la responsabilitat social.

Analitzem de forma continuada els nostres agents proveïdors per assegurar uns serveis de qualitat:

- ✓ Avaluem la qualitat dels serveis i productes rebuts i les possibles incidències.
- ✓ Ens coordinem de forma permanent amb les persones responsables per avaluar la qualitat, els preus i el lliurament.
- ✓ Amb la majoria de proveïdors fa més de 10 anys que hi treballem.
- ✓ Hem iniciat noves col·laboracions estratègiques degut al redimensionament de la cooperativa i la necessitat d'assegurar la capacitat de resposta.

## Compromís ambiental

Totes les persones que formem part d'EDUVIC estem altament conscienciades amb el risc d'emergència ambiental. En el dia a dia tenim molt present el compromís amb el medi ambient: forma part de la política de qualitat i de responsabilitat social d'EDUVIC i està totalment integrat en tot allò que fem, així com ho treballem en clau pedagògica per transmetre aquests valors als nostres grups d'interès.

**El programa de sostenibilitat d'EDUVIC té un doble objectiu:**

Identificar i minimitzar els impactes ambientals, impulsant accions per reduir els consums i la generació de residus

+

Conscienciar i responsabilitzar les persones participants en les nostres accions sobre la importància del respecte i seguiment d'aquells objectius vinculats a un desenvolupament sostenible

El pla de gestió ambiental contempla accions per reduir els nostres impactes:

- ✓ Controlem el consum d'energia i aigua dels serveis per poder prendre mesures correctores.
- ✓ Implantem bones pràctiques ambientals per reduir els consums i minimitzar els residus.
- ✓ Reutilitzem i reciclem la majoria dels nostres residus.
- ✓ Invertim en la millora i el manteniment de les instal·lacions per assegurar els consums òptims.
- ✓ Analitzem les bones pràctiques ambientals a partir de qüestionaris d'autoavaluació.
- ✓ Impulsem la digitalització documental, amb la finalitat d'agilitzar i racionalitzar els processos documentals i reduir l'impacte ambiental.
- ✓ Eduquem i sensibilitzem els nens, nenes i adolescents sobre les qüestions que afecten el medi ambient i com actuar a la vida quotidiana per reduir aquests impactes.
- ✓ Apliquem criteris de gestió ambiental amb els agents proveïdors amb els quals ens relacionem.
- ✓ Publiquem els indicadors ambientals més rellevants a la Memòria d'Activitat i Sostenibilitat anual.

Fomentem la transferència de bones pràctiques ambientals en els nostres serveis:





# L'impacte ambiental en xifres

Es detecta una reducció en alguns consums donat que han disminuït el nombre de locals.

- ✓ El tancament i reestructuració d'alguns centres ha implicat una reducció important dels consums.
- ✓ S'han millorat els processos de recollida de dades de consums, cosa que ha facilitat l'obtenció de dades que abans no estaven disponibles.

Consums	2021	2022	2023	Variació
Consum <b>AIGUA</b> (m <sup>3</sup> )	17.118	16.893	17.005	0,6%
Consum <b>ENERGIA</b> (kw/h)	603.443	586.235	594.839	1,47%
Consum <b>GAS</b> (m <sup>3</sup> )	72.798	70.268	71.533	1,8%
Consum <b>GASOIL</b> (litres)	5.859	5.678	5.769	1,6%

## Les emissions de gasos amb efecte hivernacle

EDUVIC vetlla per disminuir els gasos d'efecte hivernacle (GEH) derivats de l'activitat. A través de les eines de càlcul proporcionades per l'Oficina Catalana del Canvi Climàtic, a continuació podeu veure una estimació de les emissions de GEH derivades del consum energètic, d'aigua i combustibles fòssils.

Resum de càlcul d'emissions en tones de CO2	2021	2022	2023	Variació
Emissions directes	195,43	188,66	164,11	-13%
Combustibles fòssils	181,03	174,69	151,18	-13%
Transport propi	14,41	13,96	12,93	-7%
Emissions indirectes del consum elèctric	97,28	94,46	154,41	63%
Emissions del consum d'aigua	6,76	7,30	6,55	-10%
<b>Total</b>	<b>299,47</b>	<b>290,42</b>	<b>325,07</b>	12%

\*Aquest càlcul està fet amb les dades de les quals es disposa.

Els increments en el càlcul de les emissions indirectes venen determinats per un canvi en el criteri marcat per l'Oficina Catalana del Canvi Climàtic, que ha ampliat els criteris per al càlcul de les emissions indirectes.







# SOBRE AQUESTA MEMÒRIA

MEMÒRIA D'ACTIVITAT I SOSTENIBILITAT

2023



Annex I

# Abast i contingut de la memòria

A EDUVIC som conscients que l'activitat de la cooperativa genera impactes en els diferents grups d'interès. Amb la Memòria d'Activitat i Sostenibilitat volem analitzar aquests impactes i ser transparents.

Aquesta memòria segueix els principis i els continguts bàsics establerts a la Guia del Global Reporting Initiative (GRI) per a l'elaboració de memòries de sostenibilitat d'acord amb els nous estàndards GRI, amb un nivell de conformitat: "opció exhaustiva". Les dades publicades corresponen al període comprès entre l'1 de gener i el 31 de desembre del 2023.

De manera complementària també s'ha tingut en compte el Manual especial per a l'Economia Social, cicle preparatori per a l'elaboració de memòries de sostenibilitat GRI: Manual per a organitzacions petites i mitjanes, amb un nivell 1 d'autodeclaració en referència als indicadors.

## Anàlisi de la materialitat

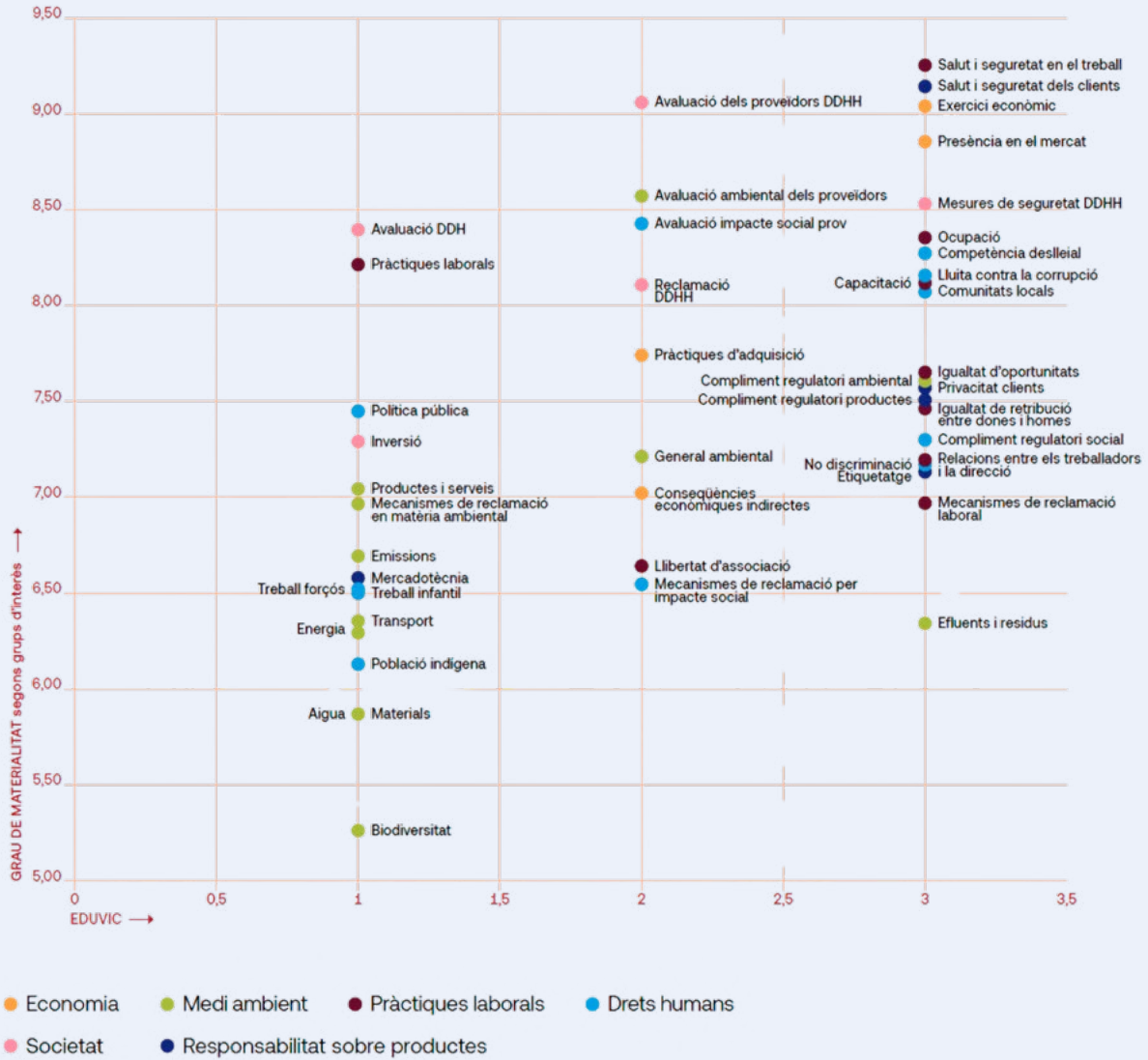
Aquest any hem decidit basar l'anàlisi de materialitat de la memòria de sostenibilitat en els resultats obtinguts durant l'any 2022. Aquesta decisió respon a la voluntat de mantenir la coherència i continuïtat en l'estratègia de sostenibilitat que venim desenvolupant.

Amb la memòria de sostenibilitat 2023, us enviem una enquesta als nostres grups d'interès a la qual podeu respondre [aquí](#). Aquesta enquesta té com a objectiu actualitzar el vostre interès sobre les perspectives i prioritats respecte als temes de sostenibilitat que els nostres *stakeholders* consideren més rellevants.

A partir de les respostes a aquesta enquesta, realitzarem una nova anàlisi de materialitat que publicarem a la memòria 2024. Aquesta anàlisi actualitzada ens permetrà ajustar la nostra estratègia de sostenibilitat i que les accions futures que emprendrem estiguin alineades amb les vostres expectatives i necessitats.

En definitiva, aquest procés ens ajudarà a millorar la transparència i l'eficàcia del nostre compromís amb la sostenibilitat, assegurant-nos que ens centrem en els aspectes que realment importen.

# Matriu de materialitat



## Annex II

# Comptes anuals

Fes clic [aquí](#) per veure els comptes anuals.

Annex III

# Taula de continguts i indicadors segons GRI

GRI 102: Continguts Generals	Pàgines
<b>1. Perfil de l'organització</b>	
102-1 Nom de l'organització	25
102-2 Activitats, marques, productes i serveis	25
102-3 Ubicació de la seu	Castelao, 124, baixos 08902 L'Hospitalet de Llobregat
102-4 Ubicació de les operacions	47
102-5 Propietat i forma jurídica	11, 14-15
102-6 Mercats servits	47, 27-84
102-7 Dimensió de l'organització	8-9
102-8 Informació sobre persones contractades i altres treballadores	87-90
102-9 Cadena de proveïment	96
102-10 Canvis significatius en l'organització i la seva cadena de proveïment	96
102-11 Principi o enfocament de precaució	7, 11-12
102-12 Iniciatives externes	Contraportada
102-13 Afiliació a associacions	Contraportada
<b>2. Estratègia</b>	
102-14 Declaració d'alts executius responsables de la presa de decisions	7
102-15 Principals impactes, riscos i oportunitats	7
<b>3. Ètica i integritat</b>	
102-16 Valors, principis, estàndards i normes de conducta	11-19
102-17 Mecanismes d'assessorament i preocupacions ètiques	18-20
<b>4. Governança</b>	
102-18 Estructura de governança	14-15
102-19 Delegació d'autoritat	14-15
102-20 Responsabilitat a nivell executiu de temes econòmics, ambientals i socials	14-15
102-21 Consulta a grups d'interès sobre temes econòmics, ambientals i socials	20
102-22 Composició del màxim òrgan de govern i els seus comitès	14-15



102-23	President del màxim òrgan de govern	14-15
102-24	Nominació i selecció del màxim òrgan de govern	14
102-25	Conflictes d'interessos	18
102-26	Funció del màxim òrgan de govern en la selecció d'objectius, valors i estratègia	14-15
102-27	Coneixements col·lectius del màxim òrgan de govern	14-15
102-28	Avaluació de l'acompliment del màxim òrgan de govern	14
102-29	Identificació i gestió d'impactes econòmics, ambientals i socials	7, 87-96
102-30	Eficàcia dels processos de gestió del risc	18-19
102-31	Avaluació de temes econòmics, ambientals i socials	87-96
102-32	Funció del màxim òrgan de govern en l'elaboració d'informes de sostenibilitat	101, Annex I
102-33	Comunicació de preocupacions crítiques	17-19, 101, Annex I
102-34	Naturalesa i nombre total de preocupacions crítiques	27-28
102-35	Polítiques de remuneració	90
102-36	Procés per determinar la remuneració	-
102-37	Implicació dels grups d'interès en la remuneració	-
102-38	Ràtio de compensació total anual	90
102-39	Ràtio de l'increment percentual de la compensació total anual	-
<b>5. Participació dels grups d'interès</b>		
102-40	Llista de grups d'interès	20
102-41	Acords de negociació col·lectiva	87
102-42	Identificació i selecció de grups d'interès	20
102-43	Enfocament per a la participació dels grups d'interès	20
102-44	Temes i preocupacions clau mencionats	20, Annex I
<b>6. Pràctiques per a l'elaboració d'informes</b>		
102-45	Entitats incloses en els estats financers consolidats	15
102-46	Definició dels continguts dels informes i les Cobertures del tema	101, Annex I
102-47	Llista de temes materials	101, Annex I
102-48	Re expressió de la informació	101, Annex I
102-49	Canvis en l'elaboració d'informes	101, Annex I
102-50	Període objecte de l'informe	101, Annex I
102-51	Data del darrer informe	101, Annex I
102-52	Cicle d'elaboració d'informes	101, Annex I
102-53	Punt de contacte per a preguntes sobre l'informe	101, Annex I
102-54	Declaració d'elaboració de l'informe de conformitat amb els Estàndards GRI	7, 101, Annex I i III
102-55	Índex de continguts GRI	Annex III
102-56	Verificació externa	101, Annex I

<b>GRI 103: Enfocament de Gestió</b>	
<b>Requeriments generals per a la presentació d'informació sobre l'enfocament de gestió</b>	
103-1 Explicació del tema material i la seva Cobertura	7, 101, Annex I
103-2 L'enfocament de gestió i els seus components	7, 101, Annex I
103-3 Avaluació de l'enfocament de gestió	7, 101, Annex I
<b>GRI 200: Econòmics</b>	
<b>201: Acompliment econòmic</b>	
201-1 Valor econòmic directe generat i distribuït	95
201-2 Implicacions financeres i altres riscos i oportunitats derivats del canvi climàtic	No s'han identificat
201-4 Assistència financera rebuda del govern	95
<b>202: Presència en el mercat</b>	
202-1 Ràtio del salari de categoria inicial estàndard per gènere davant del salari mínim local	90
202-2 Proporció d'alts executius contractats de la comunitat local	100%
<b>203: Impactes econòmics indirectes</b>	
203-1: Inversions en infraestructures i serveis recolzats	95
203-2: Impactes econòmics indirectes significatius	95
<b>204: Pràctiques d'adquisició</b>	
204-1 Proporció de despesa en proveïdors locals	96
<b>205: Anticorrupció</b>	
205-1 Operacions avaluades per a riscos relacionats amb la corrupció	No s'ha identificat cap
205-2 Comunicació i formació sobre polítiques i procediments anticorrupció	18-19, 94
205-3 Casos de corrupció confirmats i mesures preses	No s'ha identificat cap
<b>206: Competència deslleial</b>	
206-1 Accions jurídiques relacionades amb la competència deslleial i les pràctiques monopolistes i contra la lliure competència	No s'ha identificat cap
<b>GRI 300: Ambientals</b>	
<b>301: Materials</b>	
301-1 Materials utilitzats per pes o volum	98
301-2 Materials utilitzats reciclats	98
301-3 Productes reutilitzats i materials d'envasat	98
<b>302: Energia</b>	
302-1 Consum energètic dins de l'organització	98
302-2 Consum energètic fora de l'organització	No aplica
302-4 Reducció del consum energètic	98
302-5 Reducció dels requeriments energètics de productes i serveis	98

<b>303: Aigua</b>	
303-1 Extracció d'aigua per font	98
303-3 Aigua reciclada i reutilitzada	Ús de la xarxa pública
<b>304: Biodiversitat</b>	
304-1 Centres d'operacions en propietat, arrendats o gestionats ubicats dins o al costat d'àrees protegides o zones de gran valor per a la biodiversitat fora d'àrees protegides	No n'hi ha
304-2 Impactes significatius de les activitats, els productes i els serveis a la biodiversitat	No s'ha identificat
304-3 Hàbitats protegits o restaurats	No n'hi ha
<b>305: Emissions</b>	
305-1 Emissions directes de GEI (abast 1)	98
305-2 Emissions indirectes de GEI al generar energia (abast 2)	98
305-3 Altres emissions indirectes de GEI (abast 3)	98
305-6 Emissions de substàncies que esgoten la capa d'ozó (SAO)	No s'ha identificat
305-7 Òxids de nitrogen (NOX), òxids de sofre (SOX) i altres emissions significatives a l'aire	No s'ha identificat
<b>306: Efluent i residus</b>	
306-1 Abocament d'aigües en funció de la seva qualitat i destinació	Ús de la xarxa pública
306-2 Residus per tipus i mètode d'eliminació	No s'han identificat
306-4 Transport de residus perillosos	No n'hi ha
<b>307: Compliment ambiental</b>	
307-1 Incompliment de la legislació i normativa ambiental	No s'ha identificat cap
<b>308: Avaluació ambiental de proveïdors</b>	
308-1 Nous proveïdors que han passat filtres d'avaluació i selecció d'acord amb els criteris ambientals	96
<b>GRI 400: Socials</b>	
<b>401: Ocupació</b>	
401-1 Noves contractacions d'empleats i rotació de personal	89-90
401-2 Beneficis per als empleats a temps complet que no es donen als empleats a temps parcial o temporals	No n'hi ha
401-3 Permís parental	89-90
<b>403: Salut i seguretat en el treball</b>	
403-1 Representació dels treballadors en comitès formals treballador-empresa de salut i seguretat	92
403-2 Tipus d'accidents i taxes de freqüència d'accidents, malalties professionals, dies perduts, absentisme i nombre de morts per accident laboral o malaltia professional	92
403-3 Treballadors amb alta incidència o alt risc de malalties relacionades amb la seva activitat	92



<b>404: Formació i educació</b>	
404-1 Mitjana d'hores de formació a l'any per empleat	91
404-2 Programes per millorar les aptituds dels empleats i programes d'ajuda a la transició	91
404-3 Percentatge d'empleats que reben avaluacions periòdiques de l'acompliment i desenvolupament professional	91
<b>405: Diversitat i igualtat d'oportunitats</b>	
405-1 Diversitat en òrgans de govern i empleats	88-89
405-2 Ràtio del salari base i de la remuneració de dones enfront de homes	1 (no hi ha diferència)
<b>406: No discriminació</b>	
406-1 Casos de discriminació i accions correctives impulsades	No s'ha identificat cap
<b>413: Comunitats locals</b>	
413-1 Operacions amb participació de la comunitat local, avaluacions de l'impacte i programes de desenvolupament	27-28, 44-47
413-2 Operacions amb impactes negatius significatius -reals i potencials- a les comunitats locals	No s'ha identificat cap
<b>416: Salut i seguretat dels clients</b>	
416-1 Avaluació dels impactes en la salut i seguretat de les categories de productes o serveis	18-19, 92
416-2 Casos d'incompliment relatius als impactes en la salut i seguretat de les categories de productes i serveis	No s'ha identificat cap
<b>418: Privacitat del client</b>	
418-1 Reclamacions fonamentades relatives a violacions de la privacitat del client i pèrdua de dades del client	No n'hi ha

# Taula de continguts i indicadors segons l'economia social

	Pàgina	Indicador
<b>Primer principi: Primacia de les persones i de l'objecte social per sobre el capital</b>		
ES1.1 Descripció d'una breu Memòria que posi de manifest la primacia de les persones i de l'objecte social per sobre del capital	11-19	
<b>Segon principi: Adhesió voluntària i oberta</b>		
ES2.1 Requisits per a l'adhesió de nous membres a l'organització	14	
ES2.2 Requisits i condicions de sortida de l'organització	14	
ES2.3 Evolució de socis o membres, descrivint la variació d'altres i baixes	8, 88-89	
<b>Tercer principi: Organització i cultura empresarial amb vocació de gestió participativa i democràtica</b>		
ES3.1 Percentatge de persones o grups amb dret a vot en els òrgans màxims de decisió, respecte el total de persones de l'organització	88-89	
ES3.3 Grups de treball o espais generats que afavoreixen la presa de decisions de l'organització	14-15	
ES3.4 Percentatge de persones de l'organització que participen en algun dels grups o espais generats	15, 89	
ES3.5 Procés d'informació pel que les persones de l'organització tenen accés a la informació de triple vessant (societària, empresarial i econòmica), amb la indicació dels canals, la freqüència i els destinataris	20	
ES3.6 Percentatge de membres de l'organització que han rebut o participen en activitats de formació específica en economia social durant l'últim any respecte al total de membres de l'organització	91	
<b>Quart principi: Conjunció dels interessos dels membres usuaris i de l'interès general</b>		
ES4.1 Definició d'un mapa dels grups d'interès focalitzats a l'organització	20	102-40
ES4.2 Fluxos relacionals existents entre l'organització i els seus grups d'interès	20	102-43
ES4.3 Existència d'un apartat envers els drets humans (rebuig al treball infantil i al treball forçós i obligatori, llibertat d'associació, prohibició d'acceptació de suborns, corrupció...) dintre de la política de responsabilitat social	7, 18-19 i política d'RSC	412
ES4.4 Adaptació a la identitat cultural dels territoris on actua l'organització	18-19	413
ES4.5 Existència d'una sistemàtica de valoració de la satisfacció dels grups d'interès	18-19	102-43, 416

<b>Cinquè principi: Defensa i aplicació dels principis de solidaritat</b>		
ES5.1 Organització d'actes socials, culturals o solidaris i col·laboracions monetàries o de qualsevol altre tipus en els mateixos	28, 46	413
ES5.2 Existència d'actuacions vinculades a inversions socialment responsables	94-95	414
ES5.3 Existència d'una declaració formal que demani als proveïdors i empreses contractades un compromís de gestió respectuosa amb el medi ambient i socialment responsable	96	414
ES5.4 Consideració de criteris ambientals en la selecció de proveïdors, productes i serveis	96	308
ES5.5 Nom i tipologia d'activitats de cooperació realitzades amb altres organitzacions	26-78	102-3
ES5.6 Percentatge de compres produïdes al territori (matèries primeres, serveis i actius fixos)/ total de compres	96	204-1
ES5.7 Existència de polítiques o procediments d'igualtat d'oportunitats en la selecció, promoció i desenvolupament de les persones de l'organització	87	405
ES5.8 Coneixement i documentació dels impactes ambientals significatius que es derivin de l'activitat	96	301-307
ES5.9 Definició i documentació d'objectius ambientals anuals en funció dels impactes ambientals significatius	96	307
ES5.10 Desglossament del personal per tipus de feina i per regió, amb inclusió dels llocs de treball ocupats per persones amb discapacitats sobre el total de l'organització	88-90	401
ES5.11 Nombre total de personal desglossat per grups d'edat, gènere i regió, amb especificació del personal discapacitat	88-90	401
ES5.12 Rotació mitjana del personal desglossat per grups d'edat, gènere regió especificant el personal discapacitat	89	401
ES5.13 Mesures adoptades per col·laborar en la preservació o restauració d'espècies o espais naturals pròxims, així com les riqueses naturals culturals propietat de l'organització	No s'ha identificat cap	307
<b>Sisè principi: Autonomia de gestió i independència respecte als poders públics</b>		
ES6.1 Descripció d'una breu Memòria que detalli els requisits i limitacions de la sobirania de gestió dels màxims òrgans de decisió de l'organització	11-15	
<b>Setè principi: Aplicació dels excedents o de la seva major part a la consecució dels objectius en favor de l'interès general, dels serveis a les persones membres</b>		
ES7.1 Percentatge sobre el passiu que es correspon amb fons col·lectius o irrepartibles	95	201
ES7.2 Percentatge de distribució d'excedents destinats a fons col·lectius o irrepartibles	95	201
ES7.3 Percentatge d'excedents assignats als membres de l'organització o a la incorporació de persones (excedents capitalitzats o monetaris)	95	201



# Persones sòcies d'EDUVIC

1.	ADELA CAMÍ i DEALBERT
2.	ÀFRICA MORENO SEGURA
3.	ALBA HERRERA VILCHEZ
4.	ALBERT RUIZ RAMIS
5.	ANA HERNÁNDEZ GONZÁLEZ
6.	ANA ISABEL BALDERO MARTÍNEZ
7.	ANDRÉS LÓPEZ MARTÍ
8.	ÀNGELS ALMIÑANA CALDERÓN
9.	ANNA CASALÉ GÜELL
10.	ARIADNA SUREDA RODELLA
11.	BLANCA ZABALLOS REJON
12.	CARLA ORRIOLS EXPÓSITO
13.	CARLA SANTESMASES FELIU
14.	CARLES BOSCH MITJA
15.	CARME RAJADELL GARRIGA
16.	CRISTINA CHALÁ TOAPANTA
17.	CRISTINA ROIG CAPARRÓS
18.	DÁCIL GONZÁLEZ BERNARDO
19.	DANIEL CASTILLO RUIZ
20.	DANIEL MONTOYA CRESPO
21.	DAVID BELLÓS IGLESIAS
22.	DEISY KUZELUK BLOCH
23.	ENRIC GÓMEZ MAS
24.	ESTEFANÍA PÉREZ SÁNCHEZ
25.	ESTHER CAMÍ i DEALBERT
26.	ESTER GIMENO ROS
27.	EVA LARROSA RODRÍGUEZ

28.	FRANCESCA SCIARILLO
29.	HÉCTOR RUBIES JUÁREZ
30.	HELENA GARCIA ALONSO
31.	HIGINIO TRUJILLO VALENCIA
32.	IRENE DE LUIS SUÁREZ DE DEZA
33.	IVAN PESTAÑA VALERO
34.	JAIRO CERNA CAMACHO
35.	JAVIER LOYO RIVERA
36.	JESSICA LÓPEZ ASENSIO
37.	JESÚS AZNAR MOYA
38.	JOAN RONZANO TRUJILLO
39.	JOAQUINA DE LA ROSA SOTO
40.	JORDI FARGAS RIBAS
41.	JOSU NIETO VIDAL
42.	JUAN CARLOS BENÍTEZ IBÁÑEZ
43.	KARLA NATALIA CONEJERO ROOS
44.	LÍDIA BORRELL SERULLA
45.	LUIS PULGAR PERERA
46.	LLUÍS MARCH PLANELLS
47.	NEUS CAMPS LATORRE
48.	MARIA ISABEL BUESO GUILLÉN
49.	LLUÏSA ARMENGOL MONTASELL
50.	LORETO MARTINEZ MUÑOZ
51.	MARIA SOLEDAD BLANCO GARRO
52.	VICTORIA de la FUENTE PAÑELL
53.	MARC PERALES CAÑARDO
54.	MARÍA CÓRCOLES VALENCIANO
55.	MARINA PARRA ORTIZ

56.	MARTA GALLARDO ZALDIVAR
57.	MARTA MONTOYA LAHOZ
58.	MARTA SOLSONA REÑE
59.	MATEU UBACH MEZQUA
60.	MERCÈ SAMSÓ SAGRERA
61.	MERITXELL GONZÁLEZ TEBA
62.	MERITXELL PERADALTA TORT
63.	MIGUEL ÀNGEL SENCIANES LÓPEZ
64.	MIREIA GÓMEZ SÁNCHEZ
65.	MIREIA MIGUEL SÁNCHEZ
66.	MIREIA PLANELLS MONT
67.	MÒNICA CAMÍ DEALBERT
68.	MONTSERRAT TEJADA AGELL
69.	NATÀLIA CASAMITJANA SOLSONA
70.	NEREA ALONSO ESCARTIN
71.	NICOLE TEJOS BARRERA
72.	NINA MIRCA CIOCOI
73.	PERE SELVAS SÁNCHEZ
74.	REBECA LOPEZ JIMÉNEZ
75.	REGINA BOTEY DOLCET
76.	SANDRA GARCÍA CASALS
77.	SANDRA MONTOYA COT
78.	SARA MOLINA PÉREZ
79.	SARA QUINTANA BOSCH
80.	SÍLVIA SARRI SOTERES
81.	SÍLVIA TODA NAVARRO
82.	SONIA CARBALLIDO GARRIDO
83.	SORAYA FARIDI RIBES
84.	VANESSA GÓMEZ SONEIRA









Cooperativa d'Iniciativa Social Sense Afany de Lucre  
Especialitzada en Infància, adolescència i famílies  
[eduvic.coop](http://eduvic.coop)



Serveis d'atenció a la infància i l'adolescència  
[infancia-adolescencia.eduvic.coop](http://infancia-adolescencia.eduvic.coop)



Serveis d'atenció a famílies  
[families.eduvic.coop](http://families.eduvic.coop)



Formació · Supervisió · Consultoria · Investigació  
[itinere.eduvic.coop](http://itinere.eduvic.coop)



Serveis vinculats a l'esport  
[sport.eduvic.coop](http://sport.eduvic.coop)



PTI Psicoteràpia & Trauma Institute  
[psicoterapiatraumainstitute.com](http://psicoterapiatraumainstitute.com)

## FORMEM PART DE



Federació d'entitats  
d'atenció a la infància  
i l'adolescència



Cooperatives  
de Treball



Cooperatives  
d'Iniciativa Social



Creemos en su futuro



New  
Economy &  
Social  
Innovation



Taula d'entitats  
del Tercer Sector Social  
de Catalunya



SCTF  
Societat Catalana  
de Teràpia Familiar



featf



laconfederació  
Unitat empresarial del tercer sector



AKANE  
INFANCIA, ADOLESCÈNCIA I FAMÍLIA



PIN  
Cat  
Plataforma d'infància  
de Catalunya



**EDUVIC SCCL**  
Castelao, 124 Local  
08902 L'Hospitalet de Llobregat  
T. 93 332 00 12  
F. 93 991 00 47  
[eduvic@eduvic.coop](mailto:eduvic@eduvic.coop)

