

MEMÒRIA D'ACTIVITAT I SOSTENIBILITAT

**Avancem
sota la tempesta**

**essència
cooperativa**

2020



SEGUEIX-NOS



eduvic.coop
itinere.eduvic.coop
psicoterapiatraumainstitute.com



eduvic@eduvic.coop
comunicacio@eduvic.coop
escolaitinere@eduvic.coop
info@psicoterapiatraumainstitute.com
info.granollers@psicoterapiatraumainstitute.com



www.facebook.com/EDUVICcoop/
www.facebook.com/EDUVICitinere/



@EDUVIC-coop



www.linkedin.com/company/eduvic-sccl
www.linkedin.com/company/psicoterapia-trauma-institute



www.instagram.com/eduviccoop/

EDUVIC SCCL

Memòria realitzada amb el suport de:
Vector5 | excel·lència i sostenibilitat SCCL

Disseny i maquetació:
Nuria Santamaria

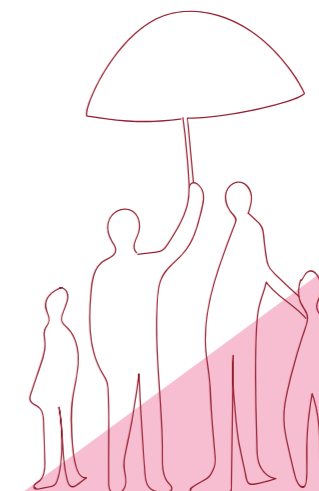
Impressió:
Imprès sobre paper procedent de producció forestal explotada de forma sostenible.



Compromís amb la diversitat de famílies i el llenguatge de gènere

Actualment es constata cada vegada més una realitat social i familiar diversa. El dia a dia a EDUVIC ens mostra que el model familiar convencional no és l'únic i que hi ha moltes maneres de ser i fer família. És en aquest sentit que ens volem posicionar com un agent integrador per a totes aquelles estructures familiars que compleixin amb els objectius desitjats sigui quina sigui la seva composició, i ho fem en la manera en què desenvolupem la nostra activitat diària i també com us ho expliquem en aquesta memòria, utilitzant icones neutres en totes les representacions gràfiques de famílies, amb la voluntat de mostrar un model inclusiu, divers i no estereotipat.

Així mateix, apliquem criteris de llenguatge de gènere fent un ús no sexista de la llengua com una manera més de lluitar contra totes les classes de discriminació i desigualtat per raons de gènere, origen ètnic, creences o edat. El llenguatge és per si mateix un instrument de canvi social i té la capacitat de dissenyar realitats i crear abstraccions. És per això que des d'EDUVIC adoptem un llenguatge inclusiu i no discriminatori amb l'objectiu de contribuir a crear una societat més justa i igualitària.



Aquest document s'ha editat seguint recomanacions de Lectura Fàcil.

La Lectura Fàcil garanteix l'accés de totes les persones als textos. En especial a les persones amb dificultats lectores transitòries (migració, incorporació tardana a la lectura, escolarització deficient...) o permanents (trastorns de l'aprenentatge, diversitat funcional, senilitat...).

Índex

01 EDUVIC 2020: un any per a la història. La tempesta perfecta

Carta de la directora general

EDUVIC: essència cooperativa

Resposta àgil i eficient a la covid-19

02 EDUVIC: trobant equilibris. La cooperativa és el nostre paraigües

La cooperativa

Governança democràtica

Cultura cooperativa basada en valors

Sistema de gestió

Millora contínua i innovació

Qualitat

Valoracions

Responsabilitat Social

Objectius de Desenvolupament Sostenible

Treball en xarxa i corresponsabilització

Comunicació

Projectes d'intercooperació i col·laboracions

Aliances

03 ELS SERVEIS: avancem sota la tempesta. Tot s'ha fet diferent

Àrees d'actuació

EDUVIC · Infància

Acollida d'adolescents i joves migrants sols

AMIT. Aprenc, M'Implico i Treballo

Kairós. Centre residencial d'acció educativa

Antaviana. Residència maternal

Talaia. Centre d'acolliment

Ítaca. Programa de seguiment post-institucional

Yakaar. Beques per a la formació i l'emprenedoria per a persones que volen retornar al Senegal

Komtù. Millora del benestar emocional i relacional a les escoles

EDUVIC · Famílies

CaixaProinfància

CMDA. Centre Municipal de Distribució d'Aliments d'Esplugues de Llobregat

Connecta't. Servei d'orientació i acompanyament emocional i relacional per a joves

CEF. Créixer En Família

EAF. Equip d'Atenció a les Famílies del Prat de Llobregat

ESIJ. Espai de Suport psicològic Infantil i Juvenil Sant Vicenç de Montalt

07

Estem en Xoc

57

09

Jo Torno a Casa. Barcelona

58

10

Programa Àncora. SIS El Prat de Llobregat

59

15

SAF. Servei d'Acompanyament Familiar de Castelldefels

60

SAIJoF. Servei d'Acompanyament a Infants, Joves i Famílies de Masquefa

61

SATEC. Servei d'Acompanyament Terapèutic i Educatiu a Cambrils

62

SATF. Servei d'Acompanyament Terapèutic socioeducatiu a les Famílies

63

17

SATSEF. Servei d'Acompanyament Terapèutic i Socioeducatiu de Vilafranca del Penedès i la comarca de l'Alt Penedès

64

Servei Tècnic Punt de Trobada. L'Hospitalet de Llobregat

65

18

SOAF. Servei d'Orientació i Acompanyament a les Famílies Garraf

66

18

SPL. Servei de Psicologia i Logopèdia de Canet de Mar

67

20

SUPPORT Garraf. Servei d'atenció psicològica a infants i adolescents que han patit violència de gènere

68

21

TESF. Tractament Especialitzat de Suport a les Famílies

69

21

EDUVIC · Escola Itinere

70

21

Formació

72

21

Supervisions

74

21

Consultories

75

22

Investigació

76

22

Model de teràpia familiar socioeducativa

77

23

EDUVIC · SPORT

78

25

EDUVIC · Psicoteràpia & Trauma Institute

82

26

04 LA GESTIÓ: davant la tempesta, gestió cooperativa

86

28

Persones

88

29

Formació

90

31

Salut i seguretat

92

32

Dades econòmiques

93

37

Compromís ambiental

96

38

05 SOBRE AQUESTA MEMÒRIA: aferrades a la nostra essència

99

39

Abast i contingut de la memòria

100

40

ANNEXOS

41

Anàlisi de materialitat

101

42

Fitxes per serveis ampliant informació

101

43

Comptes anuals abreujats (amb l'informe d'auditoria) 31 de desembre de 2020

101

44

Taula de continguts i indicadors segons GRI

101

50

Taula de continguts i indicadors segons l'economia social

101

52

Llistat de persones sòcies d'EDUVIC

101

53

54

55

56



*"La vida no és esperar que passi la tempesta...
... és aprendre a ballar sota la pluja."*

Vivien Greene

01

EDUVIC 2020: un any per a la història. La tempesta perfecta



CARTA DE LA DIRECTORA GENERAL



Adela Camí i Dealbert

Presidenta i directora general d'EDUVIC

Us presentem la memòria de sostenibilitat del 2020 que conté un resum de les activitats i els principals aspectes econòmics, socials i ambientals de la cooperativa durant aquest any.

Quan al 2020 estàvem preparant la memòria de l'any anterior, en un context de confinament i incertesa absoluta, no podíem avaluar la dimensió del que la crisi provocada per la covid-19 suposaria per a la cooperativa i per a la societat en general.

Encara no es poden valorar les conseqüències i les implicacions de la pandèmia perquè no podem donar aquest episodi per tancat. Però si tanquem els ulls, pensem en EDUVIC i visualitzem l'any amb perspectiva, ens veiem agafades a un gran paraigües que ens ajuda a suportar una tempesta immensa i gràcies al qual podem saltar, esquivar tolls, evitar esquixades i fins i tot ens permet jugar, riure i gaudir, a estones, com infants. El paraigües, per a nosaltres, és el model cooperatiu que ens ha donat la fortalesa per evitar el desastre després d'un període molt complicat.

I seguim: avancem sota la tempesta, essència cooperativa. Aquest lema recull tota la força i representa el motor que ens impulsa per continuar avançant. Com deia l'escriptora britànica Vivien Greene "la vida no és esperar que passi la tempesta, és aprendre a ballar sota la pluja". A EDUVIC ens hem aferrat a la nostra essència cooperativa i hem après a avançar sota la tempesta.

Per a EDUVIC aquest 2020 ha tingut dos grans moments: un primer moment de xoc o impacte en què vam "reaccionar" aplicant totes les eines i recursos per assegurar el servei sense posar la salut en risc: moltes reunions virtuals, teletreball, rotació d'equips, treball per torns... I un segon moment on es consolida aquesta "nova manera de treballar". Hem pogut adaptar tota l'operativa perquè les eines tècniques i les habilitats personals estaven preparades; i perquè, com sempre, la resposta de les persones a EDUVIC ha estat excel·lent, mostrant que tant la força individual com la dels equips és invencible.

Hem de parlar d'un "si no fos". Si no fos per la pandèmia, el 2020 hauria estat un any de remuntada per a EDUVIC després d'un període complicadíssim en què va estar en risc la continuïtat de la cooperativa. I al contrari del que albiràvem a inicis d'any, hem exhaurit les nostres reserves perquè no ens hem rendit, perquè quan l'any passat parlàvem de "teixir resiliències" ho dèiem de veritat i perquè no seríem nosaltres si no ho féssim així. No està en el nostre horitzó desatendre els infants, les famílies i totes aquelles persones a qui prestem servei i hem cercat solucions per donar resposta a l'emergència social agreujada amb la situació de pandèmia.

El 2020 ha estat un any en què tot s'ha fet diferent. Les persones professionals s'han reinventat quan ha calgut i les felicitem per això; i també als infants, als adolescents i a les famílies per la resposta positiva que han donat malgrat el patiment a causa del confinament, els ERTOS i altres conseqüències de la pandèmia.

Així mateix, ens felicitem com a organització per com hem reaccionat. La culminació dels bons pedagogs i pedagogues és la reacció educadora, perquè implica la integració d'aquest tarannà i nosaltres ho hem fet. Amb el teletreball la feina ha irromput a les llars i ha calgut tot el nostre bagatge per conciliar aquest escenari. La formació presencial ha passat a ser en línia; les supervisions s'han superat; hem tancat els centres més grans reestructurant-los en 24 Pisos d'Inserció Laboral (PIL), que responen més al nostre model de treball educatiu, i els hem obert en ple confinament amb totes les garanties sanitàries; hem iniciat projectes com l'Estem en Xoc a Barcelona; s'ha creat el grup de supervisions de l'EDUVIC · Escola Itinere amb un model de supervisió propi; el Psicoteràpia & Trauma Institute, que va obrir el 30 d'abril al carrer Entença, ha crescut en teràpies; i fins a 257 accions directes més s'han fet per donar resposta a l'impacte covid-19.

No hem desatès les persones usuàries i tampoc hem oblidat les persones d'EDUVIC, els equips de professionals que incansablement ho han fet possible. Allò que sabem fer, vetllar pel benestar de les persones, ho vam oferir internament per als equips d'EDUVIC, amb sessions de psicologia gratuïta per a persones en situació d'impacte, dotant-nos d'EPI i elaborant guies per abordar la covid-19 en l'àmbit familiar. I no podem deixar de parlar dels Objectius de Desenvolupament Sostenible, que també tenim molt presents en tots els àmbits d'actuació i que aquest 2020 hem volgut incloure en el pla estratègic de la cooperativa.

Els 26 anys d'experiència i els obstacles superats ens fan sentir com una partícula d'un ecosistema que se sustenta fent equilibris i que, quan li cau un meteorit com ha estat la covid-19, continua desenvolupant-se gràcies a què disposa d'una xarxa que la protegeix i li dona el temple per abordar les situacions complexes amb èxit: l'essència cooperativa. Volem pensar en positiu, sense ser puerils ni naïfs. Amb el lema "Avancem sota la tempesta, essència cooperativa" mostrem un sentiment íntim i indèstria que acompanya tota l'activitat i cadascuna de les accions d'EDUVIC. Mirem endavant, avancem i ens sentim fortes i preparades per reconstruir el futur amb tenaç, amb tossuda, amb obstinada, amb ferma essència cooperativa.

EDUVIC: ESSÈNCIA COOPERATIVA

2020 Ha estat un any amb dues cares...



Xoc inicial a causa de la pandèmia...

- Incertesa
- Preocupació
- Complexitat
- Recomanacions canviants



...n'hem sortit reforçades gràcies a l'essència cooperativa

- Organització
- Solidesa
- Agilitat
- Flexibilitat

...que ha reforçat les nostres conviccions



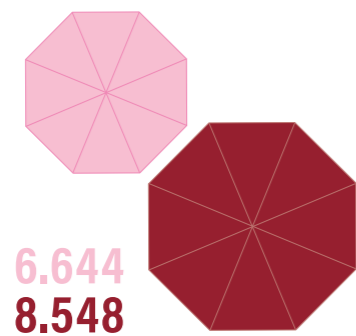
- Posar la vida i les persones en el centre de totes les decisions.
- Democràcia participativa i noves maneres d'organització.
- Creativitat per donar respostes a totes les contingències derivades de la covid-19.
- Aposta per la innovació i la posada en marxa de noves iniciatives com el Neurofeedback i Biofeedback.
- Mirada amb perspectiva: aprovació del nou pla estratègic elaborat de forma participativa.
- Compromís amb la gestió responsable i els Objectius de Desenvolupament Sostenible.

Dades
2019
2020

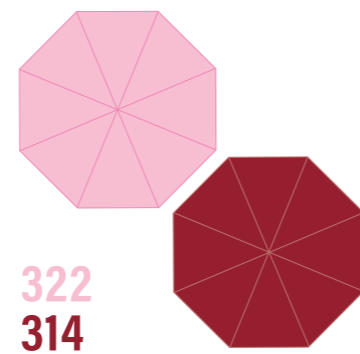
Malgrat la tempesta... hem continuat al peu del servei:



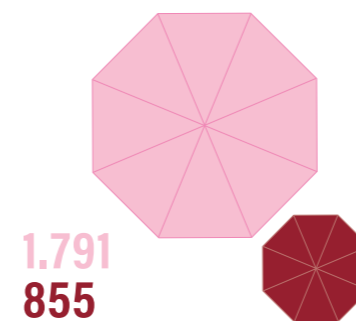
Infants i adolescents atesos



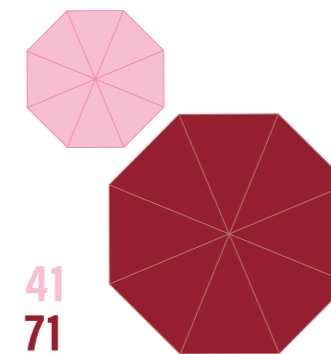
Persones contractades



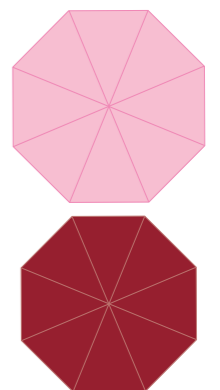
Persones participants a EDUVIC·Itinere, que ens puntuen amb 9 - excel·lent



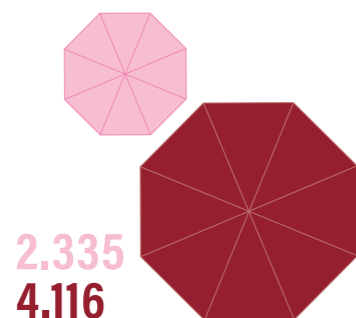
Serveis gestionats



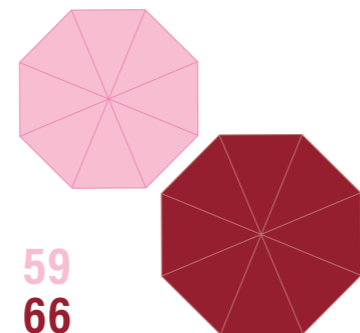
Facturació



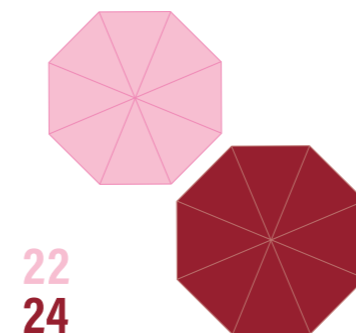
Famílies ateses



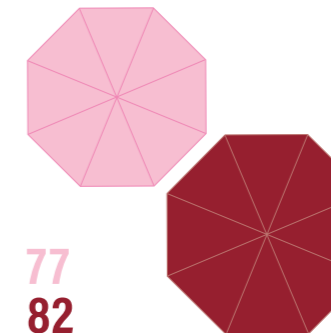
Persones sòcies de la cooperativa



Entitats que han rebut accions de supervisió o consultoria



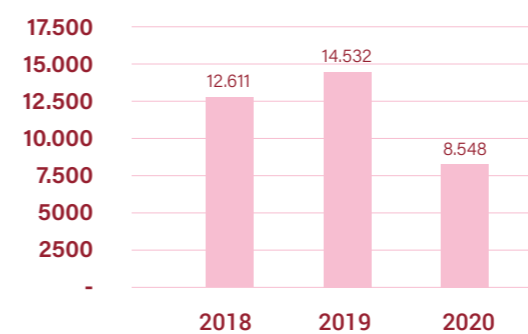
Clientela promotora i facilitadora



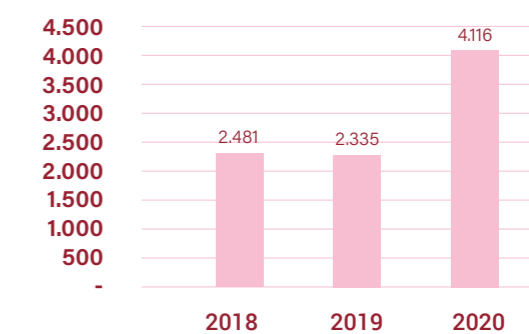
26.746.205 €
24.447.249 €



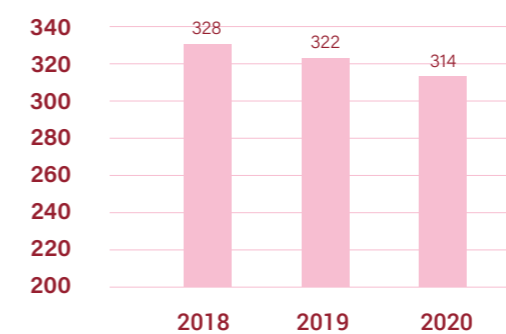
Infants i adolescents atesos



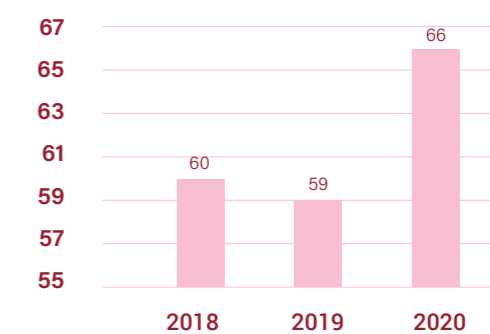
Famílies ateses



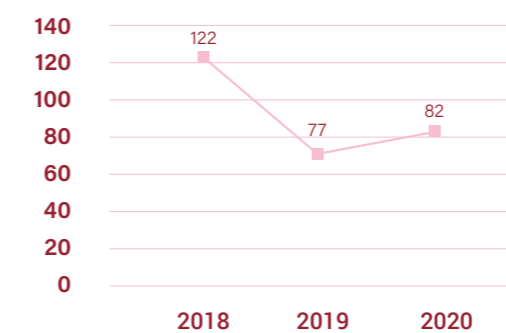
Persones contractades



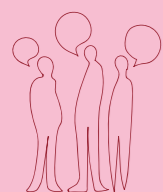
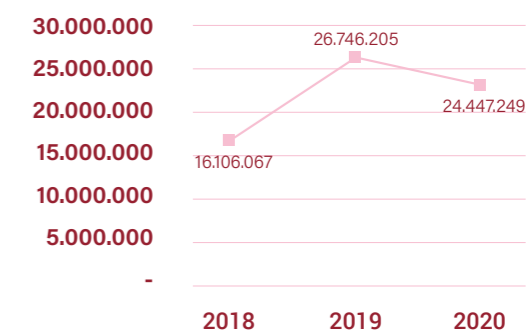
Persones sòcies



Clientela promotora

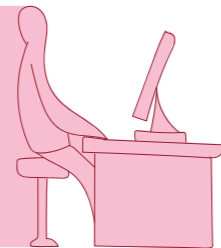


Ingressos (€)

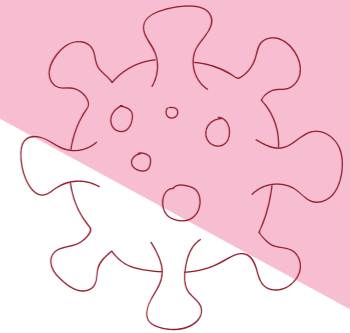
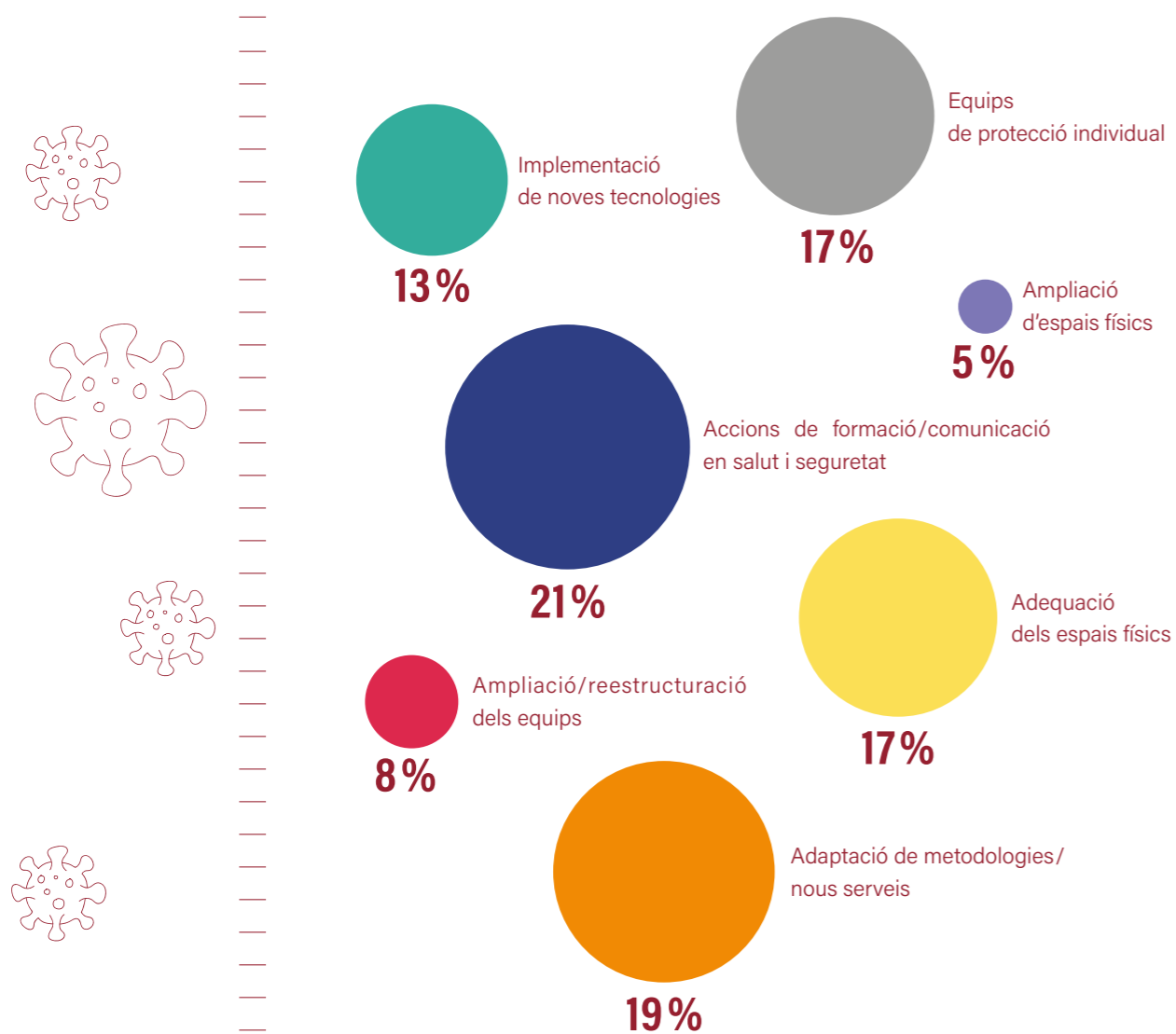


RESPOSTA ÀGIL I EFICIENT DAVANT LA COVID-19

Entre totes hem impulsat 257 accions per minimitzar l'impacte i adaptar-nos a les noves formes de treballar.



Accions per minimitzar l'impacte de la covid-19



Seguretat de les persones

- Formació en riscos laborals i en riscos associats a la covid-19.
- Equips de protecció individual.
- Acompanyament emocional (tant en l'àmbit educatiu com terapèutic).
- Informació actualitzada sobre la situació sanitària en diferents idiomes.
- Coordinació amb els serveis sanitaris quan la situació ho ha requerit.

Espais segurs

- Aplicació de totes les mesures recomanades per les autoritats sanitàries.
- Ampliació d'espais per assegurar les màximes condicions sanitàries.
- Adaptació d'espais per als casos amb simptomatologia compatible o per a casos positius de covid-19.
- Ampliació de les activitats realitzades a l'aire lliure.

Teletreball

- Reunions en línia per assegurar les coordinacions i evitar la concentració dels equips en un mateix espai.
- Millora de les infraestructures informàtiques per complir amb les responsabilitats i evitar l'aïllament social dels joves.
- Ampliació de l'equipament informàtic per assegurar el seguiment de la formació en línia en els casos de nois i noies que han estat confinats.
- Gestió de la irrupció del treball a les llars.

Adaptació dels serveis

- Modificació de torns i reestructuració dels equips professionals.
- Redefinició dels horaris per evitar concentració de persones en espais reduïts.
- Coordinació contínua amb les persones referents dels organismes contractants per respondre ràpidament a les noves necessitats de cada servei.

I SEMPRE AMB UNA ACTITUD POSITIVA!

Predisposició de les persones ateses i de l'equip professional per adaptar-se a la canviant situació sanitària.

02



**EDUVIC:
trobant
equilibris.
La cooperativa
és el nostre
paraigües**

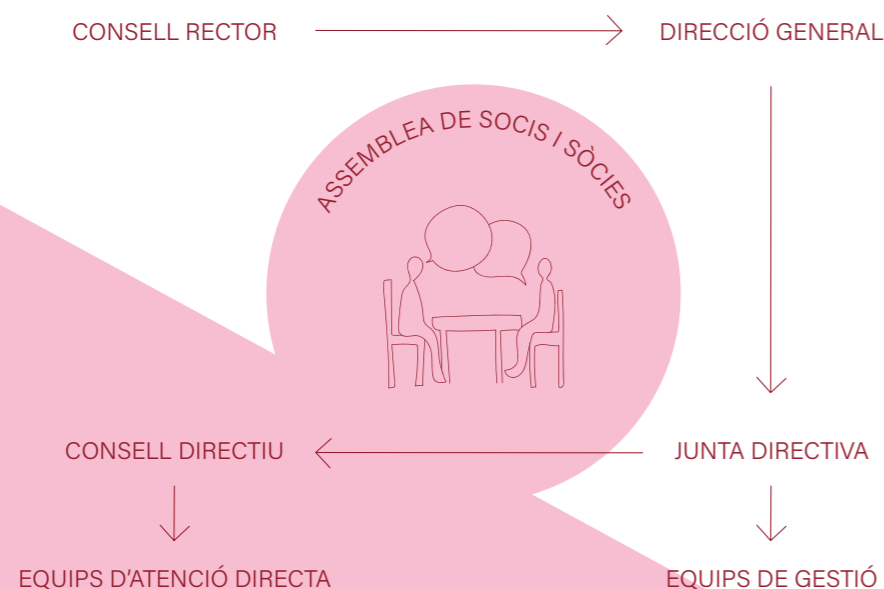
LA COOPERATIVA

A EDUVIC acompanyem les persones perquè puguin treure el màxim profit de les seves potencialitats, s'empoderin de les seves vides, vencin les dificultats i promoguin la transformació en elles mateixes i en el seu entorn.



GOVERNANÇA DEMOCRÀTICA

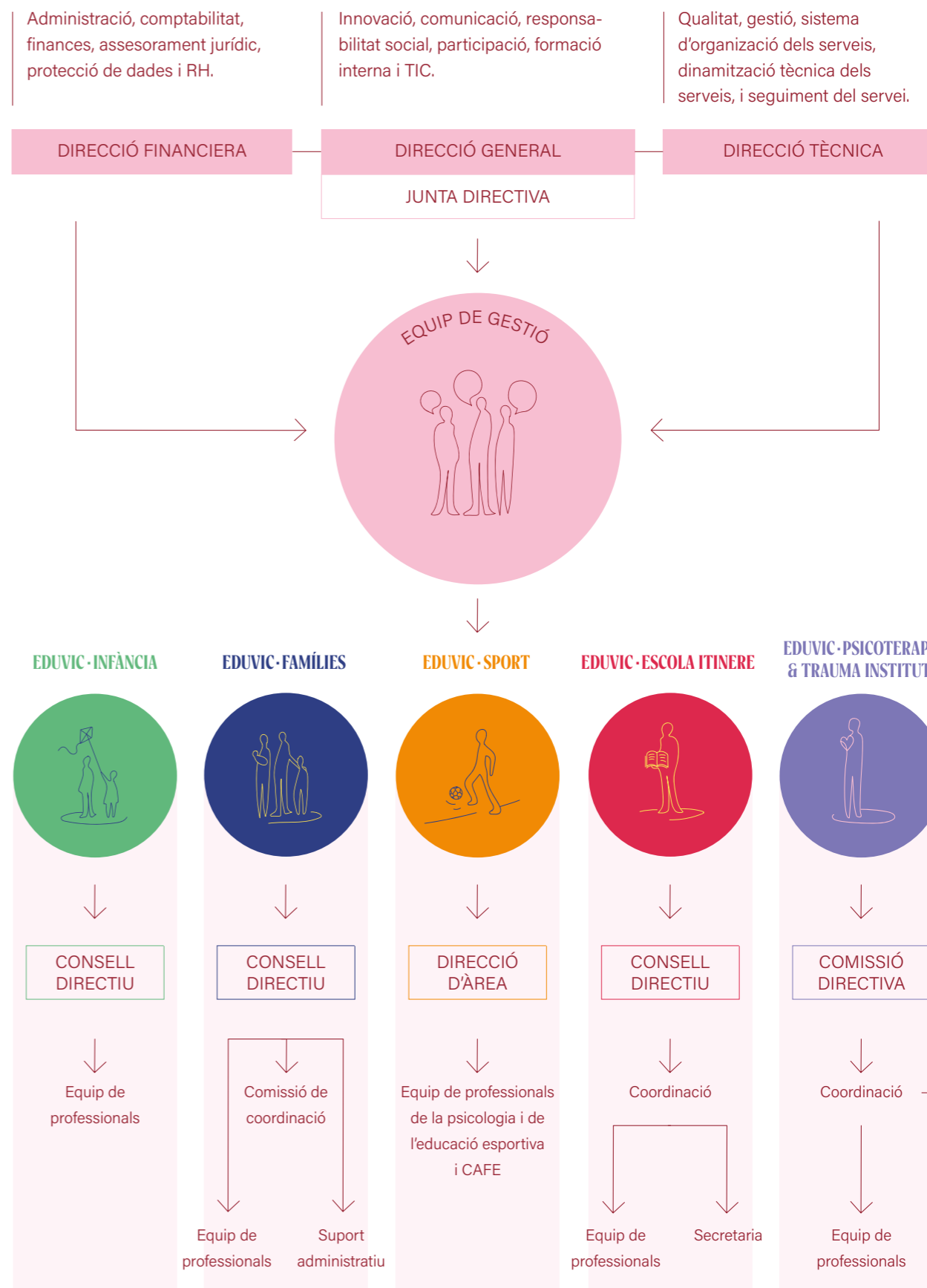
Ens organitzem i gestionem a través de dues estructures complementàries que permeten trobar l'equilibri entre:



ESTRUCTURA SOCIETÀRIA*. La gestió democràtica de la cooperativa

* El Reglament d'Ordre i Funcionament (ROF) recull els mecanismes d'accés tant a la condició de soci i sòcia com als principals òrgans de govern i direcció de la cooperativa, així com els requisits i les condicions de sortida de l'organització.

ORGANIGRAMA FUNCIONAL. Presa de decisions àgil: organització en cinc àrees



Comissió de seguiment del conveni

CULTURA COOPERATIVA BASADA EN VALORS

Més que mai, aquest any ens hem aferrat als compromisos que ens identifiquen:

Missió

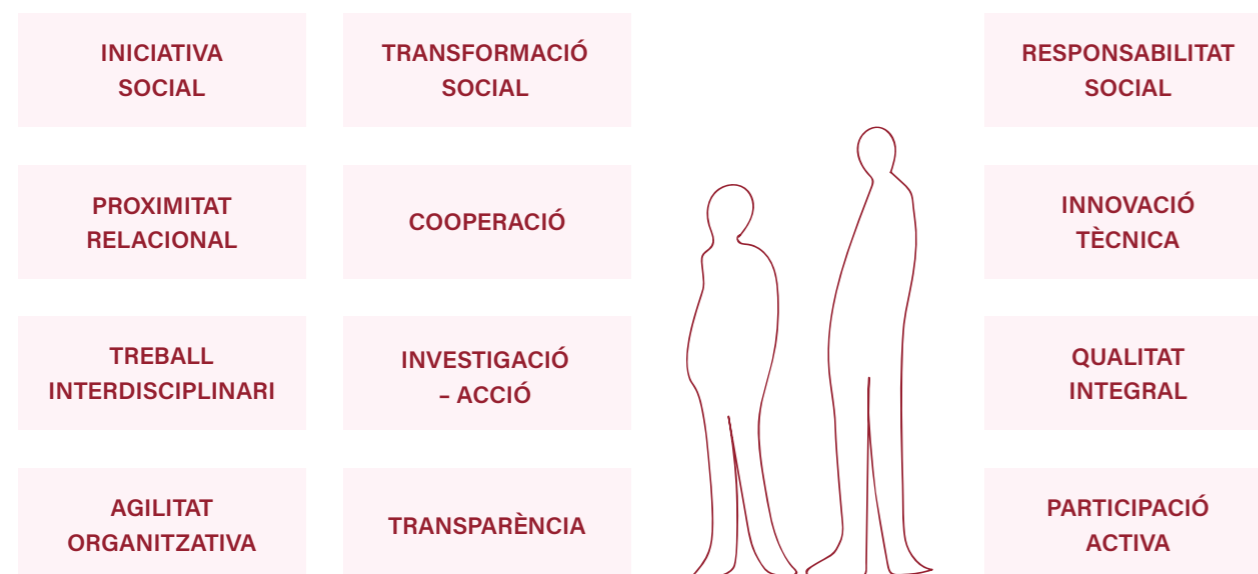
Treballar per a les persones en general i en especial per a la infància, l'adolescència, els joves i les seves famílies, amb la **promoció, la creació i la gestió de serveis i recursos sense ànim de lucre**, des d'una perspectiva cooperativista i en col·laboració amb l'administració o la iniciativa privada. Els àmbits en què s'estenen els nostres projectes i programes són **l'educació, el lleure, la cultura, la sanitat, el foment i la pràctica d'activitats esportives, l'atenció residencial, l'atenció terapèutica i familiar** i altres àmbits que incideixen en l'atenció integral a les persones.

Visió

- Incrementar de manera proactiva la nostra capacitat de donar resposta a aquelles necessitats de les persones susceptibles de ser ateses des de projectes socials, educatius, terapèutics i esportius.
- Generar noves fórmules de col·laboració empresarial i noves àrees d'acció econòmicament ètiques i amb un impacte positiu en el territori. Amb l'objectiu final d'aportar recursos econòmics als projectes socials que desenvolupem.
- Generar i gestionar amb qualitat els diversos serveis oferts i implementats sota el principi de la innovació contínua.
- Promoure la sensibilització de les persones cap a la necessitat d'una transformació social, que millori les condicions de vida de la població en general en els territoris en els quals desenvolupem l'activitat.
- Socialitzar el coneixement adquirit a partir de l'experiència fomentant l'intercanvi que permeti la generació de nous coneixements.
- Ser referents en la formació i la supervisió en l'àmbit social, educatiu, esportiu i psicoterapèutic.
- Ser reconegudes com a especialistes en el treball educatiu dins el món de l'esport i a través de la pràctica esportiva.

Valors

La persona com a centre de tota acció professional:



SISTEMA DE GESTIÓ

El compromís d'EDUVIC amb una gestió rigorosa i responsable es basa en els següents principis:

Millora contínua i innovació

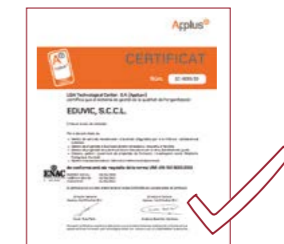
La nostra intervenció es basa en un model d'investigació-acció:



Qualitat

Tots els serveis estan certificats d'acord a la norma ISO9001:2015:

- Els serveis que gestionem.
- La formació que oferim.
- La gestió dels recursos humans i la prevenció de salut laboral.
- La gestió administrativa, la comptabilitat i la informàtica.



Valoracions

Durant els tancaments quadrimestrals hem anat fent seguiment de la percepció que es té dins dels diferents centres o serveis del grau de satisfacció o insatisfacció dels respectius clients. Podem assegurar que la nostra percepció és que hi ha un alt grau de satisfacció i que tot sovint se'ns felicita per la feina duta a terme.

Resumint els **motius de satisfacció**, podem dir que se'ns reconeix la feina feta, el tracte i l'atenció rebuda per part dels i les professionals dels diferents centres o serveis. Aquest any especialment se'ns ha agraït el fet d'estar presents i seguir donant atenció tot i la situació de pandèmia.

Les reclamacions han estat de temes molt concrets i s'hi ha donat resposta de forma immediata.

Responsabilitat Social

Disposem d'una Política de Qualitat i Responsabilitat Social que parteix del compromís amb una gestió responsable i del diàleg amb els grups d'interès per anar incorporant les demandes de forma progressiva. Durant el 2020 hem incorporat dos compromisos nous:

- Promoure processos de digitalització de la documentació per reduir o evitar el consum innecessari de paper.
- Utilització d'un llenguatge inclusiu no sexista en totes les comunicacions.

Objectius de Desenvolupament Sostenible (ODS)

EDUVIC està compromesa amb els Objectius de Desenvolupament Sostenible per construir un futur més sostenible i una societat més cohesionada.

De resultes de l'activitat que desenvolupem contribuïm principalment amb els següents ODS:



El nou Pla estratègic 2021-22 incorpora els ODS com a element transversal de la nostra intervenció.

Treball en xarxa i corresponsabilització

Impulsem projectes compartits i el treball en xarxa per ampliar el nostre impacte. Dialoguem amb els grups d'interès per millorar la capacitat de transformació social.





COMUNICACIÓ

El 2020 ens hem focalitzat en mantenir una comunicació fluida i directa amb els nostres grups d'interès a través de les xarxes socials per mantenir la nostra proximitat amb tots ells.

Hem contribuït a millorar la salut emocional de les persones de la cooperativa amb missatges i propostes d'activitats a través de les xarxes.

El 2019 EDUVIC va fer un salt qualitatiu en comunicació que ha generat un retorn molt significatiu al 2020. Els resultats han mostrat un gran increment respecte els anys anteriors, però creiem que seria poc realista fer aquesta comparativa ja que els esforços destinats i la seva intencionalitat han estat diferents. És per això que en aquesta memòria hem decidit començar a mostrar els resultats a partir d'aquesta data per tal de ser rigoroses i transparents i no desvirtuar els indicadors que publiquem.

Indicadors

2020

01	Interaccions amb les publicacions	f	388.721
02	Nombre d'impressions (abast)		5.884.284
03	Interaccions amb les publicacions	t	2.760
04	Nombre d'impressions (abast)		177.084
05	Interaccions amb les publicacions	i	3.062
06	Nombre d'impressions (abast)		45.735
07	Interaccions amb les publicacions	www	147.180
08	Nombre d'impressions (abast)		379.386

2020

- Posada en marxa del perfil a Instagram: @eduviccoop.
- Increment de la presència a les diverses xarxes socials.
- Reforç de les campanyes de comunicació relacionades amb EDUVIC · Escola Itinere i Psicoterapia & Trauma Institute.
- Emissió de missatges relacionats amb la situació derivada de la covid-19.

PROJECTES D'INTERCOOPERACIÓ I COL-LABORACIONS

Més que mai, aquest any ens hem aferrat als compromisos que ens identifiquen:

Col·laborem amb



Formem part de plataformes representatives



Federació de Cooperatives de Treball de Catalunya



Sectorial de Cooperatives d'Iniciativa Social
Comissió de Gestió de la Sectorial



Junta Directiva
Comissió de Centres Residencials d'Acció Educativa (CRAE)
Comissió de Formació
Grup de treball Clau Coneixement
Grup de treball per a joves migrants sols



CPI Xarxa Proinfància FEDAIA

Estem presents

A través de la FEDAIA i de la Sectorial de Cooperatives d'Iniciativa Social, estem presents a:



Taula d'entitats del Tercer Sector Social de Catalunya



La Confederació Empresarial de l'Economia Social de Catalunya

ALIANCES



Entitats promotores i facilitadores

Col·laborem de forma estable amb les següents entitats per donar respostes àgils i eficaces davant necessitats emergents:

AJUNTAMENTS

Abrera
Badalona
Barcelona
Berga
Cambrils
Canet de Mar
Canovelles
Canyelles
Castelldefels
Castellví de Ronçana
Cerdanyola
Cervelló
Collbató
Corbera de Llobregat
Cornellà de Llobregat
Cubelles
El Masnou
El Papiol
El Prat de Llobregat
Esparreguera
Esplugues de Francolí
Esplugues de Llobregat
Gavà
Granollers + Garraf
Igualada
L'Ametlla del Vallès
L'Hospitalet de Llobregat
La Palma de Cervelló
Lleida
Martorell
Masquefa
Mataró
Molins de Rei
Olesa de Montserrat
Olivella
Pallejà
Roquetes

Sabadell
Sant Adrià del Besòs
Sant Andreu de la Barca
Sant Boi de Llobregat
Sant Esteve Sesrovires
Sant Feliu de Llobregat
Sant Joan Despí
Sant Just Desvern
Sant Pere de Ribes
Sant Vicenç dels Horts
Sant Vicenç de Montalt
Santa Coloma de Cervelló
Santa Coloma de Gramenet
Sitges
Tarragona
Terrassa
Torrelles de Llobregat
Vallirana
Viladecans
Vilafranca del Penedès
Vilanova i la Geltrú

CONSELLS COMARCALS

Consell Comarcal de l'Alt Penedès
Consell Comarcal del Garraf

CONSORCIS

Consorci de Serveis Socials de Barcelona

FUNDACIONS, ASSOCIACIONS I ENTITATS

Actua
Associació Baloncesto sin Rasgos
Associació de Jugadores de Fútbol Sala
Associació de Jugadores de Fútbol Sala

CDE Dragones de Lavapiés
FCBarcelona
Fundació Bancaria "la Caixa"
CaixaProinfància
Fundació FCBarcelona
Fundació IRES
Fundació Maria Auxiliadora
Fundació Nou Cims
Fundació PINNAE
Fundació Probitas
Playmore! de Fondazione Milan
Real Club de Polo de Barcelona
Real Federación Española de Hockey

GENERALITAT DE CATALUNYA

Departament de Treball, Afers Socials i Famílies, Direcció General d'Atenció a la Infància i l'Adolescència (actualment Departament de Drets Socials)

UNIVERSITATS I INSTITUTS

Institut de Formació Contínua-IL3

ALTRES INSTITUCIONS

European Commission

ELS SERVEIS: avancem sota la tempesta. Tot s'ha fet diferent

ÀREES D'ACTUACIÓ



A EDUVIC volem ser transformadores i empoderar les persones perquè siguin capaces de millorar les seves vides. La nostra expertesa ens permet oferir serveis especialitzats en cinc àmbits:



Àrea de serveis d'atenció a la infància i l'adolescència



Serveis, recursos i programes de suport adreçats a la infància, l'adolescència i la joventut.



Àrea de serveis d'atenció a famílies



Serveis de prevenció, orientació i suport terapèutics i socioeducatius per a famílies, infants i adolescents.



Àrea de formació i gestió del coneixement



Formació de professionals, consultoria i supervisió. Impuls i participació en projectes d'investigació orientats a la creació de model i la detecció i estudi de la resposta més adequada a les necessitats socials emergents.



Àrea de serveis vinculats a l'esport



Projectes esportius d'alt rendiment i socials implicats amb les institucions esportives, les comunitats, les empreses i les persones, amb una vocació de transformació social a través de l'esport, mitjançant eines inspiradores que potencien el desenvolupament individual i col·lectiu.



Àrea de serveis psicoterapèutics privats

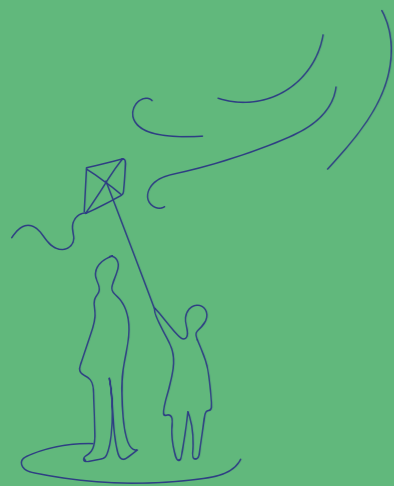


Serveis especialitzats per activar processos que millorin el desenvolupament i el benestar de les persones. Conjuguem la integració del reprocessament del trauma o les experiències doloroses amb la teràpia familiar sistèmica, la integrativa i la humanista.

ELS SERVEIS

03

EDUVIC- INFÀNCIA



EDUVIC- INFÀNCIA

Oferim serveis, recursos i projectes especialitzats i preventius per donar resposta a les necessitats actuals i emergents de la infància, l'adolescència i la joventut, que els/les permeti ser protagonistes dels seus projectes de vida.

Ho fem des d'una perspectiva cooperativista i en col·laboració amb l'administració i la iniciativa privada.

2020 Un any de consolidació...

- **1.266 nois i noies atesos.**
- Programa **AMIT**: continuïtat a Lleida i desplegament a Barcelona. 89 nois han treballat a la campanya agrària i han aconseguit el permís de treball.
- Trasllat d'**Antaviana** de l'Hospitalet a Rubí amb una ampliació de 20 places.
- Ajustament de les plantilles de professionals a les ràtios marcades per la cartera de serveis.
- 2a edició del programa **Yakaar** promogut per la Fundació Probitas amb 3 nois i 1 noia.
- Programa **Komtū**: ampliació del nombre d'escoles i incorporació de 2 persones sòcies més en el programa.

...i d'evolució del model d'atenció

Reestructuració de centres de nois migrants sols:

- Tancament de Xatrac i Balquer.
- Minoració de places de Jardins del Segrià, Indíbil i Bassam.
- **24 PIL nous**: Pisos d'Inserció Laboral per a nois migrants sols.
- Elaboració del projecte de funcionament dels PIL de manera col·laborativa.



Acollida

d'adolescents i joves migrants sols

Hem donat una resposta integral a les necessitats emergents dels joves migrants sols, basada en l'acollida, l'atenció i el suport, abordant tots els aspectes de la vida diària de la persona: la dimensió personal, la social i la laboral.



2020

Durant el 2020 hem continuat treballant de forma coordinada amb l'administració per donar una resposta més acurada a les necessitats dels joves:

- Definició de serveis més especialitzats i de petit format per facilitar la vinculació dels joves a la comunitat.
- Creació de nous recursos per a nois majors d'edat.
- Posada en marxa de 24 PIL.



Més informació:



Servei de primera acollida i atenció integral

Servei especialitzat que proporciona una primera acollida oferint allotjament, informació, assistència integral i mantenició a joves estrangers arribats a Catalunya sense referents familiars. A més de prestar la primera acollida, el servei procura la integració social dels joves que es troben en situació de desemparament.



2020

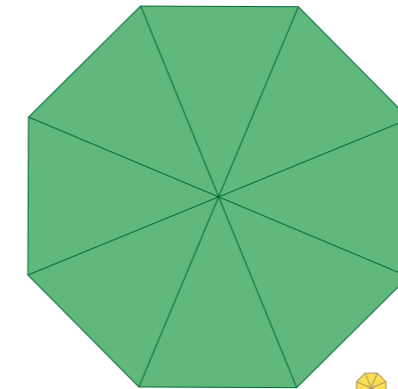
- Reconversió de serveis de gran format en pisos amb una atenció més personalitzada.
- Canvi d'ubicació de l'SPAAI Xatrac.



Més informació:



168
joves atesos



3
serveis

CENTRE	POBLACIÓ	COL·LECTIU	PLACES	JOVES ATESOS	SITUACIÓ
Balquer	Masnou	Menors de 18 anys	50	50	Reconvertit en 3 PIL
Jardins del Segrià	Lleida	Menors de 18 anys	30	65	Reducció de places i posada en marxa de 3 PIL
Xatrac	Vilablareix	Menors de 18 anys	50	53	Reconvertit en 3 PIL

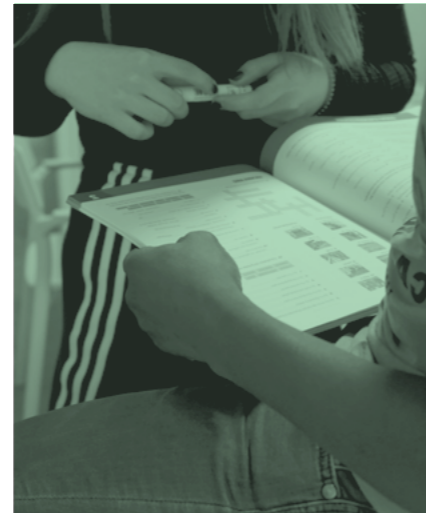
Servei de protecció i emergència

Servei especialitzat que presta una acollida d'urgència oferint allotjament, manutenció, primera atenció sanitària, informació, atenció psicològica i suport jurídic a joves migrants no acompanyats recentment arribats a Catalunya. El servei realitza una primera anàlisi del projecte migratori i la valoració i derivació cap als altres serveis comunitaris o de la resta del sistema de protecció, o amb la família al territori que s'escaigui.

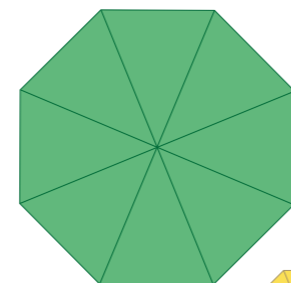
S'ofereix als joves l'accés als recursos educatius, l'aprenentatge del català i castellà, l'aprenentatge de la cultura, els usos i els costums del país d'acollida a través de tallers, sortides, activitats i la pràctica de l'esport.


2020

- Reducció de les places en diferents serveis per facilitar una atenció més personalitzada.
- Canvi d'ubicació d'alguns dels serveis.
- Adaptació i atenció a les situacions derivades de la covid-19.
- Reestructuració i redimensionament dels equips professionals.
- Augment de les derivacions de joves a recursos d'habitatge que els permeten una major autonomia.
- Augment de les insercions laborals dels joves.


Més informació:


547
joves atesos



6
pisos

CENTRE	POBLACIÓ	COL·LECTIU	PLACES	JOVES ATESOS
Bassam	Barcelona	Menors de 18 anys	20	75
Indíbil	Lleida	Menors de 18 anys	20	39
Kirikú	Sant Just Desvern	Menors de 18 anys	15	214
Mandoni	Lleida	Menors de 18 anys	30	41
Meraki	Sant Iscle de Vallalta	Menors de 18 anys	30	108
Nur	Santa Margarida de Montbui	Menors de 18 anys	30	70

Pis assistit i pisos d'autonomia

EDUVIC disposa d'un pis assistit (16-18 anys) i tres d'autonomia (més de 18 anys) per tal d'oferir la possibilitat als joves majors d'edat que han estat tutelats per l'administració d'acabar de completar el seu procés maduratiu acompanyats per un equip d'educadors i educadores.

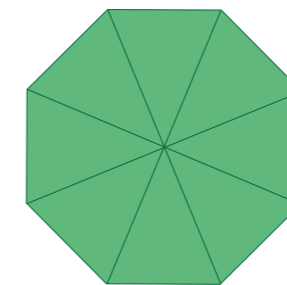
Potenciem l'autonomia dels joves, afavorint la presa de consciència de la seva situació i orientant-los en les seves expectatives de futur, ajustant-les a la realitat.

La selecció dels joves per als pisos d'autonomia ve determinada per l'adequació a uns requisits d'entrada prèviament definits, així com l'ajust a un nivell d'autonomia específic que permeti al jove la seva autogestió i convivència amb altres companys al pis.


2020

- Inserció laboral dels joves en la campanya agrària, que els ofereix l'oportunitat d'aconseguir un permís de treball.
- Major procedimentació i documentació del servei per assegurar el correcte funcionament.
- Canvi en alguns dels habitatges amb millors condicions i característiques.

33
joves atesos



4
pisos

CENTRE	POBLACIÓ	COL·LECTIU	PLACES	JOVES ATESOS
Lo Lluc	Lleida	Nois de 16 a 18 anys	8	10
Ronda, Blondel i Riu	Lleida	Majors de 18 anys	12	23


Més informació:


Pisos d'Inserció Laboral (PIL)

Serveis residencials per a joves migrants sols de 16 a 21 anys on es treballen quatre àmbits essencials des d'un prisma educatiu: competències transversals, idioma, formació i inserció laboral. Els joves atesos tenen un alt nivell de compromís en assolir els seus objectius a través de l'esforç i la perseverança.

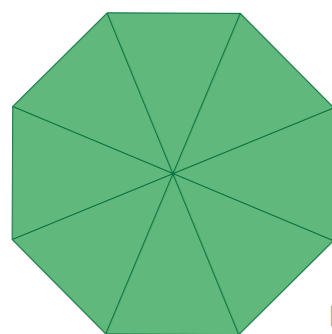
- Analitzem i valorem la situació en què es troba cada jove en el moment de l'ingrés.
- Dissenyem conjuntament un PTI amb objectius a curt, mitjà i llarg termini. El PTI reuneix un seguit d'activitats a dur a terme pel jove per a la consecució dels objectius acordats.
- Acompanyem en el procés, facilitant les eines, suports i recursos necessaris per afavorir l'èxit de l'autonomia.
- Cobrim necessitats bàsiques de manutenció o transport fins que els joves aconsegueixen una retribució econòmica laboral que els permeti subsistir de forma independent.



2020

- Posada en marxa de 24 PIL: localització de pisos, adequació, formació dels equips...
- Servei de nova creació, s'estan construint els mecanismes de coordinació i comunicació interna amb la implicació de totes les persones professionals que hi treballen.
- Coordinació amb altres programes existents per facilitar la inserció dels joves.

170
joves atesos



24
pisos

PIS	POBLACIÓ	PLACES
Alosa	Palafolls	4
Raspinnell	Montornès del Vallès	6
Turacs	Tordera	8
Bruel	Palafolls	9
Tallarol	Sant Pere de Vilamajor	20
Bitó	Canet	3
Pinsà	Canet	6
Dakarai 1	Reus	8
Dakarai 2	Reus	6
Dakarai 3	Reus	6
Montcal	Lleida	6
Montmeneu	Lleida	4
Montefiu	Lleida	8
Serrabrisa	Lleida	12
Merlès	Barcelona	8
Agudells	Barcelona	6
Balandrau	Barcelona	7
Puigterrà	Manresa	5
Puigberenguer	Manresa	5
Serral	Sant Sadurní	6
Petrell	Calella	4

Més informació:



AMIT

Aprenç, M'Implico i Treballo

Programa d'inserció sociolaboral dels joves migrants sense referents familiars que té per objectiu aprendre l'idioma, els hàbits i els costums del nostre territori, i donar suport en tot el procés per tal de desestigmatitzar aquest col·lectiu dins la societat i empoderar-los per continuar amb el seu projecte de vida.

4 fases d'aprenentatge:

IDIOMA

Nocions bàsiques per al desenvolupament i inserció dels joves a la comunitat.

TALLERS PRELABORALS

Tallers professionalitzadors per treballar hàbits, conductes i actituds referents a l'àmbit laboral.

PRÀCTIQUES EN EMPRESSES REALS

Aprenentatge en context real i adquisició de competències i experiència. Desestigmatització del col·lectiu.

CONTRACTACIÓ

Contractació real del jove per tal d'empoderar-lo i orientar la seva autonomia cap a la vida adulta.



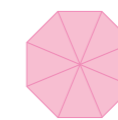
Més informació:



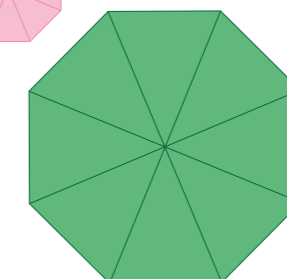
2020

- Ampliació del programa als territoris de Barcelona i Tarragona.
- Insercions aconseguides durant la campanya agrària malgrat el context.

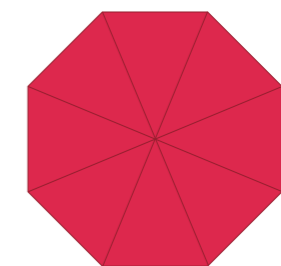
74
joves participants
en tallers



189
joves participants
en pràctiques



177
joves participants
en accions
d'alfabetització



89
joves
contractats



Kairós

Centre residencial d'acció educativa

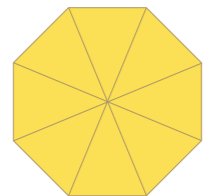
Espai educatiu d'inserció social i laboral per a noies adolescents entre 14 i 18 anys que, per la seva situació d'abandonament i davant la impossibilitat temporal o definitiva de conuiu en el seu nucli familiar, necessiten d'un recurs acollidor per educar-se temporalment d'una manera integral i compensadora. Es treballa sempre que sigui possible el retorn de la noia a la seva família, l'acolliment en família aliena o altres alternatives de vida autònoma.



2020

- Major vinculació de les joves amb l'equip i el servei.
- Increment dels acompanyaments emocionals a les noies.
- Consolidació de les activitats i els tallers planificats.

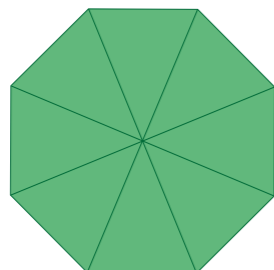
20
places



8
ingressos
nous



28
joves ateses



Més informació:



Impulsat per:



(Actualment Departament de Drets Socials)



Antaviana

Residència maternal

Centre residencial on es proporciona acollida a noies adolescents que són mares o estan embarassades. És un recurs especialitzat on es treballa l'acompanyament a les adolescents tant en el seu vessant matern com en l'adolescent:

- Treballem des de l'acompanyament a la maternitat amb l'objectiu d'enfortir el vincle maternofamiliar i ajudar-les a adquirir eines i estratègies socioeducatives i noves capacitats.
- Afavorim sempre que sigui possible el retorn a les seves famílies ja siguin d'origen o creades.
- Paral·lelament atenem les necessitats de l'adolescent, ja que es troba en etapes de canvi i evolució constant que precisen d'una atenció propera, càlida i afectiva.



2020

- Trasllat del servei a les noves instal·lacions a Rubí.
- Integració i vinculació de les noies al nou territori.
- Conscienciació i adaptació de totes les mesures de seguretat relatives a la covid-19 amb un col·lectiu no especialment sensibilitzat.
- Intensificació de l'acompanyament emocional de les noies.
- Sobreocupació del servei.

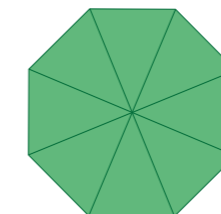
15
places



7
ingressos
nous



22
adolescents
ateses



Més informació:



Impulsat per:



(Actualment Departament de Drets Socials)

Talaia

Centre d'acolliment

Centre d'acolliment per a noies d'entre els 12 i els 18 anys que es troben en una situació greu de desprotecció, alt risc físic o psíquic.

El servei s'encarrega de realitzar un estudi de la noia i la seva família amb la finalitat de poder emetre la proposta de mesura més adequada per a la protecció de la noia.

Des del centre es treballen intensament les dificultats relacionals que han motivat l'ingrés de les noies i de manera transversal i interdisciplinària se cerquen noves formes d'interacció que permetin un millor funcionament familiar a llarg termini i el retorn de les noies a la llar.



2020

- Adaptació del servei al context derivat de la covid-19. No s'ha produït cap contagi.
- Manteniment de la vinculació de les noies amb les seves famílies a través de videotrucades.
- Atenció a un nombre considerable de noies amb diversitat funcional, grau de dependència alt i problemes de salut importants, que requerien un acompanyament individualitzat en moltes de les seves activitats diàries.



Més informació:



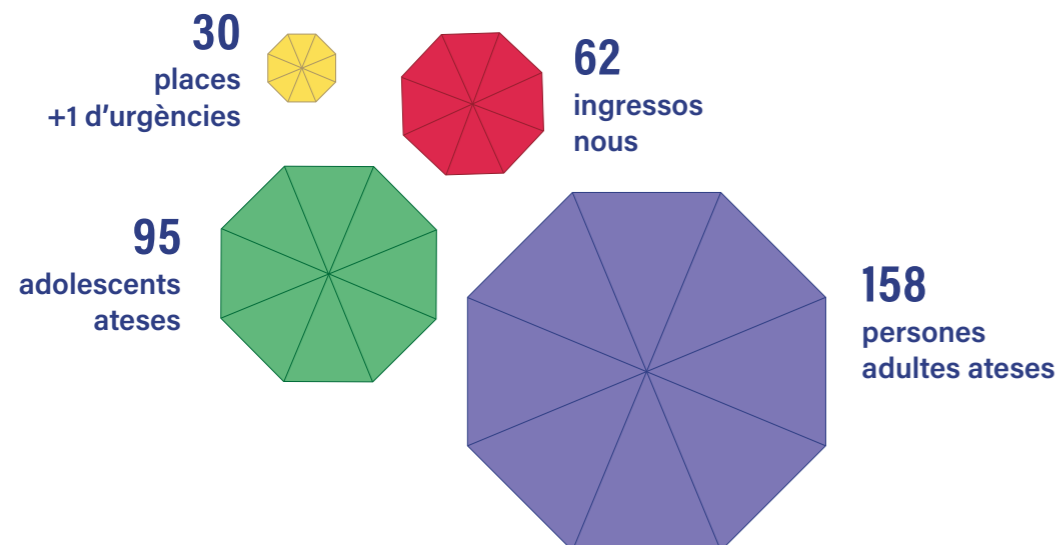
Impulsat per:



(Actualment Departament de Drets Socials)



Consorci de Serveis Socials de Barcelona
Generalitat de Catalunya
Ajuntament de Barcelona



Ítaca

Programa de seguiment post-institucional

Programa de seguiment i acompanyament a joves que han estat ateses als centres residencials i d'acolliment de la cooperativa per a la seva posterior inserció a la comunitat adulta.

Servei gratuït que s'ofereix des dels centres residencials d'adolescents gestionats per EDUVIC a les noies en assolir la majoria d'edat legal.

S'ofereix orientació o suport terapèutic a les noies, alhora que es potencien els recursos personals, el procés de maduració i la inserció social per poder fer front a la vida adulta.



2020

- Manteniment del seguiment post-institucional de les noies desinternades mitjançant trucades telefòniques o videotrucades.



6 noies han rebut seguiment



Més informació:



Impulsat per:



Yakaar

Beques per a la formació i l'emprenedoria per a persones que volen retornar al Senegal

Projecte de capaciació dirigit a persones vulnerables que promou iniciatives socioeconòmiques innovadores i motivadores a través de l'empoderament de la joventut migrant que vol tornar al seu país d'origen.

S'estructura en dues fases:

1. Desenvolupada a Barcelona per facilitar:

- Formació empresarial (en col·laboració amb el Servei Solidari-Escoles Pies) adreçada a adquirir els coneixements i les habilitats necessàries per crear un negoci al tornar al país d'origen.
- Habitatge on disposen d'un reforç per a l'assoliment dels continguts acadèmics, una capaciació en competències de lideratge, per tal que les persones esdevinguin referents de resiliència dins la seva comunitat de pertinença i un acompanyament emocional en el qual cada persona dissenya el seu itinerari vital en sintonia amb les seves aptituds i expectatives.
- Acompanyament estratègic per part de dues entitats (Hahatay i Jokoo) per contrastar i adaptar el pla de negoci a la realitat del Senegal.

2. Desenvolupada al Senegal per facilitar:

- Acollida inicial en una breu estada al projecte Hahatay amb la finalitat de conèixer l'experiència d'emprenedoria social i comunitària.
- Acompanyament per part de Hahatay en els reptes inicials d'implementació del negoci.
- Assessorament estratègic empresarial i legal per part de la Consultora Jokoo.



Més informació:



Impulsat per:



2020

- Posada en marxa de la segona edició del programa.
- Col·laboració amb l'entitat promotora (Probitas) i partners: Servei Solidari, Hahatay i Jokoo.
- Dificultats per desenvolupar les activitats amb normalitat degut al context covid-19.



8
joves
participants

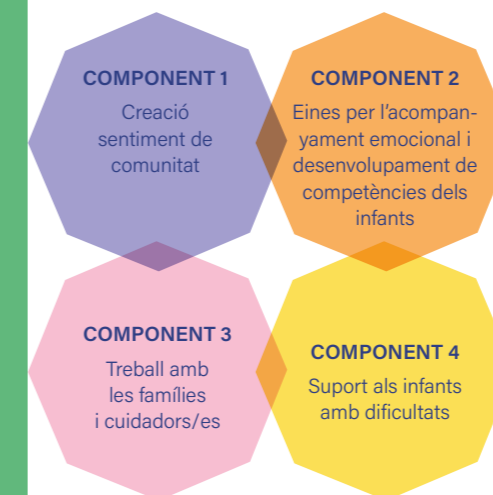
Komtū



Millora del benestar emocional i relacional a les escoles

Programa integral d'acompanyament per a la promoció, prevenció i intervenció per al benestar emocional i relacional de la infància en l'àmbit escolar. La base de Komtū recau en la idea que les experiències relacionals deixen una empremta emocional que pot condicionar la personalitat i l'actitud dels infants al llarg de tota la seva vida. Una bona experiència pot comportar un millor aprenentatge, més capacitat d'autoconsciència i d'empatia, entre altres valors.

El programa Komtū s'estructura al voltant de quatre àrees, denominades "components" que són les que poden influir de manera decisiva en la salut i el benestar emocional dels/de les alumnes en particular i de tota la comunitat educativa en general.



Més informació:



(més informació: www.komtū.org)

Impulsat per:



2020

- Posada en marxa del programa a 5 escoles.
- Reforç de l'equip professional.

EDUVIC · FAMÍLIES



La nostra finalitat és la salut emocional i relacional de les famílies, parelles, persones adultes, infants i adolescents

Dissenyem i gestionem serveis d'atenció terapèutica i socioeducativa per a institucions públiques i privades. Som especialistes en l'acompanyament de famílies, infants i adolescents amb dificultats relacionals, emocionals, socials i educatives, que es troben en situació de vulnerabilitat, risc i exclusió social.

2020

- 3.476 famílies ateses.
- 9.651 persones ateses: 4.799 adultes i 4.852 infants i joves.
- 16.790 sessions de teràpia.
- 699 visites i entrevistes al Punt de Trobada.
- 1.113 sessions de logopèdia.
- 509 tallers.
- 99 acompanyaments a domicili:
 - 490 famílies i 1.357 persones receptores d'aliments al mes.
 - 18.239 actuacions de coordinació.

Aquest any destaquem

- Reorganització de l'estructura d'EDUVIC · Famílies i l'equip de suport administratiu.
- Creació de la figura de subdirecció i coordinacions d'EDUVIC · Famílies.
- Trasllat a les instal·lacions del carrer Entença, 159 de Barcelona.
- 75 actuacions per donar resposta a les diferents situacions que ha generat la covid-19 i el confinament.

Nous serveis

- Programa Estem en Xoc Ajuntament de Barcelona.
- Programa Àncora al Prat de Llobregat.
- Centre de Distribució Municipal d'Aliments d'Esplugues de Llobregat.
- SATF de l'Ametlla del Vallès.
- SOAF del Prat de Llobregat.
- Desplegament del servei de Psicologia i Logopèdia de Canet de Mar.



Treballem amb:

- **Les famílies** per millorar la seva salut relacional i emocional a través de processos terapèutics i socioeducatius transformadors i empoderadors.
- **Un model sistèmic socioeducatiu** propi, fruit de vint-i-cinc anys de pràctica i estudi, al qual incorporem, quan s'escau, el model integratiu i de reprocessament del trauma.
- **La xarxa de serveis locals** des de la complementarietat i aplicant mecanismes de comunicació i coordinació eficients que garanteixen intervencions coherents i adequades a la realitat de les persones ateses.
- **L'aplicació de processos de traçabilitat i supervisió** dels casos que aporten eficiència en el seguiment dels processos i profunditat en la intervenció.

Serveis

- Teràpia familiar.
- Assessorament i orientació familiar.
- Teràpia de parelles.
- Teràpia individual per a persones adultes, infants i adolescents.
- Avaluació psicològica d'infants i adolescents.
- Acompanyament i intervenció relacional socioeducativa a la llar familiar.
- Tutoria relacional socioeducativa amb infants i adolescents.
- Tallers educatius reflexius per a pares i mares.
- Tallers terapèutics per a pares i mares.
- Tallers familiars.
- Tallers de criança positiva per a professionals.
- Exploració logopèdica i tractament d'infants i adolescents.
- Dinamització comunitària.
- Distribució d'aliments.

Apliquem models d'intervenció que fan eficient el treball amb les famílies, el treball en xarxa, els processos d'avaluació i la gestió de la informació:

- Teràpia familiar socioeducativa.
- Teràpia integrativa i de reprocessament del trauma.
- Principis de la criança positiva.
- Acompanyament centrat en la persona o la família - empoderament.
- Principi de complementarietat del treball dels serveis locals.
- Proximitat relacional en el treball amb les persones.
- Proximitat territorial per facilitar l'accessibilitat al servei.
- Treball en xarxa estructurat i coherent a la complexitat familiar.
- La perspectiva de gènere.
- Qualitat en la gestió i responsabilitat social.

CaixaProinfància
Programa contra la pobresa infantil

L'Hospitalet de Llobregat (tots els districtes), Barcelona (Raval i Horta-Guinardó), Cornellà de Llobregat, El Prat de Llobregat, Granollers-Canovelles, Martorell-Sant Andreu de la Barca, Mataró, Santa Coloma de Gramenet, Sant Adrià de Besòs, Sant Boi de Llobregat, Vilanova i la Geltrú.

CMDA
Centre Municipal de Distribució d'Aliments

Esplugues de Llobregat.

Connecta't
Servei d'orientació i acompanyament emocional i relacional per a joves

Olesa de Montserrat.

Créixer En Família
Tallers de parentalitat positiva per a pares i mares

En 40 poblacions de les províncies de Barcelona (Mataró, Castelldefels, Barberà del Vallès, Barcelona, Santa Coloma, l'Hospitalet de Llobregat, Sabadell, Mollet del Vallès, Robí, Gelida, Torrelles de Foix, Cornellà de Llobregat, Gavà, Vilafranca del Penedès, Parets del Vallès, Sant Adrià de Besòs, Corbera de Llobregat, Gavà, Sant Sadurn d'Anoia, Ordal, Sant Joan Despí, Granollers), de Lleida: (Lleida, Corbins, Mollerussa, Fuliola i Boldú, Sort, Bellpuig, Juneda, La Seu d'Urgell, Solsona), de Tarragona: (Reus, Cambrils, Valls, Montbrí del Camp, Vendrell, Cambrils, Riudoms, Salou, Almostrer).

EAF
Espai d'Atenció a les Famílies

El Prat de Llobregat.

ESIJ
Espai de Suport psicològic Infantil i Juvenil

Sant Vicenç de Montalt.

Estem en Xoc
Suport emocional i relacional per a famílies, infants i adolescents

En 18 centres oberts de Ciutat Vella, Eixample, Les Corts, Horta - Guinardó, Sants - Montjuïc, Nou barris, Sant Andreu i Sant Martí de la ciutat Barcelona.

Jo Torno a Casa
Servei d'acompanyament en el procés de retorn dels infants i adolescents tutelats des del recurs residencial a l'entorn familiar

Barcelona.

Programa Àncora
Servei d'intervenció socioeducatiu

El Prat de Llobregat.

SAF
Servei d'Acompanyament Familiar

Castelldefels.

SAIJoF
Servei d'Acompanyament a Infants, Joves i Famílies

Masquefa.

SATEC
Servei d'Atenció Terapèutica i Educativa

Cambrils.

SATF
Serveis d'Acompanyament Terapèutic socioeducatiu a les Famílies

Olesa de Montserrat; Esplugues de Llobregat, Martorell, Sant Boi de Llobregat, Sant Pere de Ribes, Ametlla del Vallès.

SATSEF
Servei d'Acompanyament Terapèutic i Socioeducatiu

Vilafranca del Penedès i la comarca de l'Alt Penedès.

Servei Tècnic Punt de Trobada
Per als pares o mares que no tenen la custòdia dels seus fills o filles

L'Hospitalet de Llobregat.

SOAF
Servei d'Orientació i Acompanyament a les Famílies

El Prat de Llobregat, Vilanova i la Geltrú, Sant Pere de Ribes i Roquetes, Cubelles, Olivella, Canyelles.

SPL
Servei de Psicologia i Logopèdia

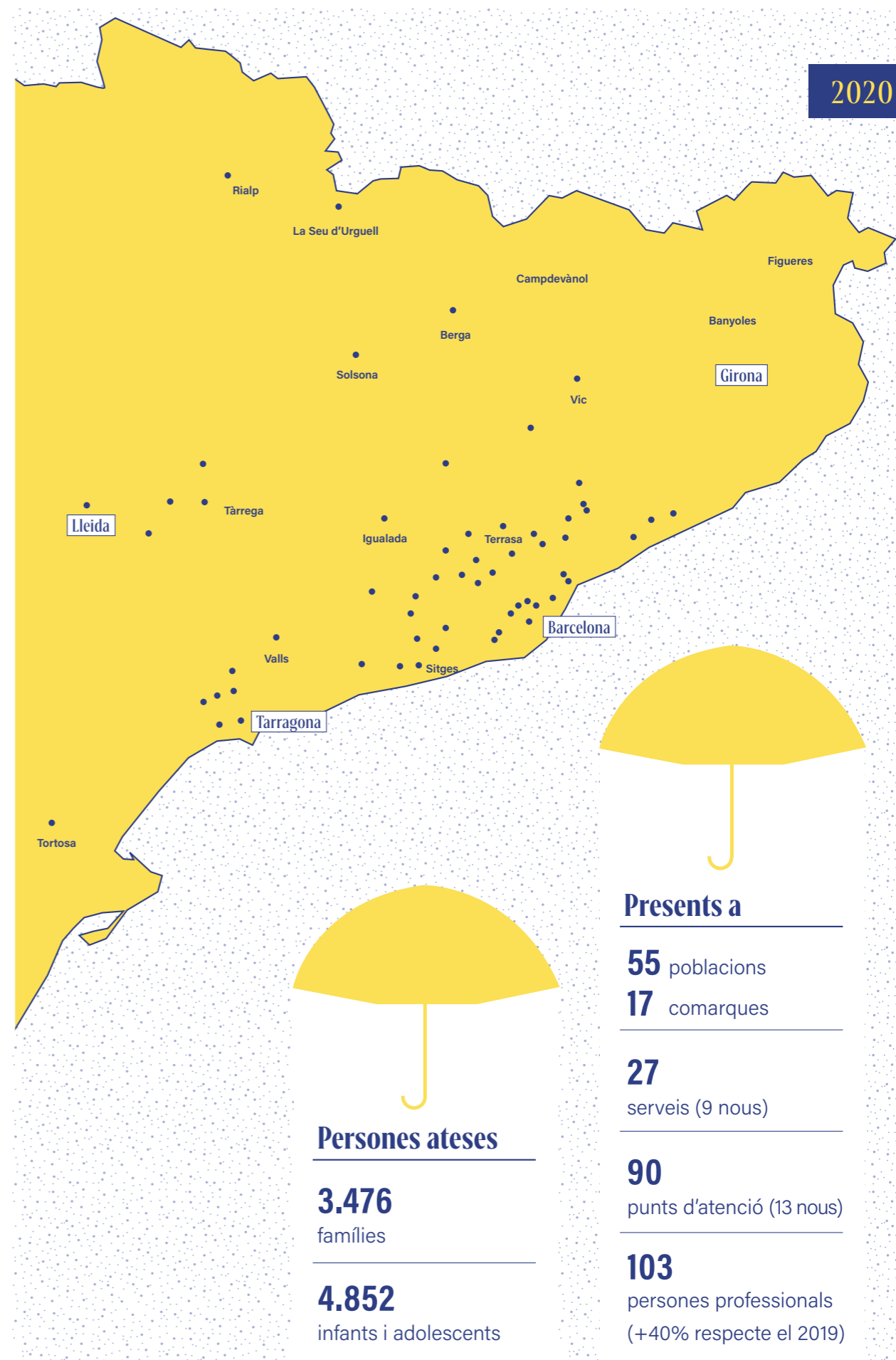
Canet de Mar.

SUPPORT Garraf
Servei d'atenció psicològica a infants i adolescents que han patit violència de gènere

Vilanova i la Geltrú, Sant Pere de Ribes i Roquetes, Cubelles, Olivella, Canyelles.

TESF
Servei de Tractament Especialitzat en Suport Familiar

Baix Llobregat, Barcelonès (l'Hospitalet de Llobregat), Maresme, Vallès Occidental, Vallès Oriental, Osona, Garraf, Penedès, Anoia, Bages, Berguedà i Moianès.


Persones ateses

3.476
famílies

4.852
infants i adolescents

Presentats a

55 poblacions
17 comarques

27
serveis (9 nous)

90
punts d'atenció (13 nous)

103
persones professionals
(+40% respecte el 2019)

CaixaProinfància

Programa que vol trencar el cercle hereditari de la pobresa impulsant un conjunt d'accions en clau de procés de transformació i promovent el desenvolupament de les oportunitats socioeducatives. Per fer-ho, administracions públiques, entitats socials i un gran nombre de professionals treballen en xarxa mitjançant la creació de taules d'infància, on l'objectiu és un abordatge integral de les necessitats de les famílies i dels menors.

El programa s'estructura en xarxes territorials d'entitats socials. EDUVIC · Famílies hi participa:

Com a entitat coordinadora de la xarxa Hospitalet II (St. Feliu, Centre, St. Josep i Sta. Eulàlia):

Impulsa els espais de coordinació del treball amb els diferents agents del territori (tant públics com privats) i supervisa el desenvolupament del programa.

Com a entitat referent d'acció social en 11 xarxes:

S'encarrega del diagnòstic, l'elaboració, el seguiment i l'avaluació del pla de treball general de la família i dels menors, i de la prestació de béns.

- Barcelona: Horta-Guinardó
- Cornellà de Llobregat
- El Prat de Llobregat
- Granollers-Canovelles
- Hospitalet I: Bellvitge i el Gornal
- Hospitalet II: Sant Feliu, Centre, Sant Josep i Santa Eulàlia
- Hospitalet III: Can Serra, Pubilla Casas, la Florida, les Planes, Collblanc i la Torrassa
- Martorell-Sant Andreu de la Barca
- Mataró
- Santa Coloma de Gramenet
- Vilanova i la Geltrú

Com a prestadora dels ajuts del programa en 14 xarxes:

S'encarrega de la prestació dels serveis terapèutics i logopèdics i fa el seguiment i l'avaluació dels plans de treball familiar.

- Barcelona: Horta-Guinardó
- Barcelona: el Raval
- Cornellà de Llobregat
- El Prat de Llobregat
- Granollers-Canovelles
- Santa Coloma de Gramenet
- Hospitalet I: Bellvitge i el Gornal

- Hospitalet II: Sant Feliu, Centre, Sant Josep i Santa Eulàlia
- Hospitalet III: Can Serra, Pubilla Casas, la Florida, les Planes, Collblanc i la Torrassa
- Martorell-Sant Andreu de la Barca
- Mataró
- Sant Adrià del Besós
- Sant Boi de Llobregat
- Vilanova i la Geltrú



Més informació:



Impulsat per:



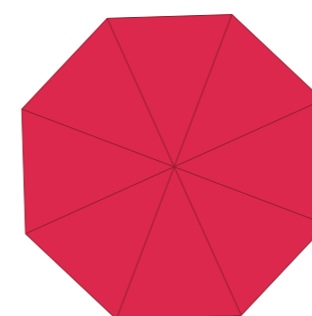
CaixaProinfància

2020

- Adaptació de l'equip als canvis produïts per la situació de pandèmia.
- Espais de supervisió per a la cura dels/de les professionals de l'equip de terapeutes.
- Incorporació de treballadores socials en els diferents territoris per desenvolupar l'acció social del programa.
- Consolidació del servei de logopèdia.
- Digitalització del servei: sessions virtuals, registre de les sessions a la base de dades i l'aplicació per signar la documentació de forma remota.

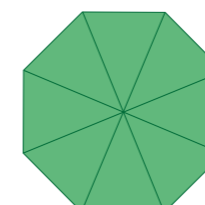
TOTAL

1.290
famílies



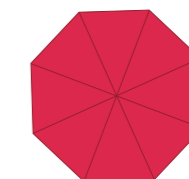
2.691
infants i
adolescents

1.771
persones
adultes



Teràpia

751
famílies



1.517
infants i
adolescents



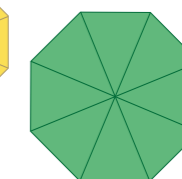
1.032
persones
adultes

Tallers

24
famílies

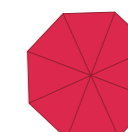


24
infants i
adolescents



32
persones
adultes

Logopèdia



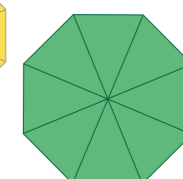
305
infants i
adolescents

Prestació de béns

515
famílies



845
infants i
adolescents



707
persones
adultes



CMDA

Centre Municipal de Distribució d'Aliments d'Esplugues de Llobregat

Servei creat per l'Ajuntament d'Esplugues de Llobregat per ajudar a cobrir les necessitats d'alimentació de les persones més vulnerables de la ciutat. Com a conseqüència de la crisi econòmica i social derivada de pandèmia de la covid-19 es va detectar un increment important de famílies en situació de precarietat econòmica i es va posar de manifest la necessitat de centralitzar i professionalitzar el servei.

Treballem en xarxa amb:

- Serveis socials.
- Federació Espanyola de Bancs d'Aliments: FEAD.
- Fundació Banc dels Aliments.
- Fundació Privada ASPROSEAT PROA Esplugues: Asproseat.
- Fons d'Excedents Alimentaris de la Unió Europea: FEAD.
- Accent Social.



2020

- Inici de la prestació del servei amb l'encàrrec de professionalitzar l'atenció a les famílies, detectar les necessitats, coordinar l'equip i voluntàries i controlar la logística del servei, entre altres funcions.
- Consolidació de l'equip de persones voluntàries.
- Participació en les campanyes de recollida d'aliments "Fam zero" i "El gran recapte d'aliments".



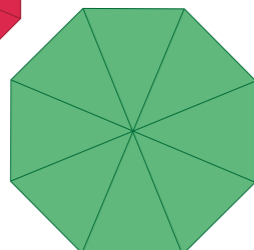
Més informació:



Impulsat per:



490
famílies ateses
mensualment



1.357
persones ateses
mensualment

Connecta't

Servei d'orientació i acompanyament emocional i relacional per a joves

Servei d'assessorament i orientació a joves per prevenir i pal·liar les situacions de crisi emocional i relacional des d'un enfocament sistèmic, relacional, integral i comunitari.

Objectius:

- Orientar sobre qüestions de l'interès dels joves per promoure el benestar emocional i relacional (amb xerrades i tallers virtuals o petites càpsules formatives sobre temes d'interès).
- Donar suport especialitzat quan hi ha una dificultat o problemàtica específica, relacional o emocional, amb intervenció terapèutica individual (en situacions de desorientació acadèmica, formativa i laboral, de crisi familiar i de relació amb els iguals, i per abordar altres aspectes que puguin estar afectant el benestar emocional propi, com problemes d'addicció, alimentaris, d'autoestima, etc.).
- Promoure la participació activa en la comunitat, amb activitats i trobades comunitàries, fomentant les relacions amb el grup d'iguals i altres joves de la mateixa localitat per tal de trencar la soledat i l'aïllament no desitjats.
- Orientar, acompanyar i connectar amb la xarxa de serveis i recursos del territori per rebre orientació adequada a les necessitats de cada jove.



Més informació:



Impulsat per:



CEF

Créixer En Família

Programa formatiu destinat a orientar, reforçar i donar eines als pares, mares i tutors/es per exercir el seu paper educatiu des d'una parentalitat positiva que afavoreixi el benestar integral dels infants i dels adolescents.

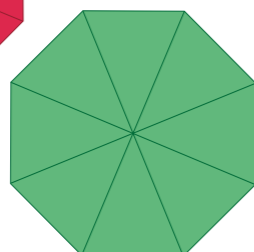
El programa proposa cicles de tallers en què els pares, les mares i els tutors/es tenen l'oportunitat de reflexionar sobre la criança dels fills i filles i de compartir i intercanviar experiències, acompanyats/des de professionals experts/es en temes educatius i en dinàmiques de grup, que orienten la reflexió tot promovent processos de canvi en els models d'actuació parental.



2020

- Inici de les activitats a tres territoris:
 - Àmbit territorial de Barcelona: Barcelonès, Maresme, Vallès Occidental, Vallès Oriental, Baix Llobregat, Alt Penedès i Garraf.
 - Àmbit territorial de Tarragona: Alt Camp, Baix Camp, Baix Penedès, Conca de Barberà, Priorat i Tarragonès.
 - Àmbit territorial de Lleida: Alta Ribagorça, Alt Urgell, Garrigues, Noguera, Pallars Jussà, Pallars Sobirà, Pla d'Urgell, Segarra, Segrià, Solsonès, Urgell i Val d'Aran.
- Dificultat per mantenir una programació adequada a causa de la covid-19.

625
famílies
participants



677
persones adultes
participants



Més informació:



Impulsat per:



(Actualment Departament de Drets Socials)

EAF

Equip d'Atenció a les Famílies del Prat de Llobregat

Programa gestionat per EDUVIC · Famílies des del 2014 que enguany ha ampliat els serveis oferts i s'ha convertit en un Servei d'Orientació i Acompanyament a les Famílies (SOAF). L'enfocament del nou servei és essencialment preventiu i universal.

Eixos principals:

- Orientar sobre qüestions relacionades amb l'educació dels fills i filles segons les diferents etapes del creixement dels infants i adolescents (com potenciar l'autoestima, posar límits, donar autonomia, inculcar hàbits saludables, fomentar valors, gestionar conflictes, noves tecnologies, etc.).
- Donar suport especialitzat quan hi ha una dificultat o una problemàtica específica, relacional o emocional, amb intervenció terapèutica (situacions de desorientació o dificultats en l'educació dels fills i filles, fracàs o absentisme escolar, sobrecàrrega familiar, problemes de convivència, conflictes amb fills i filles adolescents, conflictes de parella, separació, divorci, situacions de dol, etc.).
- Promoure la participació activa en la comunitat, amb activitats i trobades comunitàries. Es fomenten les relacions intrafamiliars i intergeneracionals per tal de trencar la soledat i l'aïllament no desitjats.
- Orientar, acompanyar i connectar amb la xarxa de serveis i recursos del territori per rebre una orientació adequada a les necessitats de cada família. És un servei que complementa els serveis socials i té com a eixos centrals l'acompanyament i l'orientació a les famílies i el foment de la parentalitat positiva per mitjà de l'assessorament familiar i l'atenció terapèutica, socioeducativa i comunitària.

Serveis:

- Consultoria-orientació.
- Teràpia individual i en grup.
- Tallers de criança positiva per a pares, mares, infants, adolescents i professionals.
- Actuacions comunitàries.
- Reorientació i ampliació del servei.



Més informació:



Impulsat per:



2020

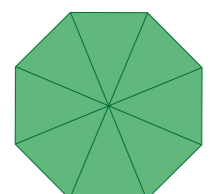
117
famílies
ateses



154
infants i adolescents
atesos



341
persones
adultes ateses



ESIJ

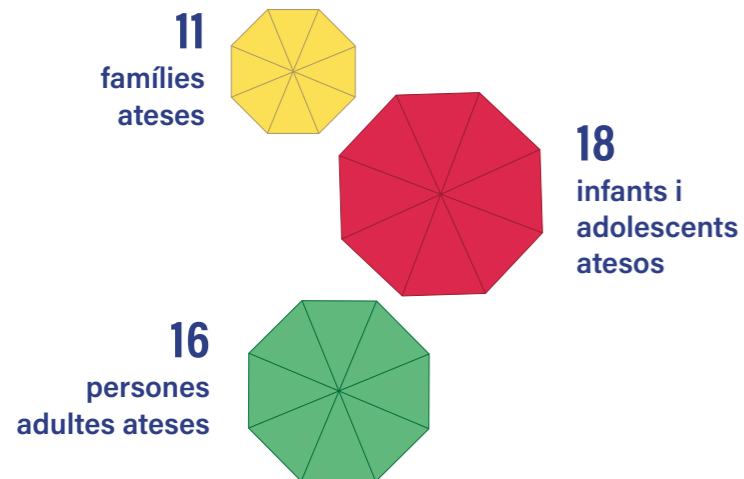
Espai de Suport psicològic Infantil i Juvenil Sant Vicenç de Montalt

Servei d'atenció psicològica a la infància, l'adolescència i les famílies del municipi de Sant Vicenç de Montalt. L'objectiu del servei és prevenir, detectar i tractar situacions desfavorides en l'àmbit familiar que puguin afectar o afectin el benestar psicològic dels i les menors. Consta d'un vessant preventiu comunitari que comporta un treball coordinat entre els àmbits dels serveis socials, de sanitat i d'educació del municipi, i una intervenció terapèutica directa amb els infants, els adolescents i les seves famílies.



2020

- Dificultats per desenvolupar els serveis amb normalitat degut a la covid-19.



Més informació:



Impulsat per:



Estem en Xoc

Serveis de suport emocional a infants i adolescents

Programa d'acompanyament emocional adreçat a les famílies ateses als centres oberts de Barcelona, creat a la tardor del 2020 per donar resposta a les dificultats emocionals, relacionals, cognitives i fisiològiques provocades per la covid-19.

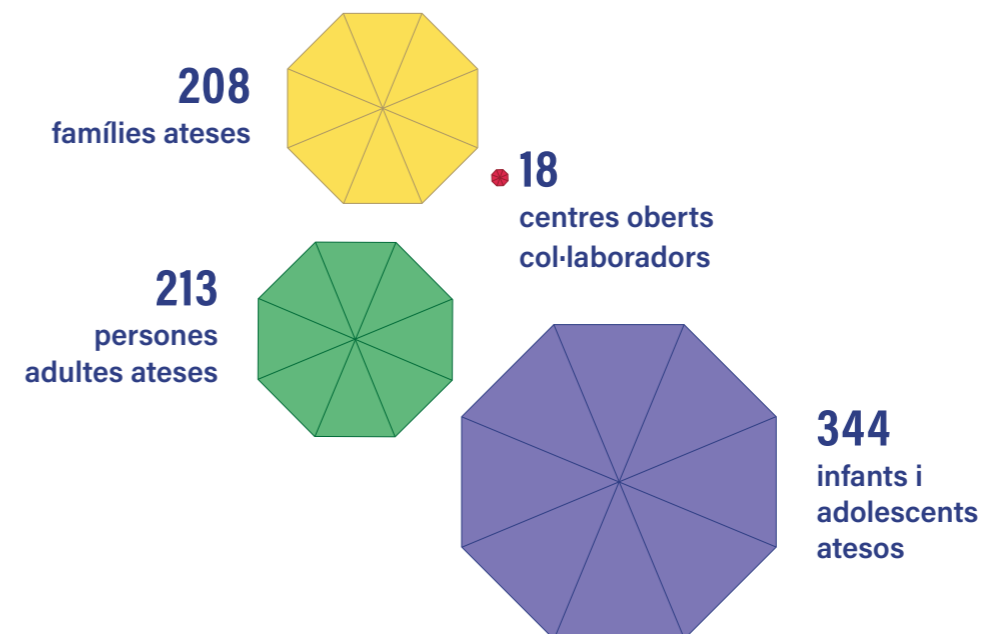
Serveis:

- Consultoria i assessorament a les famílies.
- Teràpia familiar.
- Tallers terapèutics i educatius.
- Supervisió d'equips i acompanyament terapèutic a professionals.



2020

- Posada en marxa del programa.



Més informació:



Impulsat per:



Jo Torno a Casa

Barcelona

Programa d'acompanyament en el procés de retorn a la llar familiar d'un infant o adolescent tutelat que resideix en un Centre Residencial d'Acció Educativa (CRAE) o un Centre d'Acolliment (CA).

Ofereix espais terapèutics socioeducatius amb els infants i adolescents i les seves famílies.

Desplega dues línies d'actuació diferenciades per donar una resposta adequada a les necessitats emocionals i educatives en aquestes dues etapes:

"Jo Torno a Casa" – Infants i "Jo Torno a Casa" – Adolescents. L'equip de professionals del servei dona suport de manera complementària i coordinada als equips de professionals que ja intervenen amb les famílies: EAIA, CRAE i els CA.

Serveis:

- Consultoria i assessorament a les famílies.
- Teràpia familiar.
- Teràpia individual.
- Tutoria relacional socioeducativa amb infants i adolescents.
- Intervenció relacional.
- Atenció socioeducativa al domicili.

Treball en xarxa amb:

Centres: CAUI, CA Coda 1, CA Talaia, CRAE Casa Solaz, CRAE La Salle, CRAE L'Espurna, CRAE Llar Collserola, CRAE Llar Infantil Fàtima, CRAE Llar l'Esperança, CRAE Joan Torra, CRAE Maria Reina, CRAE Minerva, CRAE Sant Josep de M., CRAE Palmeres, CRAE Petit Príncep, CRAE Kairós, CREI Els Castanyers, Maternal Santa Eulàlia, Casa d'infants Paulo Freire.

EAIA: Eixample, Gràcia, Horta-Guinardó, Les Corts-Sarrià-Sant Gervasi, Nou Barris, Sant Martí, Sants-Montjuïc, Raval Sud, Vallès Occidental.



Més informació:



Impulsat per:



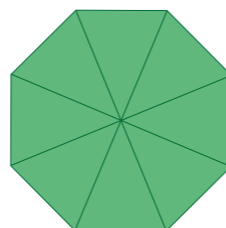
2020

- Augment de les sessions realitzades.
- Implementació d'un sistema d'avaluació en format digital.
- Coordinació amb 8 equips EAIA, 2 centres d'acollida i 13 CRAE.

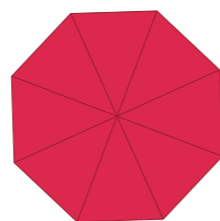
23
famílies
ateses



45
persones
adultes ateses



43
infants i
adolescents
atesos



Programa Àncora

SIS El Prat de Llobregat

Programa de caràcter preventiu adreçat a famílies amb fills i filles fins a 6 anys en situació de risc greu, lleu o moderat, amb l'objectiu de millorar les competències parentals, desenvolupar factors de protecció envers els infants, millorar les relacions socials amb la comunitat i augmentar el benestar integral dels infants amb un acompanyament familiar en les diverses esferes de la seva vida.

Es fonamenta en aquests principis clau:

- Personalització de la intervenció, adaptant les actuacions a les necessitats i el perfil de cada família.
- Acompanyament en la paternitat mitjançant el treball amb els pares des del moment de la gestació.
- Treball de suport i d'acompanyament al domicili, des d'un acompanyament actiu i participatiu.
- Vinculació amb els recursos de l'entorn, amb accions d'acompanyament per promoure la socialització de l'infant en espais normalitzats i no segregats.

Serveis d'acompanyament individual o familiar:

- Acompanyament en la gestació i el postpart.
- Acompanyament en l'embaràs no desitjat, no planificat o sense suport social.
- Acompanyament personalitzat en la criança d'infants de 0 a 3 anys i de 3 a 6 anys, per promoure una parentalitat i marentalitat positiva i responsiva en el nucli familiar.
- Suport i acompanyament dins el domicili.
- Suport terapèutic a famílies, parelles i individual.
- Vinculació a recursos i serveis de l'entorn.
- Cercles Masculins (co-construcció d'una nova masculinitat des d'una paternitat positiva i responsiva).

Serveis d'acompanyament grupal:

- Grups de suport a la maternitat per a mares gestants.
- Grup d'acompanyament de l'embaràs en parella i criança.
- Tallers de criança positiva per a pares i mares amb infants de 0 a 3 anys i de 3 a 6 anys.



Més informació:



Impulsat per:



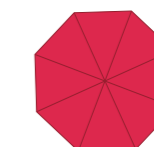
2020

- Posada en marxa del programa el setembre de 2020.
- Coordinació amb la xarxa de serveis socials.

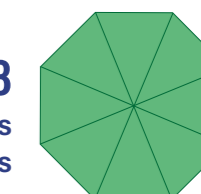
14
famílies
ateses



21
infants i adolescents
atesos



28
persones
adultes ateses



SAF

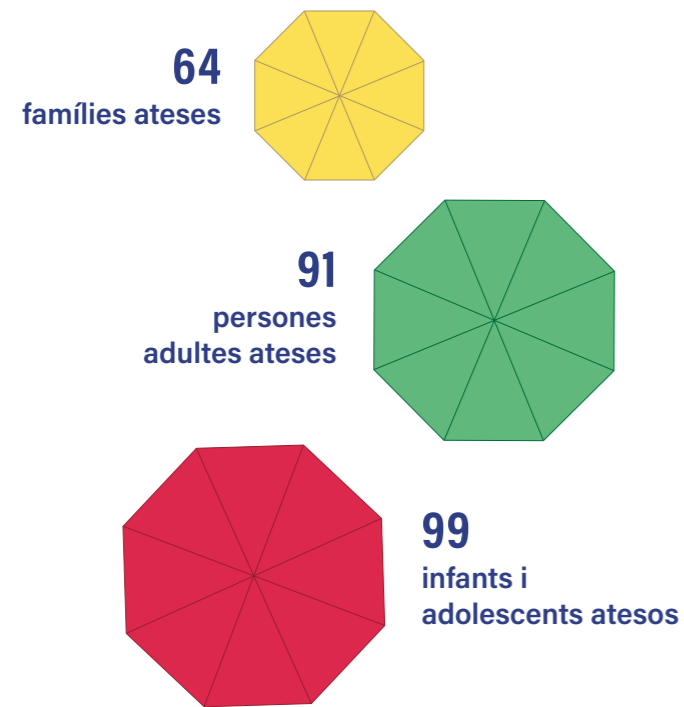
Servei d'Acompanyament Familiar de Castelldefels

Servei especialitzat d'atenció psicològica amb l'objectiu de promoure canvis relacionals que millorin la qualitat de vida de les famílies i les persones ateses als serveis socials de la població. Orienta i acompanya terapèuticament les persones perquè assoleixin l'autonomia personal i funcional en la unitat familiar o de convivència i s'adaptin al seu context social.



2020

- Agilitat per adaptar el servei al nou context.



Més informació:



Impulsat per:



SAIJoF

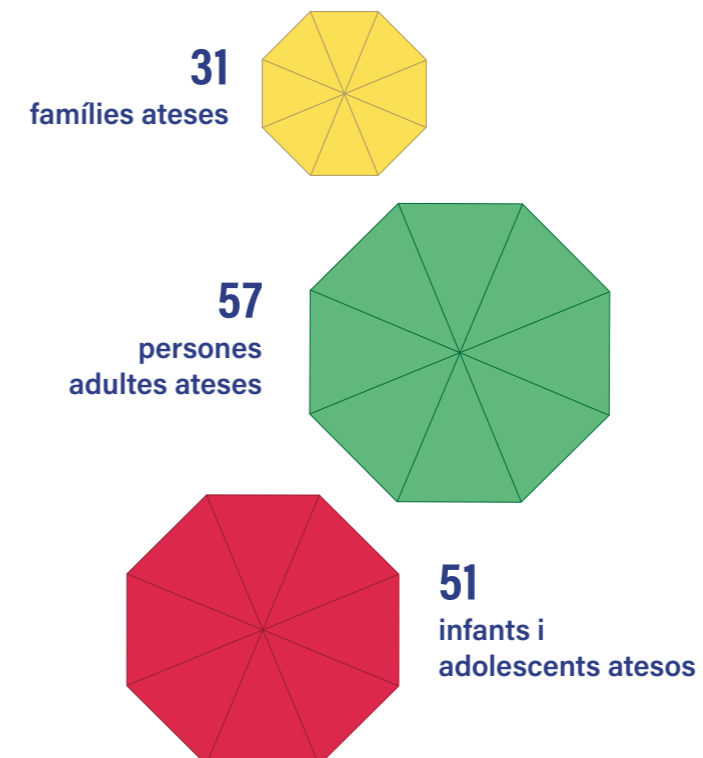
Servei d'Acompanyament a Infants, Joves i Famílies de Masquefa

Servei destinat a oferir acompanyament terapèutic relacional socioeducatiu a infants, joves i famílies que es troben en situació de vulnerabilitat i risc social a causa de dificultats relacionals, emocionals i socioeducatives que afecten el seu creixement integral. Està dissenyat com un servei complementari a la feina que fa la xarxa de serveis de Masquefa, especialment de serveis socials, i també com un servei directe que pot atendre famílies i joves que vinguin per iniciativa pròpia.



2020

- Valoracions molt positives de les persones participants.



Més informació:



Impulsat per:



SATEC

Servei d'Acompanyament Terapèutic i Educatiu a Cambrils

Servei d'acompanyament terapèutic i socioeducatiu amb les famílies, parelles o persones que presenten dificultats relacionals i emocionals i que són ateses pels professionals dels equips bàsics d'atenció social de l'Ajuntament de Cambrils. Té com a finalitat treballar en l'espai terapèutic dificultats relacionals, educatives i socials amb famílies en situació de risc i vulnerabilitat, d'acord amb els criteris que assenyalava el Model SIS. El treball es duu a terme de manera individualitzada amb la família a través de teràpia familiar socioeducativa i de manera grupal amb els pares i mares des d'una intervenció terapèutica o educativa reflexiva.



2020

- Adaptació del servei al context generat per la covid-19.
- Treball en xarxa amb 11 entitats.



Més informació:



Impulsat per:



SATF

Servei d'Acompanyament Terapèutic socioeducatiu a les Famílies

Servei d'acompanyament relacional socioeducatiu de famílies en situació de vulnerabilitat i risc social.

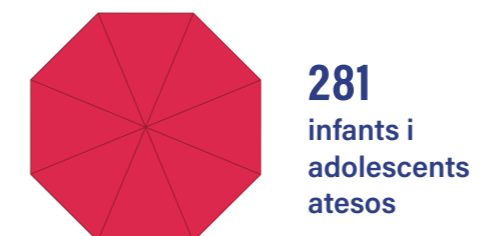
Dissenyat per respondre a les necessitats i a les demandes concretes dels ajuntaments o dels consells comarcals que volen oferir un acompanyament terapèutic socioeducatiu a les famílies ateses pels serveis socials dels seus territoris.



2020

- Serveis:**
- Consultoria i assessorament a les famílies.
 - Teràpia familiar.

- Posada en marxa del servei a l'Ametlla del Vallès.
- Estabilitat del projecte a diferents municipis.
- Treball en xarxa amb 11 entitats.



Més informació:



Impulsat per:



SATSEF

Servei d'Acompanyament Terapèutic i Socioeducatiu de Vilafranca del Penedès i la comarca de l'Alt Penedès

Servei de prevenció i d'intervenció terapèutica i socioeducativa sistèmica que s'adreça als col·lectius vulnerables o en situació o risc d'exclusió social atesos pels serveis socials i els centres oberts de Vilafranca del Penedès i d'altres municipis de la comarca de l'Alt Penedès.

S'estructura en dos eixos:

- Intervenció terapèutica individualitzada amb la família (consultoria i suport terapèutic sistèmic, i orientació en la criança positiva), duta a terme per EDUVIC·Famílies.
- Intervenció terapèutica i socioeducativa grupal amb els pares i les mares o els tutors i les tutores (tallers terapèutics i tallers educatius reflexius) per refermar les pràctiques educatives, duts a terme per ACTUA, que també s'encarrega de la gestió global del servei.



Més informació:



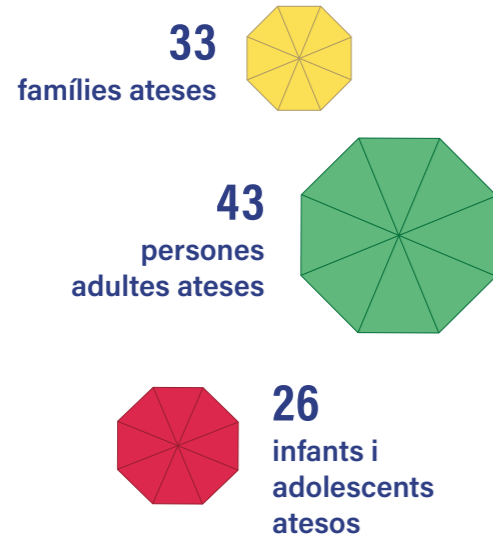
Impulsat per:



Amb el suport de:



2020



Servei Tècnic Punt de Trobada

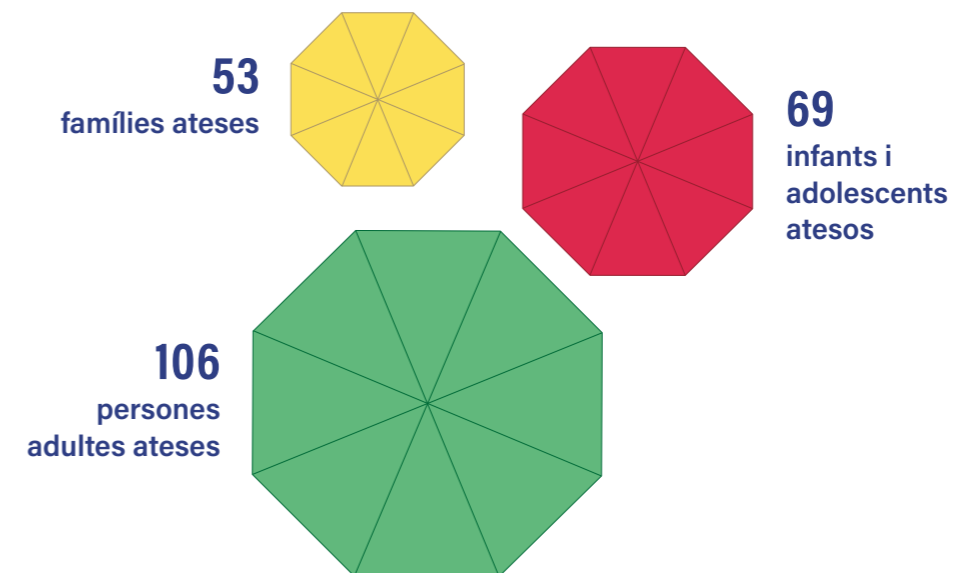
L'Hospitalet de Llobregat

- Servei que ofereix un espai neutral que permet el compliment del règim de visites dels fills i filles en els casos de separació o divorci quan hi ha conflictes entre les persones progenitores, així com la realització de visites de menors d'edat tutelats amb les seves famílies.
- L'objectiu del servei és la normalització de la relació paternofilial o maternofilial, que el pare o mare que no té la custòdia pugui adquirir les eines necessàries per poder realitzar un règim d'intercanvis amb el seu fill o filla amb garanties de seguretat per a l'infant sense la presència d'una persona responsable del servei.
- Supervisem, observem les interaccions, participem de les dinàmiques familiars dins la sala quan és necessari, analitzem els casos, intervenim tècnicament segons els objectius específics de cada cas i realitzem valoracions i propostes sobre l'evolució del règim, que deixem reflectides en els informes que elaborem cada tres mesos per a l'òrgan dirigent.



2020

- Augment del número de normalitzacions (+33,4%).
- Document dinàmic "Els valors que ens guien" que defineix el model d'intervenció.



Més informació:



Impulsat per:



SOAF

Servei d'Orientació i Acompanyament a les Famílies Garraf

Servei de caràcter universal i preventiu que ofereix programes i actuacions socioeducatives, comunitàries i terapèutiques adreçades a les famílies per millorar el benestar integral de les persones ateses.

S'estructura en tres eixos:

- Intervenció relacional socioeducativa preventiva.
- Foment de les competències parentals i la parentalitat positiva.
- Promoció de la comunitat com a factor d'integració i cohesió social, sempre des d'una perspectiva sistèmica, en què la família es concep com una unitat i com a protagonista en qualsevol procés formatiu, terapèutic o d'inclusió a la comunitat.

El SOAF ha estat present en sis municipis: Sant Pere de Ribes, Roquetes, Olivella, Canyelles, Cubelles i Vilanova i la Geltrú.

Serveis que s'han dut a terme:

- Atenció individualitzada a famílies, parelles i persones (consultoria i teràpia familiar).
- Atenció grupal i intervenció educativa (monogràfics i tallers).
- Dinamització comunitària (jornades formatives per a famílies i professionals).



Més informació:



Impulsat per:



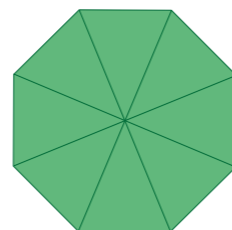
(Actualment Departament de Drets Socials)



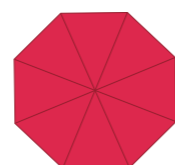
2020

- Posada en marxa del servei a Vilanova i la Geltrú.
- Els tallers han permès reunir diferents col·lectius de persones per parlar obertament de les seves vivències i normalitzar situacions que els angoixava en temps de covid-19.

291
famílies
ateses



415
persones
adultes
ateses



292
infants i
adolescents
atesos

SPL

Servei de Psicologia i Logopèdia de Canet de Mar

Servei de psicologia i logopèdia adreçat a infants i joves entre 4 i 17 anys empadronats i escolaritzats al municipi de Canet de Mar.

Ofereix als infants i joves que tenen dificultats en l'aprenentatge escolar, un trastorn o un retard de llenguatge o de parla, dificultats emocionals o de comportament, i també altres capacitats, eines i recursos que els permetin afrontar amb més força l'assoliment dels aprenentatges. El servei també treballa amb les famílies, aportant eines per atendre, comprendre i acompanyar els seus fills i filles, en particular en els canvis d'etapa educativa.

El servei es fa en col·laboració i de manera complementària amb els centres educatius del municipi de Canet de Mar amb l'objectiu d'oferir-los mecanismes i estratègies d'atenció que permetin millorar els resultats educatius i l'acompanyament dels infants i de les seves famílies.

Serveis:

- Exploració logopèdica dels infants i adolescents.
- Avaluació psicològica dels infants i adolescents.
- Orientació sistèmica familiar.



Més informació:



Impulsat per:



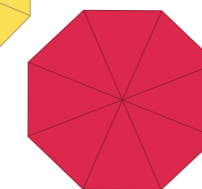
Ajuntament de Canet de Mar



2020

- Suport psicològic i acompanyament a les famílies durant el confinament.
- Xerrades per a docents i famílies per oferir eines i estratègies per afrontar les conseqüències emocionals, relacionals i educatives de la pandèmia.

15
famílies
ateses



24
infants i
adolescents
atesos

SUPPORT Garraf

Servei d'atenció psicològica a infants i adolescents que han patit violència de gènere

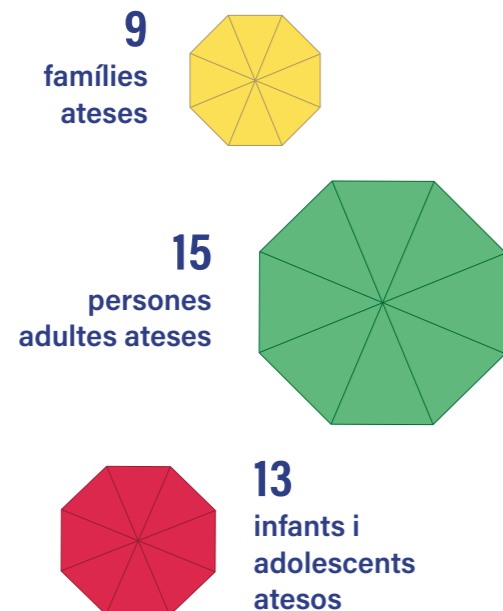
Servei d'atenció terapèutica d'infants i adolescents que han patit violència de gènere i a les seves famílies a Vilanova i la Geltrú, Olivelles i Canyelles, de la comarca del Garraf.

El servei ofereix sessions individuals de teràpia als infants i adolescents i les seves famílies.



2020

- Presentació del programa a possibles serveis derivants.



Més informació:



Impulsat per:



TESF

Tractament Especialitzat de Suport a les Famílies

Servei d'atenció terapèutica a les famílies amb infants i adolescents que es troben en una situació de risc greu, per tal de fer un acompanyament dirigit a superar les dificultats emocionals, relacionals i socioeducatives que sostenen la situació de risc.

L'atenció familiar se centra especialment en l'empoderament del sistema parental per potenciar les seves capacitats, rols i funcions, tenint en compte el criteri de criança positiva i la bona gestió de les relacions i dinàmiques familiars.

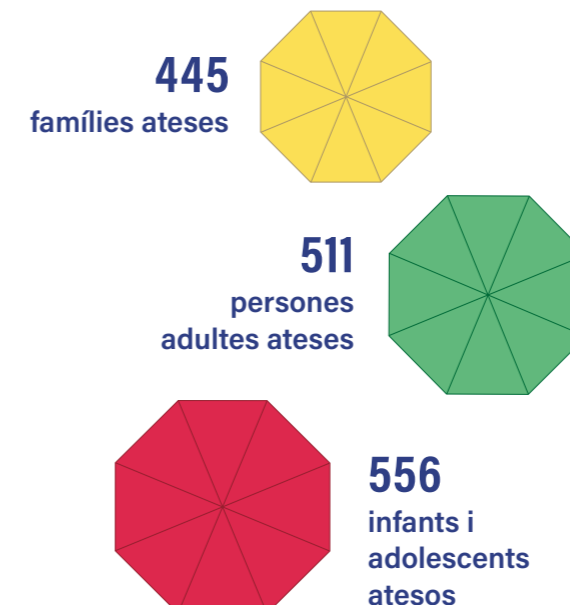
És un servei de suport, complementari i especialitzat, per als professionals dels Equips d'Atenció a la Infància i Adolescència (EAIA).

Es desplega en col·laboració amb 21 EAIA a les comarques del Baix Llobregat, Barcelonès (l'Hospitalet de Llobregat), Maresme, Vallès Occidental, Vallès Oriental, Osona, Garraf, Penedès, Anoia, Bages, Berguedà i Moianès.



2020

- 26% d'augment de les sol·licituds rebudes.



Més informació:



Impulsat per:



EDUVIC - ESCOLA ITINERE



Socialitzem el coneixement: un espai per a la reflexió, la recerca i la capacitació en els àmbits familiar, educatiu, residencial, comunitari i esportiu d'atenció a les persones

Persones formadores, supervisores i consultores en actiu.



Sistematització de la praxi i reflexió sobre la mateixa.



Connexions amb els supòsits teòrics.



Formació teòrica, pràctica i experiencial.

MULTIPLICAT: capacitació dels i les professionals per a la millora de les seves competències i el seu creixement personal

Oferim:

MÀSTERS I POSTGRAUS

En teràpia familiar, atenció precoç i atenció integral a esportistes d'alt rendiment.

FORMACIÓ PER A PROFESSIONALS

Presencial i en línia per a treballadores socials, psicòlogues, docents i professionals de serveis socio-sanitaris o entitats.

SERVEIS DE SUPERVISIÓ I CONSULTORIA

Supervisió de casos i equips, consultoria i formació a mida per a entitats.

En els àmbits de:

- Teràpia familiar sistèmica socioeducativa.
- Atenció integral a esportistes d'alt rendiment.
- Atenció precoç.
- Neurociència aplicada al benestar emocional de les persones.
- Treball del reprocessament del trauma en contextos educatius i socials.
- Parentalitat i criança positiva.

← Apliquem els avenços en l'àmbit de les neurociències aplicades i la perspectiva sistèmica en aquestes disciplines i en la creació d'eines metodològiques i tècniques.

Convenis i col·laboracions:

- Màsters i postgraus especialitzats en els àmbits de la teràpia familiar socioeducativa, l'atenció precoç (formació impartida per la Cooperativa Delta en el context de l'Escola Itinere) i l'atenció integral a l'esportista.
- Accions formatives en l'àmbit de la neurociència aplicada a la tasca socioeducativa.
- L'Escola té acreditats alguns dels seus Postgraus i Màsters per la FEATF (Federació Espanyola d'Associacions de Teràpia Familiar) i l'Institut de Formació Contínua IL3 (Universitat de Barcelona).

Institut de Formació Contínua-IL3
UNIVERSITAT DE BARCELONA

delta aleces

Fundación Estatal FEDERACIÓN ESPAÑOLA DE TERÀPIA FAMILIAR

2020

- Posada en marxa de les noves instal·lacions a Barcelona (carrer Entença, 159).
- Capacitació de l'equip docent en metodologies i eines de formació en línia.
- Inici de la primera promoció de la formació bàsica obligatòria "Comprender, Acompañar y Educar empoderando a adolescentes que migran solos/solas" i del postgrau associat.
- Model de supervisió EDUVIC: elaborat de manera col·laborativa.
- Proposta de Màster de Teràpia Assistida amb Animals de Companyia.
- Inici de formació en línia de curta durada a través de l'aula virtual.

Formació

Disposem d'un ampli catàleg de formació professionalitzadora:

- Màsters i postgraus acreditats per l'Institut de Formació Contínua · IL3 de la Universitat de Barcelona i la Federació Espanyola d'Associacions de Teràpia Familiar.
- Cursos d'especialització per a persones i entitats.



Les nostres formacions es basen en la praxi:

- | | |
|---|---|
| <p>01 Visió Pràctica</p> <p>02 Acompanyament personalitzat</p> <p>03 Els tres sabers: saber, saber fer i saber ser i estar</p> | <p>04 La socialització del coneixement i l'accessibilitat</p> <p>05 Flexibilitat en l'oferta de serveis</p> |
|---|---|

La formació a demanda que s'ha fet a l'Escola ha estat:

- Postgrau d'Intervenció Familiar Socioeducativa (en línia , 10a edició).
- Postgrau d'Intervenció en Atenció Precoç: primera infància i família (en línia , 9a edició).
- Màster de Teràpia Familiar Socioeducativa (en línia , 10a edició).
- Màster en Atenció Precoç i Família (semipresencial, 3a edició).
- Postgrau en Pràctiques Supervisades en Teràpia Familiar Socioeducativa (semipresencial, 8a edició).
- Postgrau d'Adolescents que migren Sols i Soles; comprendre, acompanyar i educar empoderat (I) (en línia, 1a edició).
- El confinament i els seus efectes: pinzellades per a l'acompanyament (presencial, aula virtual)
- Treball de les emocions en el moment de la pandèmia que estem vivint.
- Formació en claus des del model sistèmic socioeducatiu per comprendre i treballar amb infants i famílies ateses als CRAE (presencial, aula virtual).
- Competències emocionals davant la covid-19 (presencial, aula virtual).
- La dependència i la posició a l'hora d'establir relacions afectives. Dependència emocional: estimar per patir o patir estimant (presencial, aula virtual)
- Las *fakenews*: ¿que hay detrás del concepto MENA? (presencial, aula virtual).
- Neurofisiología del trauma.

- Estrategias de autorregulación y gestión de las emociones.
- Personas en movimiento geográfico.
- Comprender el malestar de los/las chicos y chicas del Magreb.
- El sistema de acogimiento de adolescentes que emigran solos y solas.
- De la comprensión a la acción educativa.
- Comprender el malestar de los/las chicos y chicas del África Negra.
- Comprender el trauma de los/las chicos y chicas desde la neurociencia.
- Formación en apoyo emocional a los niños y niñas en tiempos de pandemia.
- Del caos suicida a la competencia familiar. Una mirada clínica y relacional en la etapa adolescente.
- Diversidad sexual y de género en el marco de la intervención socioeducativa.
- Intervenció amb adolescents des del Model d'acció educativa d'EDUVIC.
- Educació emocional.
- Gestió de les emocions per a professionals de l'atenció amb mares adolescents.

		2018	2019	2020
Formació de curta durada (Menys de 20 hores)	Nre. d'accions	12	29	19
	Participants	214	505	1.189
	Avaluació	9	8	8
	Hores	105	279	111
Formació de mitja durada (de 20 hores a 40 hores)	Nre. d'accions	5	10	2
	Participants	49	313	56
	Avaluació	9	9	8
	Hores	101	279	50
Formació de llarga durada (Màster i Postgrau)	Nre. d'accions	18	16	15
	Participants	299	234	540
	Avaluació	9	8	9
	Hores	12.800	11.150	10.145

2020

- Adaptació al context de formació en línia.
- Canvi de tendència: augment de la demanda d'accions de llarga durada i disminució de les de curta durada.
- Pel que fa a la valoració de satisfacció: entre el 8 i el 9 en totes les activitats formatives.
- Fidelització de la clientela i incorporació de nova de dins i fora del territori català.

Supervisions



Experiència professional.



Revisió de casos i equips.



Acompanyament especialitzat.



Millora de l'efectivitat de les intervencions + suport emocional a les persones professionals.

Oferim **serveis especialitzats** per millorar d'una manera contínua la pràctica professional en l'àmbit de l'atenció a les persones amb l'objectiu **d'avaluar les intervencions i fer-les més efectives**. Es tracta d'una acció educadora, de transmissió de coneixements, orientadora i fins i tot terapèutica.

Models de supervisió

- **Supervisió de casos:** Enfocada a la revisió, anàlisi i estudi de la intervenció professional sobre casos en curs.
- **Supervisió d'equips:** Adreçada principalment a un grup de persones professionals que formen part d'un mateix equip de treball o servei.
- **Pràctiques supervisades:** A mig camí entre la formació i la supervisió, adreçades a persones professionals terapeutes que han finalitzat la seva formació en teràpia familiar i precisen completar-la o hi volen aprofundir.

2020

- Consolidació i ampliació de les accions de supervisió interna als diferents serveis d'EDUVIC.
- Incorporació de noves persones supervisors.
- Fidelització de la clientela.

Supervisions

	2018	2019	2020	
A altres entitats i serveis	Nre. d'accions	34	33	24
	Participants	472	705	495
	Avaluació	9	9	8
	Hores	344	418	300
Internes a serveis d'EDUVIC	Accions		10	10
	Participants		240	326
	Avaluació		9	9
	Hores		68	31
	Supervisores		3	3

La nostra clientela valora molt positivament aquests espais, ja que faciliten:

- Expressar preocupacions i demandes per reconduir-les positivament.
- Promoure la reflexió participativa dels equips, introduint l'autocrítica com a impuls de canvi.
- Analitzar casos problemàtics o conflictius per als equips.
- Fomentar la creativitat, la recerca de noves eines, models, tècniques i estratègies per assolir els objectius.
- Resoldre conflictes interns, prevenir el malestar a la feina i ajudar a desenvolupar les potencialitats dels i les professionals.
- Crear un bon clima de confiança que ajuda a clarificar i solucionar conflictes que apareixen en els serveis.

Consultories



Experiència pràctica.



Suport individualitzat a la persona responsable de les entitats.



Millores en la gestió, prestació i implementació de recursos en serveis a la infància, l'adolescència i les famílies.

Modalitats de consultoria

- **Assessorament:** Procés puntual o de molt curta durada d'orientació a entitats, institucions o persones professionals d'acord amb la demanda exposada.
- **Acompanyament:** Procés intensiu d'orientació que inclou la dotació de recursos, eines i habilitats per a l'afrontament de la situació exposada en la demanda. Parlem d'acompanyament per a la vinculació que s'estableix entre la persona consultora i qui consulta, en l'impacte i implicacions que comporta aquest procés de canvi.

Investigació



Investigació aplicada.



Mètode d'investigació-acció des de la pràctica reflexiva.



Generació de coneixement.



Millora continuada de la praxi professional.

Considerem que la investigació aporta valor a la nostra activitat i a les entitats per:

- Afrontar situacions.
- Generar discurs i dotar de marc teòric.
- Innovar, publicar i difondre resultats.

I ens permet...

- Adquirir bones pràctiques que ajudin a millorar l'efectivitat de les intervencions professionals i a la prestació de serveis.
- Donar resposta a les necessitats emergents de les persones professionals i les famílies.
- Col·laborar amb entitats, institucions i universitats.

Model de teràpia

familiar socioeducativa

A EDUVIC tenim i desenvolupem un model d'intervenció propi, transformem els interrogants que sorgeixen en la nostra praxi en oportunitats per desenvolupar-nos professionalment i donar pas a la innovació de l'acció socioeducativa i terapèutica. Volem socialitzar la construcció d'aquest coneixement amb altres persones professionals.



Compromís amb la millora contínua: impulsem aquest espai on repensem les metodologies d'actuació, els conceptes i les tècniques que es troben a la base de les intervencions amb infants i famílies.



Anàlisi de les situacions viscudes en l'àmbit professional i la seva reconstrucció subjectiva contrastant-les en grup.



Reconstrucció de la situació en comú per sincronitzar els coneixements empírics amb els aprenentatges acadèmics, bé provinguin de noves formacions o de la recerca bibliogràfica.

El grup de treball està format per persones professionals d'EDUVIC que treballen com a terapeutes i educadors. Es realitzen trobades bimensuals de quatre hores de durada on hi participa un grup estable de persones.

ELS SERVEIS

03

EDUVIC · SPORT



EDUVIC · SPORT

Àrea dedicada a la innovació, investigació i desenvolupament de solucions orientades a millorar l'atenció integral de persones en l'àmbit esportiu i a través de la pràctica esportiva com a eina de transformació social.

Dintre d'aquesta àrea treballem en projectes i serveis d'esport d'alt rendiment que busquen obtenir l'excel·lència esportiva i en projectes on s'utilitza l'esport com a eina educativa i d'inclusió.

Emprem com a concepte "l'esport implicat", que és el compromís i la implicació d'aconseguir, a través de l'esport, el benestar

i desenvolupament de les persones, organitzacions i comunitats.

A través de la nostra metodologia integral, ens podem implicar en el benestar i el desenvolupament de persones, organitzacions i col·lectius. Per això, hem desenvolupat serveis dirigits a esportistes i equips d'elit, *staffs* professionals, infants i joves, esportistes i equips *amateurs*, a famílies d'esportistes, a clubs i federacions, a empreses i organitzacions i a la comunitat en general.

2020

- Serveis d'acompanyament de psicologia i tutoria d'esportistes d'alt nivell en diferents equips i disciplines esportives.
- Servei de psicologia esportiva, a la selecció absoluta masculina i femenina de la Real Federación Española de Hockey.
- Desplegament a nous territoris del programa Move IN promogut per la Unió Europea (European Commission).
- Treball amb joves migrants, introduint l'esport com a eina d'integració i de socialització.
- Ampliació de l'equip de l'àrea per donar resposta a les demandes creixents i incorporar noves disciplines.
- Establiment de noves col·laboracions: conveni amb l'associació Baloncesto sin Rasgos.
- 680 esportistes i 640 famílies participants en serveis de tutoria i psicologia clínica i esportiva en entorns competitiu.
- 10 equips professionals participants en activitats formatives vinculades al rendiment esportiu.
- 90 esportistes participants en el servei de psicologia clínica.
- 59 *staffs* tècnics d'equips professionals participants en el servei de psicologia esportiva.
- 2.855 participants en programes d'inclusió social a través de l'esport.

Des de l'àrea d'EDUVIC · SPORT:

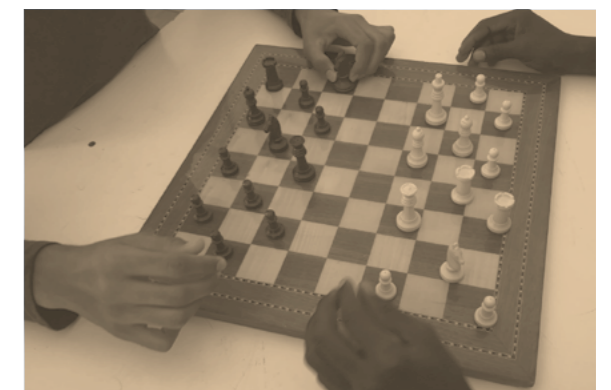
- Serveis de tutoria a esportistes de 54 equips vinculats a l'esport formatiu i a categories professionals.
- Servei de psicologia esportiva a 56 equips de diferents seccions professionals, incloent-hi dues seleccions absolutes i olímpiques.

Compromís d'EDUVIC · SPORT

Formar esportistes i professionals en l'assoliment de l'excel·lència esportiva i personal, treballant les competències o variables psicològiques i les habilitats per a la vida per esdevenir referents com a esportistes i persones.

Emprem una metodologia que intervé en les diferents dimensions de les persones i aplica la neurociència a l'esport.

Els programes que s'hi desenvolupen tenen com a finalitat el desenvolupament holístic de les persones participants, tant si procedeixen de clubs esportius o federacions com si formen part de col·lectius vulnerables.



Serveis especialitzats

ESPORTISTES D'ALT RENDIMENT		Psicologia clínica Psicologia esportiva <i>Coaching</i> Atenció a les famílies
INSTITUCIONS		Acompanyament emocional per a esportistes Tutoria Psicologia clínica Psicologia esportiva
COMUNITAT		Infants, adolescents i les seves famílies Move IN
EMPRESSES		<i>Coaching</i> empresarial

MOVE IN INVOLVED SPORT

METODOLOGIA QUE FORMA A PERSONES I ENFORTEIX COMUNITATS

Move IN Involved Sport és un programa socioeducatiu, creat per EDUVIC, per a la inclusió social i la prevenció de la radicalització en joves i adolescents a través de l'esport. El programa pretén ser implantat en una gran diversitat d'entitats perquè prenguin part conjuntament, ja siguin instituts, clubs esportius, centres oberts, entitats esportives, Serveis de Protecció i Emergència (SPE) o serveis de Primera Acol·lida i Atenció Integral (SPAAI). Les entitats que ja estan participant i implementant el Move IN són IES Torres i Bages de l'Hospitalet de Llobregat; IES Rubió i Ors de l'Hospitalet de Llobregat, PES Salesians Sant Boi, SPE Mandoni i SPAAI Jardins de Segrià. D'altra banda, amb els *partners* volem augmentar la xarxa de contactes i amb ells es realitzaran conferències, seminaris, *coffee talks*, etc., en diferents parts, tant en l'àmbit estatal com europeu. En aquesta segona edició, disposem de quatre *partners* que estan col·laborant en diferents àmbits de projecte: el CDE Dragones de Lavapiés; l'associació de Jugadores de Fútbol Sala (AJFS) i l'associació de Jugadoras de Fútbol Sala Femenino (AJFSF); i Playmore! De Fundazione Milan.

DESPLEGAMENT D'ACCIONS DEL PROGRAMA MOVE IN:

- Incorporació al Programa Move IN de 4 centres de nois migrants sols.
- Inici activitats amb l'associació Dragones de Lavapiés de Madrid.
- Centre Obert PES Salesians a Sant Boi.
- Centres Educatius: Rubio i Ors i Torres i Bages.

Innovem en:

Metodologia d'acompanyament holístic a esportistes d'alt rendiment de diferents especialitats esportives (rugbi, futbol 7, futbol 11, futbol professional, handbol, bàsquet, futbol sala, hoquei patins, hoquei herba, motociclisme ...) i assessorament a equips de suport professionals.

Programes socioeducatius en què l'esport és una eina per a la transformació de realitats socials (facilitar la integració social, eradicar o prevenir conductes socialment disruptives, prevenir la violència en contextos escolars o socialment vulnerables ...).

Treballem per:



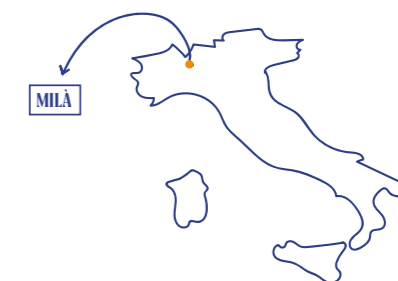
Estem presents a més territoris

Sant Joan Despí, Santa Coloma de Gramenet, Barcelona ciutat, Lleida, La Bisbal, Salt, Diversitat Les Corts, Barri Besós, Roses, Figueres, Cunit, Viladecans, Manresa, Alcanar, Roquetes, Valls, Sant Carles de la Ràpita i Roquetes, Castelldefels, Sant Feliu de Llobregat, Vilafranca del Penedès, Vilanova i la Geltrú, Vic, Piera, Vilanova del Vallès, Santa Perpètua de la Mogoda, Sant Feliu de Llobregat, Sant Andreu de Llavaneres, Deltebre, Reus, Badalona, Vallvidrera, Gironella, Montbui, Sabadell, Sant Esteve de Palautordera i l'Hospitalet de Llobregat.

ESTAT ESPANYOL: Madrid

Internacional

EDUVIC · SPORT ha iniciat la seva presència a Itàlia a través de la col·laboració amb l'entitat sense afany de lucre Playmore! de Fundazione Milan. Col·labora amb la formació en la metodologia d'un programa propi d'EDUVIC que utilitza l'activitat física com una eina de canvi per afavorir la integració social i prevenir conductes de radicalització i violència.



Clientela i ens promotors



Han confiat en nosaltres



ELS SERVEIS

03

EDUVIC - PSICOTERAPIA & TRAUMA INSTITUTE



Neurociència aplicada al benestar de les famílies, persones i professionals

Serveis terapèutics, basats en un enfocament humanista i aplicant els avenços de les neurociències, amb la finalitat de millorar la salut relacional, emocional, cognitiva i fisiològica de les **persones, parelles i famílies**.

És un servei especialitzat en l'atenció de les dificultats que poden sorgir durant la infància, l'adolescència, la joventut i la vida adulta, ja sigui a l'àmbit familiar, escolar, social o professional.

2020

- Noves instal·lacions a Barcelona (carrer Entença, 159).
- Reorganització de l'estructura organitzativa del P&TI.
- Nou servei de Neurofeedback i Biofeedback: adquisició de l'equipament i empoderament de les persones professionals.
- 53% de creixement en relació a l'any 2019.
- 167 noves demandes d'atenció psicoterapèutica.
- 292 processos terapèutics atesos.
- 684 persones ateses en l'àmbit individual, familiar i de parella.
- 2.656 sessions terapèutiques de les diferents modalitats d'atenció.
- 23 persones especialitzades col·laboren en el desenvolupament dels diferents serveis.

Atenció especialitzada per donar resposta a la demanda d'atenció durant el confinament:

- Adaptació de les plataformes informàtiques necessàries per realitzar el treball terapèutic de manera virtual.
- Servei d'atenció gratuït a professionals sanitaris i socials que es trobaven en primera línia atenent les persones afectades per la covid-19.
- Facilitació de material de protecció per poder reprendre l'atenció presencial, en especial amb persones que ho necessitaven per l'afectació emocional i relacional que havia generat la pandèmia.
- Activitats formatives dirigides a les mesures de protecció contra la covid-19 i de suport psicosocial neurocientífic cognitiu, emocional i somàtic en el context d'emergències, per tal de dotar els professionals d'estratègies per atendre les dificultats derivades de la pandèmia.





Serveis



ASSESSORAMENT ESPECIALITZAT

En aspectes referents a convivència familiar, parelles, divorcis, criança i educació, sexualitat, malalties cròniques, dificultats emocionals, nutrició, son...



PSICOTERÀPIA

En teràpia individual, teràpia de parella, teràpia familiar i teràpia amb infants i adolescents. Teràpia a domicili i en espais oberts.



Novetat

NEUROFEEDBACK I BIOFEEDBACK

Entrenament del cervell per treure el màxim rendiment i flexibilitat per afrontar situacions d'estrès, ansietat i depressió, així com millorar la concentració i les habilitats a l'àmbit laboral, esportiu, acadèmic i escolar.

Permet treballar, entre altres, el dèficit d'atenció i hiperactivitat, regulació d'estats emocionals complexes, alenir l'envelliment cerebral, dolències i malalties físiques o psicològiques, etc.

Ens trobareu a:

- C. Entença, 159, 08029 Barcelona.
- C. de l'Art, 29, 08041 Barcelona.
- C. Digoine, 6, 08902 l'Hospitalet de Llobregat.
- C. Corró, 122, 08401 Granollers.

Els beneficis de l'Institut es reinverteixen en projectes socials que milloren el benestar de les famílies i persones de la nostra societat.

04

LA GESTIÓ: davant la tempesta, gestió cooperativa

2020, UN ANY MARCAT PER UN:

Realisme...

- Entorn complex.
- Situació de tresoreria complicada.
- Condicions canviants.



...Esperançat

- Sorpresa positiva de l'actitud dels infants i joves.
- Convicció que teníem les eines.
- Implicació de totes les persones de la cooperativa.



Avui som una cooperativa més forta, més consolidada, amb una clientela molt fidelitzada i en creixement en serveis privats.



PERSONES

Treballem perquè les persones que formen part de l'organització tinguin una ocupació de qualitat, igualitària i diversa i es puguin formar i desenvolupar professionalment en un entorn saludable i segur.

Dades laborals

- Consolidació dels equips.
- Disminució de la rotació.
- Nova organització i enfortiment de l'estructura.



66 Persones sòcies

	Homes	Dones	TOTAL
Majors de 55	0	0	0
Entre 51 i 55	0	1	1
Entre 46 i 50	3	5	8
Entre 41 i 45	6	9	15
Entre 36 i 40	5	7	12
Entre 31 i 35	8	6	14
Entre 26 i 30	2	6	8
Menys de 25	0	8	8
TOTAL	24	42	66

314 Persones contractades

	Homes	Dones	TOTAL
Majors de 55	17	25	42
Entre 51 i 55	34	62	96
Entre 46 i 50	33	42	75
Entre 41 i 45	8	15	23
Entre 36 i 40	8	12	20
Entre 31 i 35	7	13	20
Entre 26 i 30	18	10	28
Menys de 25	4	6	10
TOTAL	129	185	314

41 Persones contractades

	Homes	Dones	TOTAL
Entre 46 i 50	1	1	2
Entre 36 i 40	4	1	5
Entre 31 i 35	3	4	7
Entre 26 i 30	7	9	16
Menys de 25	5	6	11
TOTAL	20	21	41

Àmbit laboral del Projecte d'Inclusió vinculat a l'àrea d'esport

Per les seves característiques de projectes temporals que es realitzen per períodes en diferents territoris, cal avaluar l'àmbit laboral d'aquest projecte per separat.

Perfil de la plantilla segons tipus de jornada

	Completa	Parcial	TOTAL
Persones sòcies	65	1	66
Persones contractades	282	32	314

Perfil de la plantilla segons tipus de tasques que realitza

	Completa	Parcial	TOTAL
Persones sòcies	53	13	66
Persones contractades	295	19	314

Altes laborals

	Homes	Dones
20-29 anys	18	37
30-39 anys	16	28
40-49 anys	4	8
+ de 50 anys	4	7
TOTAL	42	80

Relació salarial

Indica la relació entre el salari més alt i el més baix

	2018	2019	2020
	3,83	2,83	3,85

Perfil de la plantilla segons tipus de contracte

	Fix	Temporal	TOTAL
Persones sòcies	66	0	66
Persones contractades	168	146	314

Rotació equivalent

	Homes	Dones
20-29 anys	0,18 %	0,37 %
30-39 anys	0,16 %	0,28 %
40-49 anys	0,04 %	0,08 %
+ de 50 anys	0,04 %	0,07 %

Baixes laborals

	Homes	Dones
20-29 anys	38	72
30-39 anys	23	40
40-49 anys	11	9
+ de 50 anys	5	6
TOTAL	77	127

Relació salarial

Indica la relació entre el salari més baix i el salari mínim interprofessional.

	2018	2019	2020
	1,91	1,21	1,37

FORMACIÓ

Ens empoderem en l'àmbit personal i organitzacional per avançar cap a l'excel·lència:

Formació interna

- 47 accions formatives.
- 1.318 hores realitzades.
- 2.035 persones participants.
- 8,4 de valoració.

El 100% de les persones que han fet formació són avaluades per la direcció del servei en relació amb l'impacte tingut en el seu lloc de treball.

Supervisions internes

- 10 centres supervisats.
- 326 persones participants.
- 9,2 de valoració.
- 3 persones supervisoros.

El 100% de les persones treballadores (sòcies i contractades) rep avaluacions regulars i formals de l'acompliment i del desenvolupament professional.

Cada servei disposa d'un pla anual de formació en els següents àmbits:

- Capacitació tècnica.
- Formació en els diferents àmbits de gestió.
- Formació relacionada amb el cooperativisme i l'economia social.

Aquests plans:

- Són dissenyats per la Direcció de cada servei.
- Parteixen d'una avaluació de les necessitats formatives de les persones i dels serveis.
- Incorporen les aportacions realitzades per les persones treballadores, sòcies i contractades.
- Contemplen la formació dins el còmput d'hores anuals treballades.

El 2020 hem prioritzat:

- Augmentar el coneixement de les persones que s'atenen en els diferents serveis.
- Conèixer estratègies d'intervenció per poder acompanyar als diferents col·lectius atesos.
- Capacitar als professionals en l'ús d'aquestes eines/estratègies d'intervenció.
- Oferir formació específica per a cadascun dels àmbits d'intervenció per millorar les intervencions.
- Continuar la millora de les competències lingüístiques: llengua anglesa i llengua francesa.
- Vetllar contínuament per la salut i la seguretat laboral de totes les persones formant-les per a la prevenció de riscos laborals i aquest any especialment en aspectes relacionats amb la covid-19.



Títol accions formatives

	MODALITAT	HORES	ALUMN.	VALORAC.
El model d'intervenció educativa	Presencial	15	11	9,1
El/la treballador/a postcovid-19	Aula virtual	2	2	na
Personas en movimiento geográfico (3 cursos)	Teleformació	83	101	8
El sistema de acogida de adolescentes que migran (3 cursos)	Teleformació	105	260	8,08
Comprender el malestar de los chic@s del Magreb (un curs)	Teleformació	12	121	7,2
Comprender el malestar de los chic@s del Àfrica Negra (3 cursos)	Teleformació	50	220	8,6
Comprender el trauma de l@s chic@s desde la neurociència (3 cursos)	Teleformació	387	232	8,13
De la comprensión a la acción educativa (3 cursos)	Teleformació	417	263	8,7
Educació emocional	Teleformació	30	28	9,43
Diversidad sexual y de género en el marco de la intervención socioeducativa	Aula virtual	5	51	8,96
Gestió de les emocions per professionals de l'atenció amb mares adolescents	Aula Virtual	18	14	9
Curs en línia - Illustrator CC (nivell bàsic)	Teleformació	3,5	1	
Teletreball: noves formes de treballar i relacionar-nos	Teleformació	10	1	-
Les relacions interpersonals i lideratge	Teleformació	2	2	-
Formació idioma anglès	Presencial i en línia	244,25	17	9,4
Formació idioma francès	Presencial i en línia	54	3	10
Reflexió estratègica en temps incerts	Teleformació	1,5	1	-
Del caos suïcida a la competència familiar. Una mirada clínica y relacional en la etapa adolescente	Aula Virtual	8	30	9
Eines virtuals col·laboratives	Teleformació	2	1	-
Els fons europeus que inverteixen en les persones. Oportunitats per el 3er sector social de Catalunya	Teleformació	8	1	-
Gestión del sistema de bonificaciones de la formación programada por las empresas ante FUNDAE (modalitat e-learning)	En línia	60	2	7
Apoyo emocional a los niños y niñas en tiempos de pandemia	En línia	2	44	-

SALUT I SEGURETAT

Un any marcat per la covid-19:

Hem prioritzat la seguretat i la salut de totes les persones:

- 283 baixes ILT per covid-19.
- 168 suplències i baixes relacionades amb la covid-19.
- 21,88% d'augment de baixes per ILT en relació a l'any anterior.

Hem vetllat per l'equilibri emocional de les persones de l'equip per fer front a les diverses i inesperades situacions viscudes.

Assegurem uns entorns de treball saludables:

	2018	2019	2020
Incidència	44	61	26
Freqüència	25	34	15
Gravetat	0,7	0,8	0,4

La nostra política de seguretat i salut:

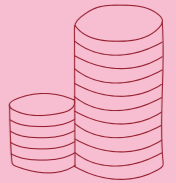
- Compromisos en matèria de seguretat i salut amb els professionals i usuaris/es dels serveis: cada professional realitza una formació inicial i continuada dos cops a l'any.
- Servei de prevenció externalitzat a una entitat especialitzada.

Durant l'any 2020:

- No s'ha produït cap apercebiment, multa o informe negatiu en relació amb la seguretat i a la salut de les persones treballadores d'EDUVIC, tant per part dels efectius d'inspecció de treball com en el marc de la norma de qualitat ISO 9001 vigent.
- No s'ha produït cap incompliment en la regulació relativa a la informació a transmetre a les persones usuàries ni de la normativa reguladora dels serveis.



DADES ECONÒMIQUES



Un any exigent en l'àmbit econòmic:

- Augment de costos derivats de la covid-19 en matèria laboral i d'equips de protecció.
- Disminució dels ingressos en determinats serveis.
- Fortes inversions per posar en marxa i millorar serveis.
- Fortes tensions de tresoreria.

GESTIÓ MOLT ACURADA
PER CONTROLAR ELS COSTOS



NATURALES A D'ENTITAT
SENSE FINALITAT DE LUCRE



Hem aconseguit assegurar la sostenibilitat de la cooperativa en un context marcat per les dificultats econòmiques en les quals es troba el Tercer Sector Social des de fa anys.

Gestionem de forma responsable,

Assegurant la sostenibilitat de la cooperativa per mantenir i ampliar:

- L'activitat de la cooperativa.
- L'ocupació.
- Els impactes que generem.

transparent...

- Auditories econòmiques internes i externes.
- Aprovació dels comptes anuals a l'Assemblea.
- Publicació dels comptes anuals auditats a disposició de tots els grups d'interès.

...i reinvertim els excedents en la nostra activitat:

- Consolidem els projectes i innovem per donar resposta a noves realitats.



	2018	2019	2020
Valor econòmic creat	16.106.067	26.746.205	24.447.249
Vendes netes	15.923.747	26.343.760	23.804.130
Altres ingressos	182.320	402.445	643.119
Valor econòmic distribuït	15.760.601	26.317.095	24.846.821
Costos d'explotació i financers	5.223.233	10.558.038	10.328.607
Despeses salarials	10.413.538	15.661.124	14.518.214
Pagaments a administracions públiques	87.715	69.650	0
Fons d'educació, formació i promoció	36.115	28.283	0
Valor econòmic retintut	345.466	429.110	182.510
Amortitzacions	88.148	227.597	182.510
Reserva obligatòria	108.345	84.848	0
Altres reserves	148.974	116.665	0
Pèrdues d'altres exercicis	0	0	0



(més informació)

VALOR SOCIAL.COOP

Monetitzem el valor social de la cooperativa en col·laboració amb la Sectorial d'Iniciativa Social de la Federació de Cooperatives de Treball de Catalunya. Des del 2017 realitzem el càlcul del ValorSocial:

Euros invertits en la millora de la qualitat dels productes o serveis de la cooperativa	904.511
Quantitats econòmiques pagades a administracions públiques	5.598.150
IVA no desemborsat per l'administració a la cooperativa degut a la seva naturalesa	2.123.308
TOTAL:	8.625.969



(més informació)

Agents proveïdors

Prioritzem les entitats proveïdores amb qui compartim principis i valors:

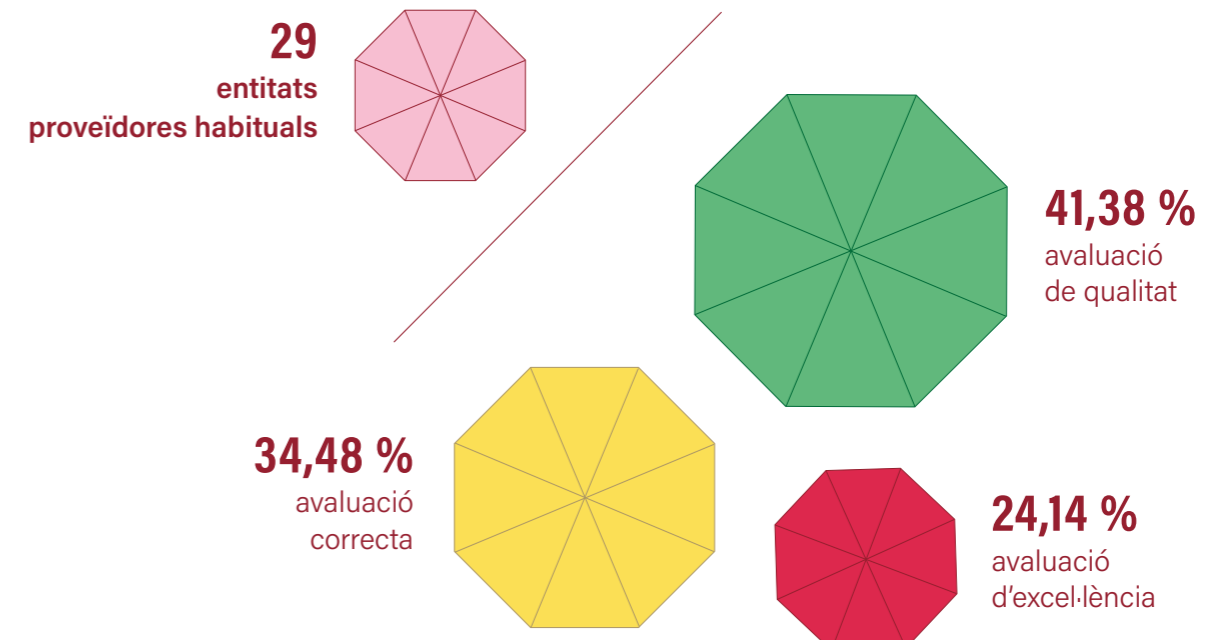
- Empreses de l'economia social.
- De proximitat i arrelades al territori.
- Amb compromís amb la responsabilitat social.

Analitzem de forma continuada als nostres agents proveïdors per assegurar uns serveis de qualitat

- Avaluem la qualitat dels serveis i productes rebuts i les possibles incidències.
- Ens coordinem de forma permanent amb les persones responsables per avaluar la qualitat, els preus i el lliurament.
- Amb la majoria d'entitats proveïdores fa més de 7 anys que hi treballem.
- Hem iniciat noves col·laboracions estratègiques degut al redimensionament de la cooperativa i la necessitat d'assegurar la capacitat de resposta.



Avaluem els agents proveïdors habituals amb criteris ambientals i socials



COMPROMÍS AMBIENTAL

Tant la cooperativa com les persones que formem part d'EDUVIC estem altament conscienciades pels problemes ambientals. En el dia a dia tenim molt present el nostre compromís amb el medi ambient: forma part de la nostra política de qualitat i de responsabilitat social i està totalment integrat en tot allò que fem.

El programa de sostenibilitat d'EDUVIC té un doble objectiu:

Identificar i minimitzar els nostres impactes ambientals, impulsant accions per reduir els consums i la generació de residus.



Conscienciar i responsabilitzar les persones participants en les nostres accions sobre la importància del respecte d'aquells objectius vinculats a un desenvolupament sostenible.

El pla de gestió ambiental contempla accions per reduir els nostres impactes:

- Controlem el consum d'energia i aigua dels serveis per poder prendre mesures correctores.
- Implantem bones pràctiques ambientals per reduir els consums i minimitzar els residus.
- Reutilitzem i reciclem la majoria dels nostres residus.
- Invertim en la millora i el manteniment de les instal·lacions per assegurar els consums mínims.
- Analitzem les bones pràctiques ambientals a partir de qüestionaris d'autoavaluació.
- Impulsem la digitalització documental, amb la finalitat d'agilitzar i racionalitzar els processos documentals i minvar l'impacte mediambiental.
- Eduquem i sensibilitzem els infants i adolescents sobre les qüestions que afecten el medi ambient i com actuar a la vida quotidiana per minimitzar aquests impactes.
- Apliquem criteris de gestió ambiental amb els nostres agents proveïdors.
- Publiquem els indicadors ambientals més rellevants a la Memòria d'Activitat i Sostenibilitat.

(més informació)



L'impacte ambiental en xifres

Una primera revisió de les dades que veurem a continuació pot aparentar un augment molt significatiu dels impactes, però cal fer una anàlisi en conjunt, tenint en compte que durant l'any 2020:

- S'han millorat els processos de recollida de dades de consums, cosa que ha facilitat l'obtenció de dades que abans no estaven disponibles.
- Ha augmentat significativament l'activitat i la dimensió de la cooperativa.
- S'han desdoblats serveis que fins ara estaven més concentrats.



Aigua

Consum aigua (m³)	2018	2019	2020	Variació
TOTAL	3.498	3.316	7.793	467,4%



Electricitat

Consum energia (kw/h)	2018	2019	2020	Variació
TOTAL	123.516	127.639	324.091	153,9%



Gas

Consum gas (m³)	2018	2019	2020	Variació
TOTAL	16.640	17.520	40.239	129,7%



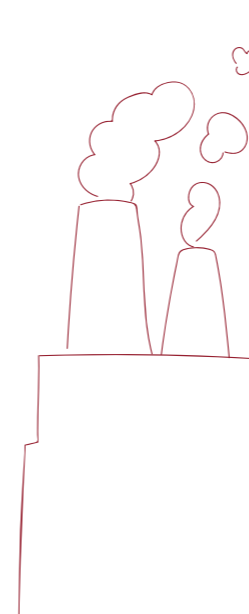
Gasoil

Consum gasoil (litres)	2018	2019	2020	Variació
TOTAL	3.207	21.996	8.813	-59,9%

Les emissions de gasos amb efecte hivernacle

EDUVIC centra també els seus esforços en disminuir els gasos d'efecte hivernacle derivats de l'activitat. A través de les eines de càlcul proporcionades per l'Oficina Catalana del Canvi Climàtic podeu trobar a continuació una estimació de les emissions de GEH derivades del consum energètic, d'aigua i combustibles fòssils.

EMISSIONS DE TONES DE CO ²	2018	2019	2020	Variació
Emissions directes - Combustibles fòssils	43,83	51,28	111,37	117,2%
Emissions indirectes pel consum elèctric	48,42	30,76	48,61	58,0%
Emissions consum d'aigua	0	1,23	7,02	470,07%
TOTAL	92,25	83,27	167	100,6%





05

SOBRE AQUESTA MEMÒRIA: aferrades a la nostra essència



Abast i contingut de la memòria

A EDUVIC som conscients que l'activitat de la cooperativa genera impactes en els diferents grups d'interès. Amb la Memòria d'Activitat i Sostenibilitat volem analitzar aquests impactes i ser transparents.

Aquesta memòria segueix els principis i els continguts bàsics establerts a la guia del Global Reporting Initiative per a l'elaboració de memòries de sostenibilitat d'acord amb els nous estàndards GRI, amb un nivell de conformitat: "opció exhaustiva".

Les dades publicades corresponen al període comprès entre l'1 de gener i el 31 de desembre del 2020. De manera complementària, també s'ha tingut en compte el Manual especial per a l'Economia Social, cicle preparatori per a l'elaboració de memòries de sostenibilitat GRI: Manual per a organitzacions petites i mitjanes, amb un nivell 1 d'autodeclaració en referència als indicadors.

Aquest any hem iniciat un nou cicle de diàleg amb els principals grups d'interès de la cooperativa per definir la materialitat i els continguts de la memòria. S'han realitzat consultes a les persones treballadores, sòcies i contractades de les quals s'han rebut valoracions molt positives i enriquidores sobre la memòria que ens han ajudat a elaborar un document més alineat a les expectatives d'aquests grups d'interès.

ANNEXOS

- Anàlisi de materialitat.
- Fitxes per serveis ampliant informació.
- Comptes anuals abreujats (amb l'informe d'auditoria) 31 de desembre de 2020.
- Taula de continguts i indicadors segons GRI.
- Taula de continguts i indicadors segons l'economia social.



Llistat de persones sòcies d'EDUVIC

- | | | |
|---------------------------------|--|-----------------------------------|
| 1 - Adela Camí i Dealbert | 23 - Irene De Luis Suárez De Deza | 45 - Marta Montoya Lahoz |
| 2 - Albert Ruiz Ramis | 24 - Javier Loyo Rivera | 46 - Mercè Samsó Sagrera |
| 3 - Ana Isabel Baldero Martínez | 25 - Jesús Aznar Moya | 47 - Meritxell González Teba |
| 4 - Andrés López Martí | 26 - Joan Josep Martínez Ballesté | 48 - Miguel Ángel Sencianes López |
| 5 - Àngels Almiñana Calderón | 27 - Joan Ronzano Trujillo | 49 - Mireia Gómez Sánchez |
| 6 - Anna Vicente Bibiloni | 28 - Joaquina De La Rosa Soto | 50 - Mireia Miguel Sánchez |
| 7 - Aram Holgado Albertos | 29 - Jordi Pou Toro | 51 - Mireia Planells Mont |
| 8 - Carla Orriols Expósito | 30 - Josu Nieto Vidal | 52 - Mònica Camí Dealbert |
| 9 - Carles Bosch Mitjà | 31 - Juan Carlos Benítez Ibáñez | 53 - Nerea Alonso Escartín |
| 10 - Carlos Fernández González | 32 - Judit Armengol Barahona | 54 - Neus Camps Latorre |
| 11 - Carolina Ruiz Tagle Rozas | 33 - Judit Rosales Molero | 55 - Nicole Tejos Barrera |
| 12 - Cristina Martín Terraza | 34 - Karla Conejero Roos | 56 - Pere Selvas Sánchez |
| 13 - Cristina Roig Caparrós | 35 - Lúcia Borrell Serulla | 57 - Rebeca López Jiménez |
| 14 - Dácil González Bernardo | 36 - Lluïsa Armengol Montasell | 58 - Sandra García Casals |
| 15 - Daniel Castillo Ruiz | 37 - Loreto Martínez Muñoz | 59 - Sandra Montoya Cot |
| 16 - David Bellós Iglesias | 38 - Luis Pulgar Perera | 60 - Sara Molina Pérez |
| 17 - Enric Gómez Mas | 39 - Luis March Planells | 61 - Sílvia Toda Navarro |
| 18 - Ester Camí Dealbert | 40 - M ^a Isabel Bueso Guillen | 62 - Sonia Badia Martínez |
| 19 - Eva Larrosa Rodríguez | 41 - M ^a Soledad Blanco Garro | 63 - Sonia Carballido Garrido |
| 20 - Francesca Sciarillo | 42 - María Córcoles Valenciano | 64 - Sonia Soriano Barrios |
| 21 - Héctor Rubies Juárez | 43 - Marina Parra Ortiz | 65 - Vanessa Gómez Soneira |
| 22 - Higinio Trujillo Valencia | 44 - Marta Gallardo Zaldívar | 66 - Victoria De La Fuente Pañell |

EDUVIC SCCL

Qualsevol comentari o qüestió relativa a aquesta memòria i al seu contingut es pot fer arribar per correu electrònic a eduvic@eduvic.coop



Cooperativa d'Iniciativa Social Sense Afany de Lucre
Especialitzada en infància, adolescència i famílies
eduvic.coop



Serveis d'atenció a la infància i l'adolescència
eduvic.coop



Serveis d'atenció a famílies
eduvic.coop



Formació - Supervisió - Consultoria - Investigació
itinere.coop



Serveis vinculats a l'esport
inspira.eduvic.coop

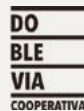


PTI (Psicoterapia and Trauma Institute)
psicoterapiatraumainstitute.com

COL-LABOREM



Institut de Formació Contínua-IL3
UNIVERSITAT DE BARCELONA



SOM MEMBRES



Federació d'entitats
d'atenció a la infància
i l'adolescència



Cooperatives
d'Iniciativa Social



Taula d'entitats
del Tercer Sector Social
de Catalunya



laconfederació

EDUVIC SCCL

Castelao, 124 Local.
08902 L'Hospitalet de Llobregat
T. 93 332 00 12
F. 93 991 00 47
eduvic@eduvic.coop