



*[PRE]
sufix que indica prioritat*

PRE OCUPADES

Ens ocupem d'allò que ens preocupa

**MEMÒRIA D'ACTIVITAT
I SOSTENIBILITAT**

2018



Cooperativa d'iniciativa social
sense afany de lucre





SEGUEIX-NOS



www.eduvic.coop
itineres.eduvic.coop
inspiras.eduvic.coop
psicoterapiatraumainstitute.com



eduvic@eduvic.coop
escolaitineres@eduvic.coop
inspiras@eduvic.coop
info@psicoterapiatraumainstitute.com



www.facebook.com/EduvicSccl/
www.facebook.com/EDUVICEScolaitineres/
www.facebook.com/inspiras.eduvic/



[@EDUVIC_Itineres](https://twitter.com/EDUVIC_Itineres)
[@eduvic_inspiras](https://twitter.com/eduvic_inspiras)



Compromís amb la diversitat de famílies i el llenguatge de gènere

Actualment es constata cada vegada més una realitat social i familiar diversa. La realitat a EDUVIC ens mostra cada dia que el model de família convencional no és l'únic i que hi ha moltes maneres de ser i fer família. És en aquest sentit que ens volem posicionar com un agent integrador per a totes aquelles estructures familiars que compleixin amb els objectius desitjats sigui quina sigui la seva composició, i ho fem en la manera en què desenvolupem la nostra activitat diària i també com us ho expliquem en aquesta memòria, utilitzant icones neutres en totes les representacions gràfiques de famílies, amb la voluntat de mostrar un model de família inclusiu, divers i no estereotipat.

Així mateix, apliquem criteris de llenguatge de gènere fent un ús no sexista de la llengua com una manera més de lluitar contra totes les classes de discriminació i desigualtat per raons de gènere, origen ètnic, creences o edat. El llenguatge és per si mateix un instrument de canvi social, que té la capacitat de dissenyar realitats i crear abstraccions, és per això que des d'EDUVIC adoptem un llenguatge inclusiu i no discriminatori amb l'horitzó de contribuir a crear una societat més justa i igualitària.



Explicació del lema de la MEMÒRIA 2018	6
Carta de la presidenta	9
2018: un any en el que hem estat OCUPADES en allò que ens PREocupa	10
LA COOPERATIVA. [PRE]ocupades per tot el que passa al nostre voltant	14
Òrgans de representació i gestió	16
DADES ECONÒMIQUES. [PRE]cedents per millorar resultats	18
L'ESTRATÈGIA: [PRE]parades per afrontar nous reptes	20
LES ALIANCES: Establim relacions im[PRE]scindibles	22
Grups d'interès	22
Entitats promotores i facilitadores	23
Projectes d'intercooperació i col·laboracions	24
LA COMUNICACIÓ [PRE]gonem les nostres fites	25
LA DIFERÈNCIA: [PRE]determinades cap a l'excel·lència	27
ELS SERVEIS [PRE]cisió en la nostra tasca	28
EDUVIC: Àrea de serveis d'atenció als infants, els adolescents i famílies	30
Centres residencials per a adolescents i joves migrats sols	31
Centre Residencial d'Acció Educativa, Kairós	32
Residència Maternal Antaviana	32
Centre d'Acolliment Talaia	33
Programa de seguiment post-institucional, Itaca	33
EDUVIC-Cruïlla. Serveis de prevenció, orientació i suport terapèutic i socioeducatiu vers les famílies	34
Servei d'Infància. Programa de mares i fills o filles davant la violència domèstica	45
Servei Tècnic Punt de Trobada	45

EDUVIC · Escola Itinere. Àrea formació i gestió del coneixement

Formació

Supervisions

Consultories

Investigació

Model de Teràpia Familiar Socioeducativa

46

48

50

51

52

53

EDUVIC · Inspira Sport. Àrea de serveis vinculats a l'esport

54

Àrea de serveis psicoterapèutics privats

58

LA GESTIÓ. Fem **[PRE]**valer la responsabilitat

60

Compromís ambiental. Contribuim a la **[PRE]**servació de l'entorn

61

Compromís amb l'equip. Som **[PRE]**scriptores del nostre equip de treball

64

Compromís amb els nostres proveïdors. **[PRE]**caució d'aplicar criteris responsables en la contractació

69

SOBRE AQUESTA MEMÒRIA

70

Abast i contingut de la memòria

70

ANNEXOS

71

Fitxes per serveis ampliant informació

71

Comptes anuals abreujats (amb l'informe d'auditoria) 31 de desembre de 2018

71

Taula de continguts i indicadors segons GRI

71

Taula de continguts i indicadors segons l'economia social

71

Llistat de persones sòcies d'EDUVIC

71

PRE

PREOCUPADES

IMPRESCINDIBLES

PREGONEM

PREMIEM

PRESERVEM

PRESCRIPTORES

PRECAUCIÓ

PREDISPOSADES

PREVEIEM

PREESTABLIM

PRENOTEM

PREDETERMINADES

PREPARADES

PREVISORES




ACCOMPLISHING A PROCESS...
Que les presentem en la Societat podem ajudar...
Les trobarem acompanyar

El futur és una...
...i les que es presenten en el futur" "M...
...i les que es presenten en el futur" "M...
...i les que es presenten en el futur" "M...



...i les que es presenten en el futur" "M...
...i les que es presenten en el futur" "M...
...i les que es presenten en el futur" "M...

Segons el diccionari aquest prefix significa prioritat, davant, abans, o bé superioritat, excel·lència.



**PREOCUPADES
PEL QUE PASSA AL
NOSTRE ENTORN I
OCUPADES
EN DONAR-HI
RESPOSTA**

Per a EDUVIC la prioritat és posar al davant les persones que atenem: infants, adolescents, joves i famílies en risc d'exclusió, i els serveis que oferim.



Adela Camí i Dealbert

Presidenta i directora
general d'EDUVIC



CARTA DE LA PRESIDENTA

Us presentem la memòria de sostenibilitat del 2018 que conté un resum de les activitats i els principals aspectes econòmics, socials i ambientals de la cooperativa. Un any marcat pel gran increment del nombre de persones ateses, i tanmateix amb la contradictòria convicció que aquest ha estat un dels períodes més complicats per a EDUVIC des del seu naixement ara fa més de 25 anys.

Escriu aquestes paraules amb la convicció d'haver superat moltes de les dificultats i que les que resten estan en vies de ser resoltes. I aquest és el nostre gran triomf d'enguany, mantenir-nos fidels a la nostra missió com a cooperativa d'iniciativa social, malgrat totes aquestes dificultats. La conjuntura sociopolítica ens ha afectat especialment donat que la nostra activitat se centra en l'atenció a la infància, l'adolescència i la joventut en risc d'exclusió i ens hem vist desbordades per una allau de demandes d'atenció que l'autoexigència i el compromís amb la societat que ens defineixen no ens han permès desatendre.

Aquest increment de la nostra activitat que repercuteix en un augment de les persones ateses i que aparentment hauria de ser una dada positiva, des d'EDUVIC ho vivim amb un cert neguit, ja que és el reflex de les grans desigualtats que marquen la societat a nivell mundial i de la importància de la nostra existència, que en un món just no seria tan necessària. Aquesta realitat ens [pre]ocupa.

Així doncs, és en el marc d'aquest escenari que hem reforçat la solidesa de l'equip de professionals d'EDUVIC. En un context poc favorable hem demostrat la nostra capacitat de resposta amb la màxima implicació i un compromís incondicional, cosa que ha posat de manifest la força i la resiliència del model cooperatiu amb el qual ens identifiquem plenament. Vull utilitzar aquest espai per mostrar una vegada més agraïment a totes les persones que conformen els diferents equips d'EDUVIC per l'esforç, la flexibilitat, la capacitat de reorganització, la superació, la predisposició i la responsabilitat amb les quals han desenvolupat les seves funcions.

Aquest compromís i implicació de les persones ens han permès augmentar la capacitat d'acció i assegurar la qualitat dels serveis, alhora que hem pogut assumir nous reptes en l'atenció de col·lectius emergents i consolidar l'àmbit dels serveis vinculats a l'esport.

Alguns dels aspectes que destaquem aquest any és que hem reafirmat el creixement de la nostra activitat amb un augment molt important de les persones ateses que s'ha traduït en la gran ampliació de l'equip de professionals en un 76 %, motiu pel qual en alguns moments s'ha tensionat l'estructura organitzativa i financera de la cooperativa fins que la mateixa ha assolit la dimensió adequada.

Aquest ha estat un any que ens ha posat a prova. Hem hagut de desenvolupar la capacitat d'assumir nous reptes en l'atenció de col·lectius força desconeguts fins ara, els nois i noies migrats sols, per als quals hem posat en funcionament 10 centres; la creixent expansió territorial dels serveis de teràpia familiar per donar resposta amb més eficiència; una línia de col·laboració per a la gestió del coneixement; la incorporació de persones sòcies i de perfils professionals diferents i la nova línia de coneixement i activitat amb la neurociència i el processament del trauma, han estat algunes de les àrees que han validat el nostre model d'intervenció i gestió com un model sostenible i consolidat.

A més, ens fa molta il·lusió compartir amb vosaltres que enguany hem rebut el reconeixement CoopCat per la nostra capacitat de transformació social i la contribució a la societat, destacant l'atenció que s'ha donat als menors migrats sense referents familiars, juntament amb el compromís, l'eficiència i l'aplicació dels valors cooperatius, tots ells fusionats per donar prioritat a aquesta emergència de país.

Donar prioritat, posar al davant, donar importància... [pre]ocupades en donar resposta a les necessitats en contextos difícils i complexos en temps record amb la mirada sempre posada en les persones usuàries. Aquest és el nostre lema d'enguany i us el volem transmetre en cadascuna de les paraules, les dades i els gràfics que veureu en aquesta memòria, darrere dels quals hi ha totes aquestes persones ateses i tot l'equip que forma part d'EDUVIC, amb els quals seguirem buscant espais per a la millora, la creativitat, la formació i el diàleg que ens facin créixer com a comunitat de professionals dins la nostra cooperativa.

El nostre compromís i la nostra implicació ens han permès...

Doblar la nostra capacitat d'acció, assegurant la qualitat dels serveis.

Assumir nous reptes en l'atenció a nous col·lectius (nois migrats, àmbit escolar, àmbit esportiu, formació, investigació...).

Posar en marxa 10 serveis nous per donar resposta a l'arribada de menors migrats sols.

Rebre el reconeixement Coopcat 2018 per la nostra capacitat de transformació social i la contribució a la societat.

Consolidar l'àmbit de serveis vinculats a l'esport i adaptar-lo a noves realitats.

AUGMENTEM EL NOSTRE IMPACTE

4.130

6.099

Infants i adolescents atesos

2.551

3.051

Famílies ateses

CONSOLIDEM UN CREIXEMENT CONTINUAT

6.856.310€

16.106.067 €

De facturació

Dades

2017

2018

2018

UN ANY EN QUÈ HEM ESTAT OCUPADES EN ALLÒ QUE ENS PRE OCUPA



ENFORTIM EL NOSTRE EQUIP

186

328

Professionals contractats/es

46

60

Professionals socis/es

COL·LABOREM DE FORMA ESTABLE

116

122

Persones promotores i facilitadores

33

39

Serveis gestionats

COMPARTIM CONEIXEMENT

1.367

Participants a EDUVIC · Escola Itinere que ens puntuen amb excel·lent

9

27

36

Entitats han rebut accions de supervisió o consultoria

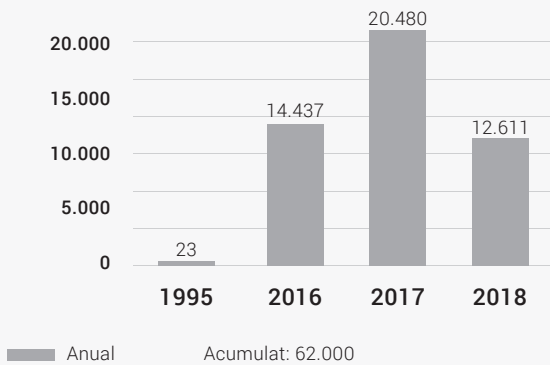
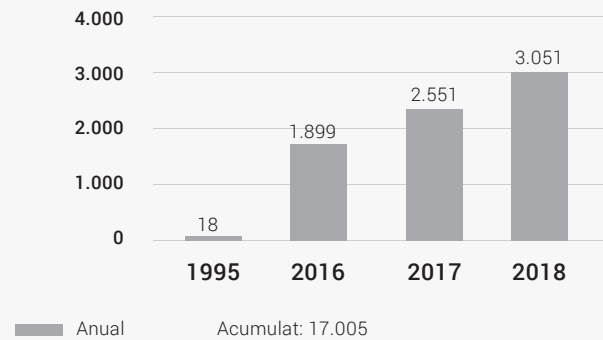
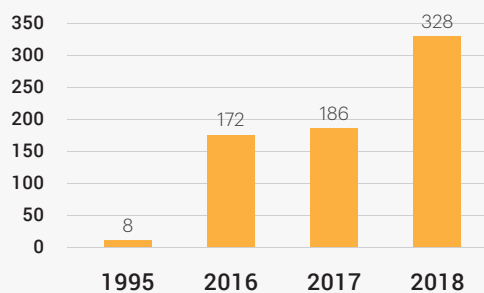
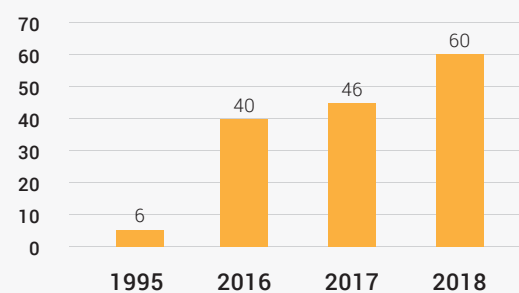
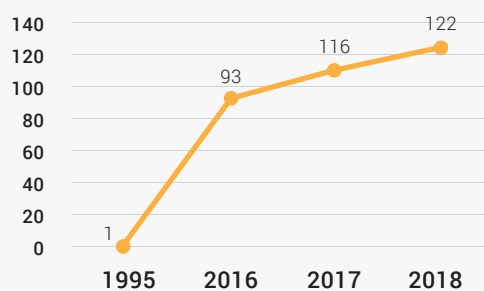
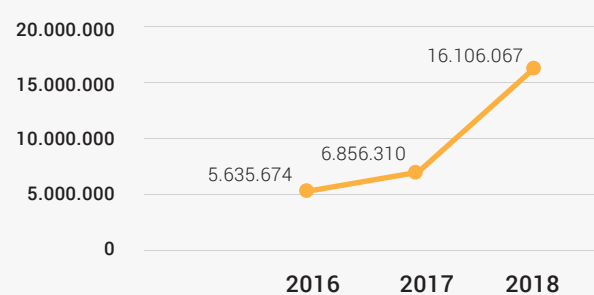


Gestionem

39

serveis

Amb el suport de

328professionals
contractats/des**60**professionals
socis/es**122**institucions promotores
i facilitadores**INFANTS I ADOLESCENTS ATESES****FAMÍLIES ATESES****PROFESSIONALS CONTRACTATS/DES****PROFESSIONALS SOCIS/ES****CLIENTS PROMOTORS****FACTURACIÓ (€)****2018****UN ANY DE RESPOSTES A EMERGÈNCIES**

- Atenció i acompanyament a menors migrats sols.

**I D'OBRIR NOVES MIRADES...**

- Serveis de salut relacional i emocional a les escoles.
- Programa AMIT (aprenc, m'implico, treballa).
- Presència a nous territoris.
- Diversificació dels serveis.



LA COOPERATIVA

PREOCUPADES PER TOT EL QUE PASSA AL NOSTRE VOLTANT

Educere

EDUVIC

Victoria

El nom de la cooperativa recull la nostra voluntat d'acompanyar (*educere*) les persones ateses perquè puguin treure el màxim profit de les seves potencialitats, s'apoderin de les seves vides, **vencin** les dificultats (*victoria*) i promoguin la transformació en ells mateixos i el seu entorn.

SOM COOPERATIVA...

Un projecte col·laboratiu gestionat amb els valors propis del cooperativisme: l'ajuda mútua, la democràcia, l'equitat, la solidaritat, l'honestedat i la transparència.

....SENSE ÀNIM DE LUCRE

Reinvertim els excedents en els propis projectes i en innovació per donar resposta a noves realitats socials.

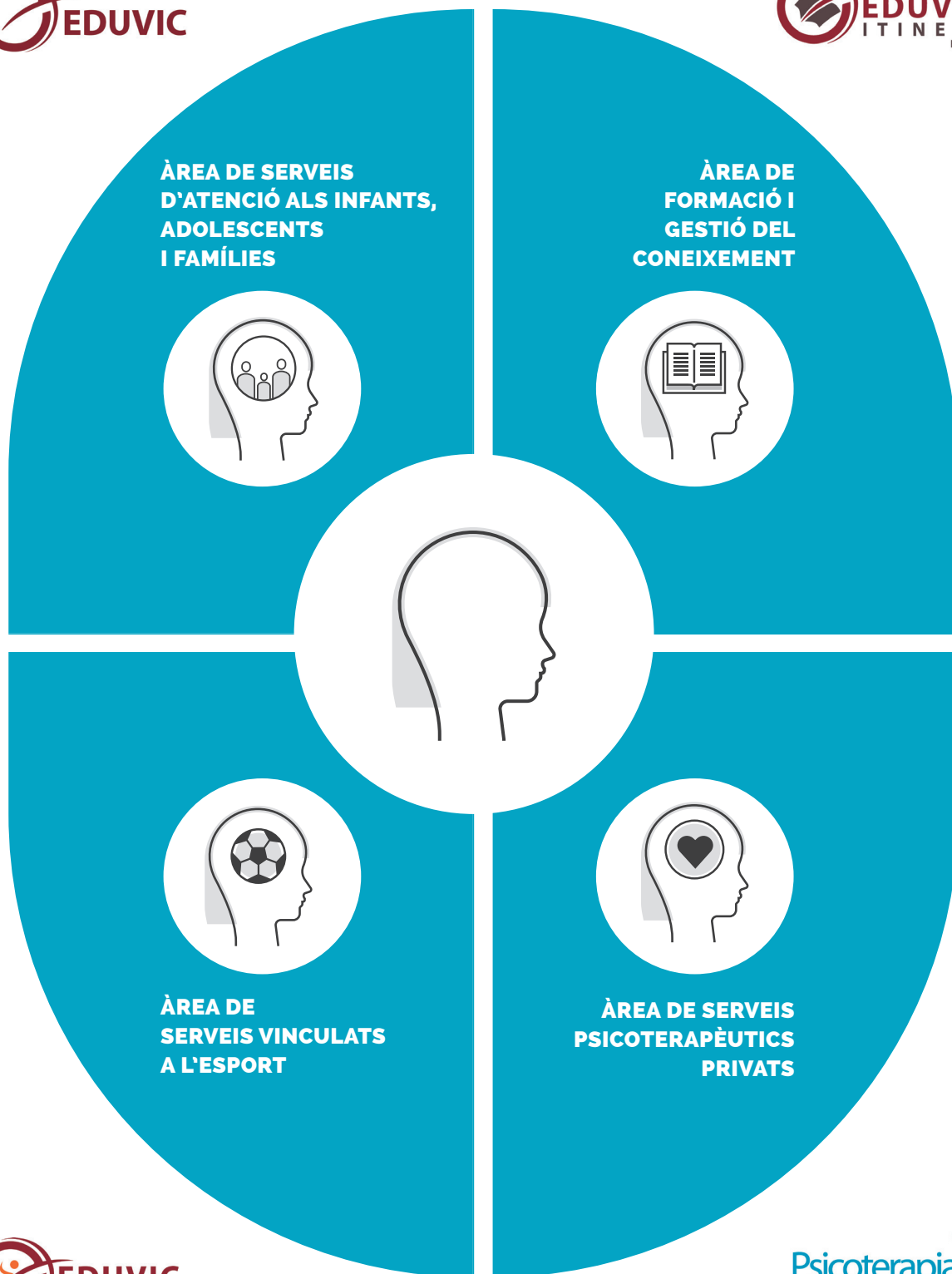
...D'INICIATIVA SOCIAL...

Posem a la persona en el centre de la nostra acció, des de la proximitat, la responsabilitat i la capacitat d'autogestió.

SOM ESPECIALISTES

Treballem amb la infància, l'adolescència, la joventut i les seves famílies per incidir en el seu entorn i en la societat, tant a nivell especialitzat com preventiu.

OFERIM RESPOSTES INNOVADORES EN ELS SEGÜENTS ÀMBITS:

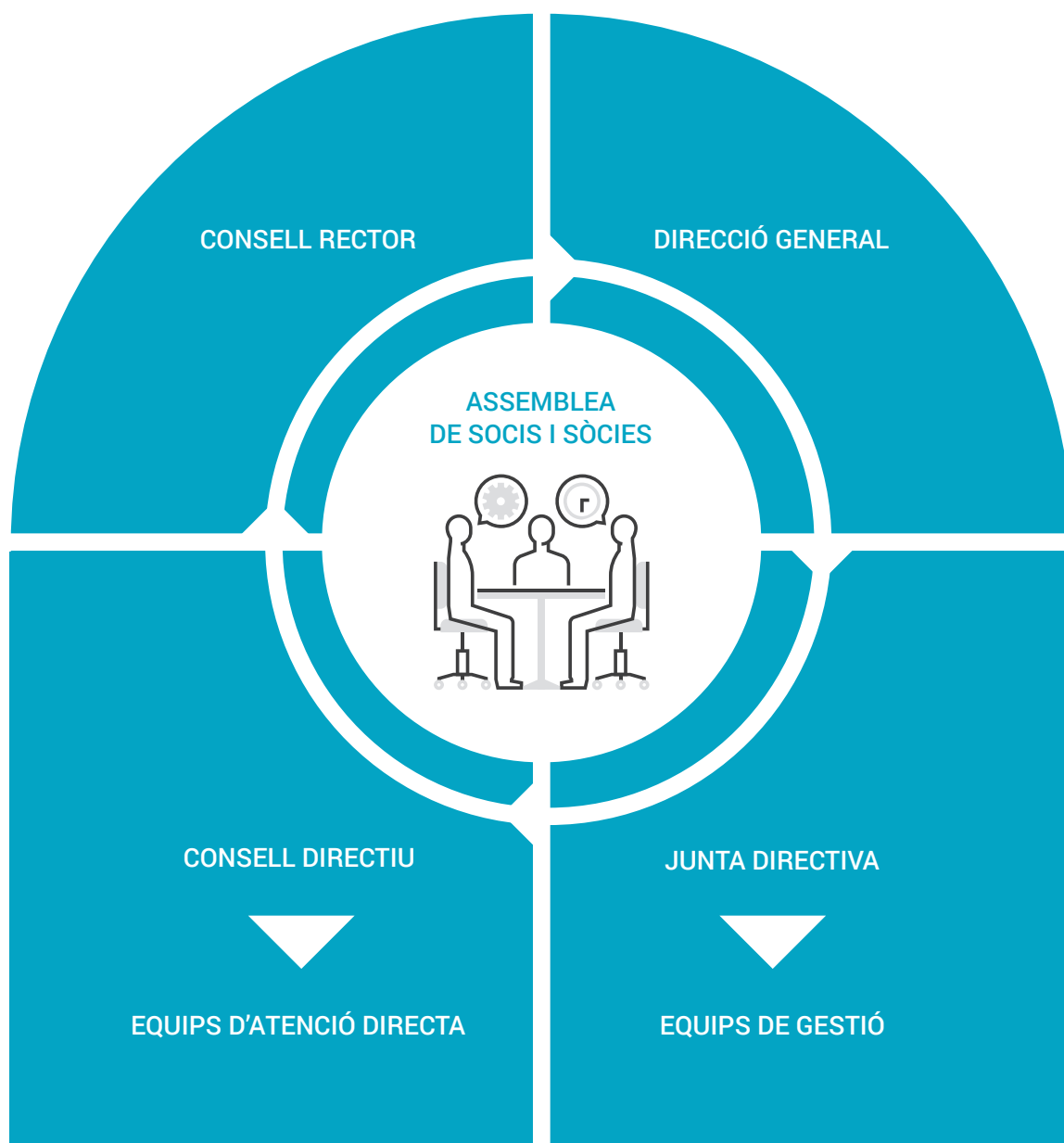


ÒRGANS DE REPRESENTACIÓ I GESTIÓ

Dues estructures complementàries permeten trobar l'equilibri entre la presa de decisions àgils i la gestió democràtica de la cooperativa.

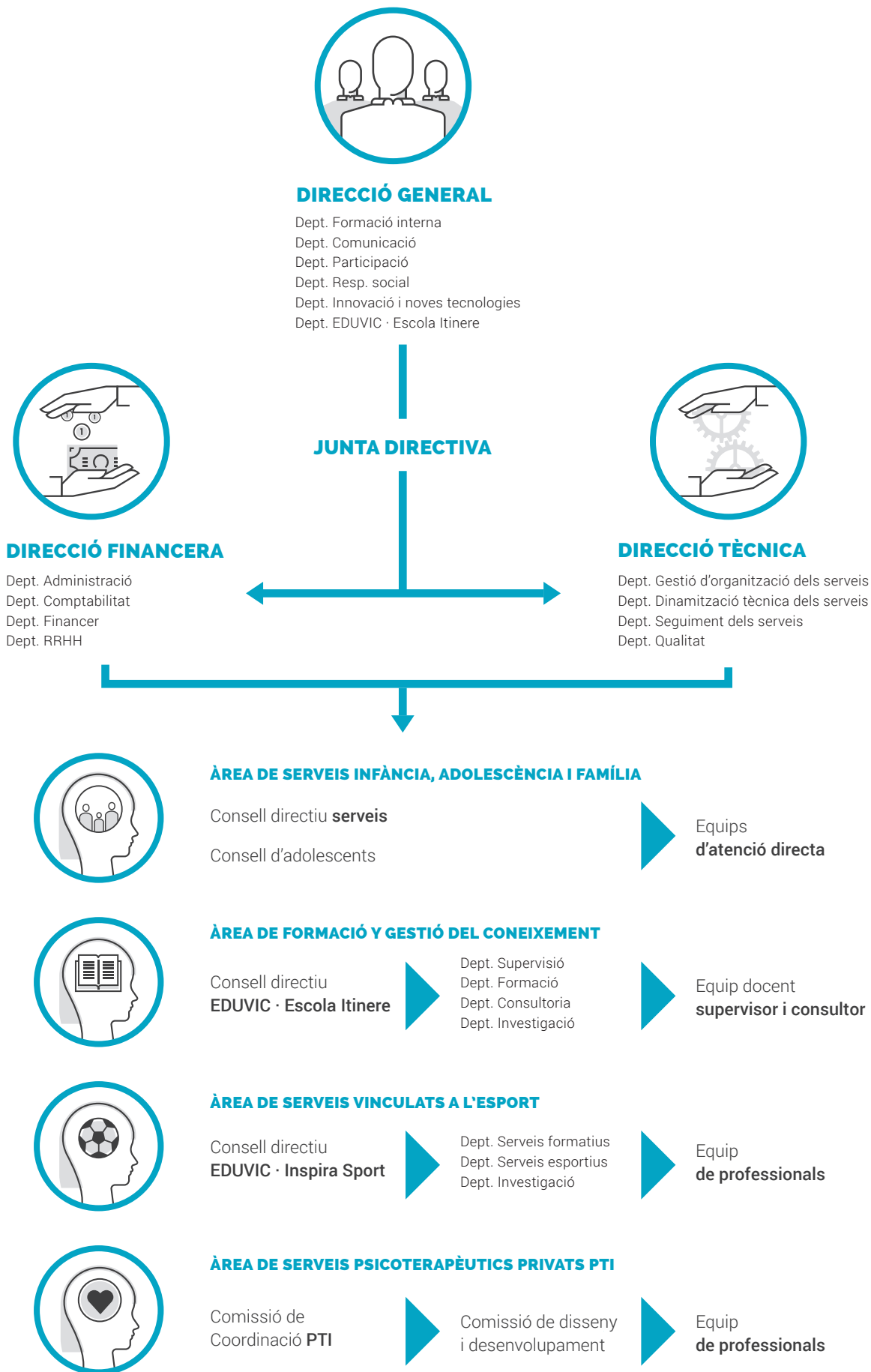
El Reglament d'Ordre i Funcionament (ROF) recull els mecanismes d'accés tant a la condició de soci com als principals òrgans de govern i direcció de la cooperativa, així com els requisits i les condicions de sortida de l'organització.

ORGANIGRAMA INSTITUCIONAL



Hem adaptat l'estructura d'EDUVIC a la nova dimensió, assegurant la qualitat i la correcta organització de la cooperativa.

ORGANIGRAMA FUNCIONAL



DADES ECONÒMIQUES

PRECEDENTS PER MILLORAR RESULTATS

Gestionem els recursos de manera responsable i transparent, assegurant la sostenibilitat de la cooperativa per mantenir i ampliar la nostra activitat, l'ocupació i els nostres impactes.

- Auditories econòmiques externes.
- Interventors de comptes de la cooperativa.
- Aprovació dels comptes anuals a l'Assemblea.
- Publicació dels comptes anuals auditats a disposició de tots els grups d'interès.



2018



- Increment de la capacitat d'acció.
- Increment de les fonts de finançament.
- Rigor i eficiència en la gestió.

REINVERTIM ELS EXCEDENTS EN LA COOPERATIVA

consolidem els projectes i innovem per donar resposta a noves realitats.

	2016	2017	2018
Valor econòmic creat	5.639.158	6.856.310	16.106.067
Vendes netes	5.613.232	6.795.560	15.923.747
Altres ingressos	25.926	60.750	182.320
Valor econòmic distribuït	5.600.859	6.816.854	15.760.601
Costos d'explotació i financers	1.651.538	1.784.938	5.223.233
Despeses salarials	3.941.915	5.023.168	10.413.538
Pagaments a administracions públiques	4.830	5.705	87.715
Fons d'educació, formació i promoció	2.576	3.043	36.115
Valor econòmic retingut	38.331	39.454	345.466
Amortitzacions	19.976	17.774	88.148
Reserva obligatòria	7.728	9.129	108.345
Altres reserves	10.627	12.551	148.974
Pèrdues d'altres exercicis	0	0	0

MONETITZEM EL VALOR SOCIAL DE LA COOPERATIVA

en col·laboració amb la Sectorial d'Iniciativa Social de la Federació de Cooperatives de Treball de Catalunya.

**VALOR
SOCIAL.COOP**

DES DEL 2017 REALITZEM EL CÀLCUL DEL VALOR SOCIAL

Euros invertits en la millora de la qualitat dels productes o serveis de la cooperativa	1.524.009
Quantitats econòmiques pagades a administracions públiques	3.135.888
IVA no desemborsat per l'administració a la cooperativa degut a la seva naturalesa	762.950
TOTAL	5.422.847
Nombre d'espais de participació amb persones usuàries (grups de treball)	6
Nombre de xarxes, plataformes i organismes de participació local en els quals participa EDUVIC	5



679.896 €

Estalvi produït per joves residents als CRAEs

Més informació:





L'ESTRATÈGIA

PREPARADES
PER AFRONTAR
NOUS REPTES





MISSIÓ

La nostra missió és **treballar per a les persones** en general i en especial per a la infància, adolescència, joves i les seves famílies, amb la **promoció, creació i gestió de serveis i recursos sense ànim de lucre**, des d'una **perspectiva cooperativista** i en col·laboració amb l'administració o la iniciativa privada. Els àmbits en què s'estenen els nostres projectes i programes són **l'educació, el lleure, la cultura, la sanitat, el foment i la pràctica d'activitats esportives, l'atenció residencial, l'atenció terapèutica i familiar** i altres àmbits que incideixen en l'atenció integral a les persones.



VISIÓ

- Incrementar de manera proactiva la nostra capacitat de donar resposta a aquelles necessitats de les persones susceptibles de ser ateses des de projectes socials, educatius, terapèutics i esportius.
- Generar noves fòrmules de col·laboració empresarial i noves àrees d'acció econòmicament ètiques i amb un impacte positiu en el territori. Amb l'objectiu final d'aportar recursos econòmics als projectes socials que desenvolupem.
- Generar i gestionar amb qualitat els diversos serveis oferts i implementats sota el principi de la innovació continuada.
- Promoure la sensibilització de les persones cap a la necessitat d'una transformació social, que millori, en última instància, les condicions de vida de la població en general en els territoris en els quals desenvolupem la nostra activitat.
- Socialitzar el coneixement adquirit a partir de la nostra experiència fomentant l'intercanvi que permeti la generació de nous coneixements.
- Ser referents en la formació i la supervisió en l'àmbit social, educatiu, esportiu i psicoterapèutic.
- Ser reconegudes com a especialistes en el treball educatiu dins el món de l'esport i a través de la pràctica esportiva.



VALORS

La persona com a centre de tota acció professional.

INICIATIVA SOCIAL	TREBALL INTERDISCIPLINARI
TRANSFORMACIÓ SOCIAL	INVESTIGACIÓ – ACCIÓ
RESPONSABILITAT SOCIAL	QUALITAT INTEGRAL
PROXIMITAT RELACIONAL	AGILITAT ORGANITZATIVA
COOPERACIÓ	TRANSPARÈNCIA
INNOVACIÓ TÈCNICA	PARTICIPACIÓ ACTIVA

LES ALIANCES ESTABLIM RELACIONS IMPRESINDIBLES

Escoltem per millorar la nostra capacitat de transformació social:

Identifiquem els nostres grups d'interès i establím canals de comunicació que ens permeten escoltar i atendre les seves demandes.

GRUP D'INTERÈS

PROFESSIONALS
SOCIS/ES
PROFESSIONALS
CONTRACTATS/DES

PARTICIPANTS
EN ELS NOSTRES
SERVEIS

CLIENTS PROMOTORS

COL-LABORADORS

PROVEÏDORS

COMUNITAT

ELS NOSTRES COMPROMISOS

Formació
Acompanyament
Cura
Transparència
Participació

Presència
Calidesa
Corresponsabilitat
Experiència
Qualitat

Il·lusió
Esperança
Fidelitat
Confiança
Innovació

Professionalitat
Disponibilitat
Experiència
Capacitat d'adaptació
Eficiència

Solvència
Transparència
Confiança

Transformació social
Flexibilitat
Cooperació
Qualitat
Responsabilitat

ALGUNES XIFRES...

Ara som:

60 persones sòcies.
328 professionals.

Atenem a més persones:

6.099 infants i adolescents.
2.596 famílies.
6.512 participants en projectes
gestionats per EDUVIC·Inspira Esport.
1.054 participants en les accions
d'EDUVIC · Escola Itinere.

Sumem complicitats:

122 Persones clientes
promotores/facilitadores.
39 serveis gestionats.

Treballem en xarxa per a la
transformació social:

6 Col·laboracions estables.
5 Participacions en estructures
representatives.

Establím relacions estables / confiança:

100% permanència dels proveïdors.

Teixim vincles
per assolir major incidència.

ENTITATS PROMOTORES I FACILITADORES

Col·laborem per donar respostes àgils i eficaces davant necessitats emergents:

Ajuntaments

- 01 | Abrera
- 02 | Aitona
- 03 | Almofter
- 04 | Badalona
- 05 | Barcelona
- 06 | Begues
- 07 | Gavà
- 08 | Cambrils
- 09 | Canovelles
- 10 | Canyelles
- 11 | Castelldefels
- 12 | Castellví de Ronçana
- 13 | Cerdanyola
- 14 | Cervelló
- 15 | Cervera
- 16 | Collbató
- 17 | Corbera de Llobregat
- 18 | Cornellà de Llobregat
- 19 | El Masnou
- 20 | El Papiol
- 21 | El Prat de Llobregat
- 22 | El Morell
- 23 | El Pont de Suert
- 24 | El Vendrell
- 25 | Esparraguera
- 26 | Esplugues de Francolí
- 27 | Esplugues de Llobregat
- 28 | Granollers
- 29 | Igualada
- 30 | L'Hospitalet de Llobregat
- 31 | La Palma de Cervelló
- 32 | La Pobla de Segur
- 33 | La Portella
- 34 | La Seu d'Urgell
- 35 | Les Borges Blanques
- 36 | Lliçà de Vall
- 37 | Manresa
- 38 | Martorell
- 39 | Mataró
- 40 | Molins de Rei
- 41 | Mollerussa
- 42 | Montcada i Reixach
- 43 | Olesa de Montserrat
- 44 | Olivella
- 45 | Pallejà
- 46 | Premià de Dalt
- 47 | Reus
- 48 | Rosselló

- 49 | Sabadell
- 50 | Salou
- 51 | Sant Adrià del Besòs
- 52 | Sant Andreu de la Barca
- 53 | Sant Boi de Llobregat
- 54 | Sant Climent
- 55 | Sant Cugat del Vallès
- 56 | Sant Esteve Sesrovires
- 57 | Sant Feliu de Llobregat
- 58 | Sant Joan Despí
- 59 | Sant Just Desvern
- 60 | Sant Llorenç de Morunys
- 61 | Sant Pere de Ribes
- 62 | Sant Vicenç dels Horts
- 63 | Santa Coloma de Cervelló
- 64 | Santa Coloma de Gramenet
- 65 | Sitges
- 66 | Solsona
- 67 | Sort
- 68 | Tarragona
- 69 | Tàrraga
- 70 | Terrassa
- 71 | Torrelles de Llobregat
- 72 | Tremp
- 73 | Vallirana
- 74 | Valls
- 75 | Viladecans
- 76 | Vilafranca del Penedès
- 77 | Vilanova i la Geltrú
- 78 | Vila-seca

Consells Comarcals

- 01 | Consell Comarcal d'Alt Penedès
- 02 | Consell Comarcal del Garraf
- 03 | Consell Comarcal del Tarragonès

Consortis

- 01 | Consorci de Serveis Socials de Barcelona

Cooperatives

- 01 | Delta
- 02 | Doble Via

Diputacions

- 01 | Diputació de Barcelona
- 02 | Diputació de Lleida
- 03 | Diputació de Tarragona
- 04 | Diputació de Girona

Fundacions, Associacions i Entitats

- 01 | Associació Catalana de Municipis
- 02 | Associació Bizgarri
- 03 | Associació Provivienda
- 04 | Associació Suerte (França)
- 05 | Associació Educativa per a Joves Betània
- 06 | Centre d'Estudis Jurídics i Formació Especialitzada
- 07 | CEPS Projectes Socials
- 08 | Casal dels Infants. Acció social als barris
- 09 | CDIAP Esquerra de l'Eixample de la Fundació Catalana Síndrome de Down
- 10 | CRAE Rosalia
- 11 | Creu Roja
- 12 | Fundació Bancària "la Caixa"
- 13 | Fundació Catalana de l'Esplai
- 14 | Fundació Centre Obert Joan Salvador Gavina
- 15 | Fundació Fútbol Club Barcelona
- 16 | Fundació Germà Tomàs Canet
- 17 | Fundació per a persones amb discapacitat Illa de Menorca
- 18 | Fundació Maria Auxiliadora
- 19 | Fundació Mercè Fontanilles
- 20 | Fundació Nous Cims
- 21 | Fundació Probitas
- 22 | Germanes Hospitalàries Benito Menni
- 23 | Hospital Sant Joan de Déu
- 24 | Salesians Sant Jordi, Sant Boi.
- 25 | Salesians Sant Jordi- PES Lleida

Generalitat de Catalunya

- 01 | Departament de Treball, Afers Socials i Famílies, Direcció General d'Atenció a la Infància i l'Adolescència
- 02 | Departament de Treball, Afers Socials i Famílies, Direcció de Famílies
- 03 | Departament de Treball, Afers Socials i Famílies. Secretaria General i Gabinet Tècnic
- 04 | Departament de Justícia

Universitats i Instituts

- 01 | IL3, Institut de Formació Contínua, Universitat de Barcelona
- 02 | UEMC, Universitat Europea Miguel de Cervantes
- 03 | Institut Alecs
- 04 | Institut Nacional d'Educació Física de Catalunya (INEFC).
- 05 | ICE Institut de Ciències de l'Educació de la UdL

PROJECTES D'INTERCOOPERACIÓ I COL·LABORACIONS

Construïm sinergies: Estem [PRE]disposades a generar aliances:

COL·LABOREM



Invulnerables amb la visió

Gràcies a la col·laboració amb Natural Optics Group, tots els nois i les noies dels centres d'acollida gestionats per EDUVIC tenen la revisió de la vista i ulleres graduades de forma gratuïta.

FORMEM PART

de l'Ateneu Cooperatiu de l'Hospitalet com a entitat fundadora promotora <http://www.ateneulh.coop>:



de plataformes representatives:



Sectorial de Cooperatives d'Iniciativa Social
Comissió de Gestió de la Sectorial



Junta Directiva
Comissió de Centres Residencials d'Acció Educativa (CRAEs)
Comissió de Formació
Grup de treball Clau Coneixement
Grup de treball nois MENA



CPI Xarxa Proinfància FEDAIA

ESTEM PRESENTS

a través de la Fedaia i de la sectorial de cooperatives d'iniciativa social, a:



Taula d'entitats del Tercer Sector Social de Catalunya

Plataforma d'Infància de Catalunya (PINCAT), com a representant de la Sectorial de Cooperatives d'Iniciativa Social



La Confederació Empresarial de l'Economia Social de Catalunya + Taula d'entitats del Tercer Sector Social de Catalunya

Grup de concertació i contractació pública de serveis d'atenció a les persones com a representant a FEDAIA

LA COMUNICACIÓ

PREGONEM LES NOSTRES FITES



OBJECTIU

Incrementar la visibilitat de les nostres accions.

	2017	2018		
NOMBRE TOTAL DE VISITES AL PERFIL ABAST DE LES PUBLICACIONS	1.087	1.641	▲ 51%	
	173.384	178.335	▲ 3%	
NOMBRE TOTAL DE VISITES AL PERFIL NOMBRE D'IMPRESSIONS	12.386	13.204	▲ 7%	
	164.512	171.680	▲ 4%	
TOTAL D'USUARIS/ES QUE HAN VISITAT LES WEBS NOMBRE DE VISITES (SESSIONS) A LES WEBS	28.273	39.059	▲ 38%	
	79.477	107.852	▲ 36%	

NOMBRE DE VISITES ▲ **51%** ABAST DE PUBLICACIONS ▲ **3%**

Dades 2017 / 2018	/EduvicSccl		EDUVICEscolaitnere		/inspira.eduvic		TOTAL	
NOMBRE DE VISITES	612	1254	298	232	177	155	1.087	1.641
ABAST DE PUBLICACIONS	77.750	94.710	61.832	45.119	34.071	38.506	173.653	178.335

2018



REDEFINICIÓ DE L'ESTRATÈGIA DE COMUNICACIÓ DE LA COOPERATIVA



ELABORACIÓ DE NOUS MATERIALS COMUNICATIUS



DIA INTERNACIONAL DE LES COOPERATIVES

Cooperativisme al servei dels qui més ho necessiten

Nascuda el 1994, EDUVIC és una entitat social de proximitat i sense ànim de lucre especialitzada en infància, adolescència i famílies, que busca l'objectiu final d'afavorir el patiment i els problemes relacionats de les persones.

Com a cooperativa, Eduvic busca la seva especialitat en projectes de inclusió social i d'empoderament de persones vulnerables, de manera especial en el treball amb la infància i la adolescència.

Serveis socials

EDUVIC promou la inclusió social i el desenvolupament personal i professional de les persones que ho necessiten, mitjançant la seva especialització en projectes de inclusió social i d'empoderament de persones vulnerables, de manera especial en el treball amb la infància i la adolescència.

EDUVIC està adscrita en el procés migratori sense referents adults



Equip de treball d'EDUVIC.

com a resultat de la seva especialització en projectes de inclusió social i d'empoderament de persones vulnerables, de manera especial en el treball amb la infància i la adolescència.

L'INAB acompanya les persones en la superació de les seves dificultats vitals

El treball associatiu és una forma de treball que permet a les persones que ho necessiten, mitjançant la seva especialització en projectes de inclusió social i d'empoderament de persones vulnerables, de manera especial en el treball amb la infància i la adolescència.

Escoles de formació

EDUVIC ofereix cursos de formació per a les persones que ho necessiten, mitjançant la seva especialització en projectes de inclusió social i d'empoderament de persones vulnerables, de manera especial en el treball amb la infància i la adolescència.

com a resultat de la seva especialització en projectes de inclusió social i d'empoderament de persones vulnerables, de manera especial en el treball amb la infància i la adolescència.

Treball associatiu

El treball associatiu és una forma de treball que permet a les persones que ho necessiten, mitjançant la seva especialització en projectes de inclusió social i d'empoderament de persones vulnerables, de manera especial en el treball amb la infància i la adolescència.

Escoles de formació

EDUVIC ofereix cursos de formació per a les persones que ho necessiten, mitjançant la seva especialització en projectes de inclusió social i d'empoderament de persones vulnerables, de manera especial en el treball amb la infància i la adolescència.



Associacionisme. Neix l'Ateneu Cooperatiu de LH, que aplega entitats promotores de projectes d'empresoria col·lectiva

L'economia social i el cooperativisme, eixos de La Col·lectiva

Cinc cooperatives hospitalenques són les impulsores de La Col·lectiva, o el que és el mateix, l'Ateneu Cooperatiu de L'Hospitalet



L'Escola Patufet va acollir una de les darreres jornades de La Col·lectiva

Difondre els valors del cooperativisme i de l'economia social i donar suport a les futures iniciatives que sorgiran a L'Hospitalet al voltant de projectes d'empresoria col·lectiva són els objectius d'aquest ateneu constituït el 2018. Al darrere hi ha cinc cooperatives de la ciutat: la Fundació Eduvic, Coop de Mè, D'ocrea i l'Espai Blosca.

amb la comunitat i la transformació social, i així amb la voluntat de ser present a tots els barris.

A l'acte, s'ha presentat l'assessorament a qui tingui un projecte cooperatiu, participa en la recuperació de la memòria del patrimoni fàbri i del cooperativisme a la ciutat i organitza tertúlies sobre consum ètic, com per exemple la recent taula de debat que va tenir lloc a l'escola Patufet sobre com l'economia social pot transformar l'educació.

Amb el suport de la Generalitat i de la xarxa catalana d'ateneus cooperatius, es presenta com "un espai de concertació entre entitats públiques i privades per al foment de l'economia social i solidària, la creació d'empreses cooperatives i la generació d'ocupació arrelada al territori". La missió valors com l'equitat, la sostenibilitat, el compromís amb la comunitat i la transformació social, i així amb la voluntat de ser present a tots els barris.

A l'acte, s'ha presentat l'assessorament a qui tingui un projecte cooperatiu, participa en la recuperació de la memòria del patrimoni fàbri i del cooperativisme a la ciutat i organitza tertúlies sobre consum ètic, com per exemple la recent taula de debat que va tenir lloc a l'escola Patufet sobre com l'economia social pot transformar l'educació.

Amb el suport de la Generalitat i de la xarxa catalana d'ateneus cooperatius, es presenta com "un espai de concertació entre entitats públiques i privades per al foment de l'economia social i solidària, la creació d'empreses cooperatives i la generació d'ocupació arrelada al territori". La missió valors com l'equitat, la sostenibilitat, el compromís amb la comunitat i la transformació social, i així amb la voluntat de ser present a tots els barris.

La Unión Europea concede a EDUVIC · INSPIRA SPORT el Programa Move In Involved Sport para la prevención de la radicalización a través del deporte



L'Hospitalet de Llobregat - Foto: Jorge Franganillo

La Comisión Europea, a través del Directorio General para Educación, Juventud, Deporte y Cultura (EAC), ha concedido a EDUVIC una subvención en el marco de las políticas de la Unión Europea para la prevención de la radicalización que conduce al extremismo violento.

Move In Involved Sport es un programa socioeducativo diseñado por EDUVIC · Inspira Sport para la prevención de la radicalización islámica, que emplea el deporte como herramienta educativa para la inclusión social. Su objetivo principal es prevenir, orientar y acompañar a niños y adolescentes de edades comprendidas entre los 10 a 16 años que desarrollan su actividad deportiva en clubes y centros educativos en contextos de riesgo de radicalización islámica. El programa se implementará de enero a diciembre de 2018 en 8 clubes deportivos y 8 centros educativos de la ciudad de L'Hospitalet de Llobregat.

El equipo multidisciplinar Move In se incorpora en las sesiones de entrenamiento de los clubes y en las clases de Educación Física de las escuelas e institutos para formar y acompañar en su praxis diaria a entrenadores deportivos y profesoras de Educación Física en la Metodología Move In.

- Servicios Principales
- PRACTITIONER
 - TALLERES Y SEMINARIOS DEPORTIVOS
 - ESTANCIAS DEPORTIVAS TURÍSTICO-FORMATIVAS
 - FORUM DE DESARROLLO DEPORTIVO
 - ENTRENAMIENTO EMOCIONAL PARA DEPORTISTAS

14 COOPERATIVES REBEN RECONeixEMENTS COOPCAT



17 de desembre 2018
Entre les premiades, hi ha 9 cooperatives de treball federades reconegudes per la seva contribució a la transformació social a través del seu compromís amb el territori, per la intercooperació, per l'empresoria i per treballar per una ocupació de qualitat.

La Confederació de Cooperatives de Catalunya (CoopCat), entitat que agrupa les federacions de cooperatives catalanes, ha premiat 14 empreses cooperatives per la seva capacitat de transformació social i la seva aportació a la societat.

Entre les premiades destaquem 9 cooperatives de treball federades: Diomcoop, Femmelleur, Aiguasol, La Fàbrica@, Escola Ginèbrò, Laboqueria taller d'arquitectura, El Rebost, Eduvic i Tàdem Social. Les cooperatives de treball que han rebut un reconeixement se sumen al total de premiades: Agrària de Torelló, Cultural Rocaguàrdia, Sostre Cívic, Apícola El Perelló i Som Connexió.

Adela Camí, directora general d'EDUVIC: "Per a nosaltres la cooperació és la millor manera de crear coneixement i empresa"

La cooperativa creada el 1994 afronta el seu repte més important internacionalitzant el model basat en l'educació, el treball amb les famílies i l'esport com a eina d'empoderament

Tomeu Ferrer @Seguixo @BartomeuFerrer



Adela Camí, presidenta de la cooperativa EDUVIC. Foto: Tomeu Ferrer



Jardins del Segrià, nou centre d'acollida de menors estrangers no acompanyats

31/07/2018

Davant l'arribada massiva d'adolescents que no tenen referents familiars al país, el Departament de Treball, Afers Socials i Famílies ha hagut d'habilitar d'urgència nous centres d'acollida. És el cas del complex Jardins del Segrià de Lleida, que fins fa pocs mesos era un hotel-restaurant. Ara, en poques setmanes, ja s'han omplert les 35 places dedicades a la primera atenció d'aquests...

LA DIFERÈNCIA: PREDETERMINADES CAP A L'EXCEL·LÈNCIA

Apostem per la qualitat i la innovació com a base per a l'apoderament de les persones i la transformació social.

La nostra acció posa la persona en el centre i es basa en:

- **Treball en xarxa** per sumar complicitats i millorar el nivell de resposta.
- **Adaptació i millora continua** per assolir la nostra missió.
- **Innovació** per donar respostes àgils a realitats emergents.
- **Qualitat** per donar la millor solució aprofitant la nostra expertesa.

CERTIFICACIÓ ISO 9001:2015

Incrementar la nostra activitat assegurant la qualitat dels nostres serveis:

Certificació conforme la norma **ISO9001:2015** aplicada a tots els serveis que gestionem i a la gestió administrativa, de recursos humans, de comptabilitat i informàtica, així com a la prevenció de salut laboral.



RECONeixEMENT COOPCAT 2018

La Confederació de Cooperatives de Catalunya reconeix a EDUVIC per la capacitat de transformació social i la contribució a la societat.

El guardó entregat a EDUVIC ha volgut destacar **l'atenció que s'ha donat als menors migrats no acompanyats**, juntament amb **el compromís, l'eficiència i l'aplicació dels valors cooperatius**, tots ells fusionats per donar prioritat a aquesta emergència de país.



2018

CREIXEMENT DE LA COOPERATIVA

CONSOLIDACIÓ I MILLORA DEL TREBALL PER PROCESSOS

ADAPTACIÓ DE L'ESTRUCTURA ORGANITZATIVA



ANÀLISI DELS RISCOS INTERNS I EXTERNS DE CADA SERVEI

163 MOSTRES DE SATISFACCIÓ REBUDES

1 RECLAMACIÓ RESOLTA SATISFACTÒRIAMENT

ELS SERVEIS PRECISIÓ EN LA NOSTRA TASCA

La nostra expertesa ens permet oferir serveis especialitzats en quatre grans àmbits:



2018



PROGRAMA KOMTÜ

Des del setembre del 2018, **EDUVIC** i **Fundació Privada Nous Cims** construeixen sinergies pel disseny i creació del programa Komtü destinat a:

- Millorar el benestar emocional i relacional a les escoles d'infantil i primària involucrant tota la comunitat escolar.
- Promoure un entorn escolar positiu i l'acompanyament emocional i relacional dels estudiants a través de l'apoderament de les persones adultes que conformen la comunitat (professorat, personal no docent, famílies).
- Ajudar a atendre les necessitats dels infants que estan experimentant dificultats específiques.



ÀREA DE SERVEIS D'ATENCIÓ ALS INFANTS, ADOLESCENTS I FAMÍLIES

Serveis, recursos i programes de suport adreçats a la infància, l'adolescència, la joventut i les famílies, tant a nivell especialitzat com a nivell preventiu.



ÀREA DE FORMACIÓ I GESTIÓ DEL CONEIXEMENT

Formació de professionals, consultoria i supervisió. Impuls i participació en projectes d'investigació orientats a la creació de model i la detecció i estudi de la resposta més adequada a les necessitats socials emergents.



ÀREA DE SERVEIS VINCULATS A L'ESPORT

Projectes esportius i socials implicats amb les institucions esportives, les comunitats, les empreses i les persones, amb una vocació de transformació social a través de l'esport, mitjançant eines inspiradores que potencien el desenvolupament individual i col·lectiu.



ÀREA DE SERVEIS PSICOTERAPÈUTICS PRIVATS

Serveis especialitzats per activar processos que millorin el desenvolupament i el benestar de les persones amb la integració del reprocessament neurològic de l'experiència amb la teràpia familiar sistèmica, la integrativa i la humanista.





- + Serveis, recursos i projectes especialitzats i preventius.
- + Perspectiva cooperativista.
- + Col·laboració amb l'administració i la iniciativa privada.

EDUVIC

ÀREA DE SERVEIS D'ATENCIÓ ALS **INFANTS,** **ELS ADOLESCENTS** **I FAMÍLIES**

Per donar resposta a les seves
necessitats actuals i emergents



CENTRES RESIDENCIALS PER A ADOLESCENTS I JOVES MIGRATS SOLS

Davant les necessitats emergents relacionades amb els menors migrats sols, EDUVIC ha donat una resposta integral basada en l'atenció, acollida i suport, abordant tots els aspectes de la vida diària de la persona: la dimensió personal, la social i la laboral.

SERVEI DE PRIMERA ACOLLIDA I ATENCIÓ INTEGRAL

Servei especialitzat que proporciona una primera acollida oferint allotjament, informació, assistència integral i manteniment a menors d'edat estrangers nouvinguts arribats a Catalunya sense referents familiars. A més de prestar la primera acollida, el servei procura la integració social dels menors d'edat estrangers no acompanyats que es troben en situació de desemparament.

Centre	Població	Persones usuàries	Places
BALQUER	El Masnou	Menors de 18 anys	50
JARDINS DEL SEGRIÀ	Lleida	Menors de 18 anys	50
XATRAC	Canet de Mar	Menors de 18 anys	50

SERVEI DE PROTECCIÓ I EMERGÈNCIA

Servei especialitzat que presta una acollida d'urgència oferint allotjament, manteniment, primera atenció sanitària, informació, atenció psicològica i suport jurídic a joves estrangers no acompanyats recentment arribats a Catalunya. El servei realitza una primera anàlisi del projecte migratori i la valoració i derivació cap als altres serveis comunitaris o de la resta del sistema de protecció, o amb la família al territori en qüestió.

Centre	Població	Persones usuàries	Places
BASSAM	Barcelona	Menors de 18 anys	35
INDÍBIL	Lleida	Menors de 18 anys	24
KIRIKÚ	Sant Just Desvern	Menors de 18 anys	110
MANDONI	Lleida	Menors de 18 anys	30
NUR	Barcelona	Menors de 18 anys	60

PISOS ASSISTITS I D'AUTONOMIA

EDUVIC disposa de 3 pisos assistits d'autonomia per a joves tutelats per l'administració, amb l'objectiu de donar-los la possibilitat d'acabar de completar el seu procés maduratiu acompanyats per un equip d'educadors i educadores. També incorporem 1 pis pels joves d'entre 16 i 18 anys amb les mateixes característiques.

La selecció dels joves per als pisos d'autonomia ve determinada per l'adequació a uns requisits d'entrada prèviament definits, així com l'ajust a un nivell d'autonomia específic que permeti al jove la seva autogestió i convivència amb altres companys al pis.

Centre	Població	Persones usuàries	Places
RONDA, BLONDEL I RIU	Lleida	Majors de 18 anys	12
LO LLUC	Lleida	Nois de 16 a 18 anys	08

2018

- Implementació en els equips de treball de les intervencions amb els nois basades en la "pedagogia de l'afecte" i a través del vincle.
- Atenció integral a les persones: salut, documentació, formació, alimentació allotjament, etc.
- Capacitat dels equips educatius de posar en marxa un projecte des de zero amb ganes de construir.

429 Places

10 Serveis de nova creació

KAIRÓS

CENTRE RESIDENCIAL D'ACCIÓ EDUCATIVA



- 20** Places
- 35** Adolescents ateses
- 19** Ingressos nous
- 51** Persones adultes ateses (pares i mares de les noies)

Espai educatiu d'inserció social i laboral per a noies adolescents entre 14 i 18 anys que, per la seva situació d'abandonament i davant la impossibilitat - temporal o definitiva - de con viure en el seu nucli familiar, necessiten d'un recurs acollidor per educar-se temporalment d'una manera integral i compensadora. Es treballa sempre que sigui possible, el retorn de la noia a la seva família, l'acolliment en família aliena o altres alternatives de vida autònoma.

2018 ▼

Acompanyament de joves molt vinculades en el procés de desinternament.

La ubicació facilita la integració i autonomia de les noies tant al barri, com a la ciutat.

Renovació de l'equip.



Més informació:



Impulsat per:

Generalitat de Catalunya
Departament de Treball, Afers Socials i Famílies

Consorci de Serveis Socials de Barcelona
Generalitat de Catalunya
Ajuntament de Barcelona

ANTAVIANA

RESIDÈNCIA MATERNAL



- 15** Places
- 27** Adolescents ateses
- 12** Ingressos nous
- 50** Persones adultes ateses (pares i mares de les noies)

Centre residencial on es proporciona acollida a noies adolescents que són mares o estan embarassades. És un recurs especialitzat on es treballa l'acompanyament a les adolescents tant en el seu vessant matern, com en l'adolescent:

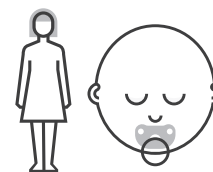
- Treballem des de l'acompanyament a la maternitat però mai substituint-les a elles, amb els seus fills/es.
- Paral·lelament atenem les necessitats de l'adolescent, ja que es troba en etapes de canvi i evolució constant que precisen d'una atenció propera, càlida i afectiva.

2018 ▼

61% de les noies han retornat a les famílies fruit del treball educatiu i terapèutic realitzat.

Creació amb la participació de les noies del centre d'un racó d'estimulació sensorial pels nadons.

Renovació de l'equipament audiovisual del centre.



Més informació:



Impulsat per:

Generalitat de Catalunya
Departament de Treball, Afers Socials i Famílies

TALAIA

CENTRE D'ACOLLIMENT

Centre d'acolliment per a noies d'entre els 12 i els 18 anys que es troben en una situació greu de desprotecció, alt risc físic o psíquic.

El servei s'encarrega de realitzar un estudi de la noia i la seva família amb la finalitat de poder emetre la proposta de mesura més adequada per a la protecció de la noia.

Des del centre es treballen intensament les dificultats relacionals que han motivat l'ingrés de les noies i, de manera transversal i interdisciplinària, es cerquen noves formes d'interacció que permetin un millor funcionament familiar a llarg termini i el retorn de les noies a la llar.

2018 ▼

Renovació important en l'equip professional del centre, tant l'educatiu com el tècnic i directiu.

Participació en el *Projecte Bones Pràctiques en Salut Sexual per Adolescents en CRAES*, Centres d'Acollida i Cases d'Infants de Barcelona.

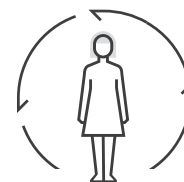
Berenar amb Estrelles, amb persones que mostren d'una manera molt vivencial com han pogut afrontar amb èxit i de forma resilient les dificultats.

30 Places + 1 d'urgències

123 Adolescents ateses

90 Ingressos nous

210 Persones adultes ateses (pares i mares de les noies)



Més informació:



Impulsat per:

Generalitat de Catalunya
Departament de Treball, Afers Socials i Famílies

Consorci de Serveis Socials de Barcelona
Generalitat de Catalunya
Ajuntament de Barcelona

ITACA

PROGRAMA DE SEGUIMENT POST-INSTITUCIONAL



20 Noies han rebut seguiment

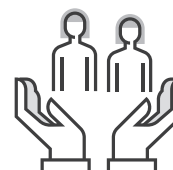
Programa de seguiment i acompanyament a joves que han estat ateses als centres residencials i d'acolliment de la cooperativa per a la seva posterior inserció a la comunitat adulta.

Servei gratuït que s'ofereix des dels centres residencials d'adolescents gestionats per EDUVIC a les noies en assolir la majoria d'edat legal.

S'ofereix orientació o suport terapèutic a les noies, alhora que es potencien els seus recursos personals, el seu procés de maduració i la seva inserció social per poder fer front a la vida adulta.

2018 ▼

Recolzament emocional des de l'espai tutorial i l'acompanyament terapèutic des del vessant psicològic, per tal de reforçar els processos d'autonomia de les noies.



Més informació:



Impulsat per:

EDUVIC



2018

- Consolidació dels serveis amb els criteris del nou model de serveis d'intervenció socioeducativa no residencial per a infants i adolescents en situació de risc i les seves famílies (Model SIS).
- Creació de serveis de logopèdia, de dinamització comunitària i de tallers especialitzats en acompanyar famílies amb dinàmiques de violència filio-parental.
- Integració en els processos de teràpia individual del model integratiu i de reprocessament del trauma.
- Consolidació de l'equip de gestió que ha permès sistematitzar i millorar els procediments de gestió i seguiment dels processos.

EDUVIC · CRUÏLLA

SERVEIS DE PREVENCIÓ, ORIENTACIÓ I SUPORT TERAPÈUTIC I SOCIOEDUCATIU VERS LES FAMÍLIES

Dissenyem i gestionem serveis d'atenció terapèutica i socioeducativa per a administracions i institucions per promoure la salut relacional i emocional de les famílies i de les persones amb dificultats a nivell relacional, emocional, social i educatiu, que afecten el seu benestar i el creixement adequat dels infants i dels adolescents.

SERVEIS

Oferim els següents serveis que s'adapten i reajusten a les demandes i realitats de les famílies i dels serveis i professionals del territori:

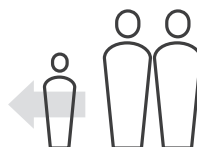
- | Assessorament familiar.
- | Teràpia individual, de parelles i familiar.
- | Intervenció relacional socioeducativa a la llar familiar.
- | Tutoria relacional socioeducativa amb infants i adolescents.
- | Tallers terapèutics socioeducatius per a pares, mares i famílies.
- | Tallers terapèutics de violència filioparental.
- | Tallers educatius reflexius per a pares i mares.
- | Tallers de parentalitat positiva per a professionals.
- | Acompanyament educatiu i relacional domiciliari.
- | Logopèdia.
- | Dinamització comunitària.

Els serveis es presten des d'un model sistèmic socioeducatiu propi consolidat, fruit de vint-i-cinc anys de pràctica i d'estudi que, alhora, s'adapta permanentment a la diversitat de contextos socials i a les necessitats emergents de l'entorn social i, en especial, de les famílies, parelles, infants i adolescents.

EIXOS I LES EINES PRINCIPALS

Els eixos i les eines principals que tenim en compte en el desplegament dels serveis són:

- | El treball des del model de la teràpia familiar socioeducativa.
- | El model de la teràpia integrativa i de reprocessament del trauma.
- | Els principis de la criança positiva.
- | L'acompanyament i l'apoderament de les persones des d'una mirada i una comprensió capacitadores.
- | La intervenció des del principi de complementarietat a la feina que fan els serveis locals referents de les famílies.
- | La proximitat relacional en el treball amb les famílies i amb la xarxa de professionals com a base per establir vincles de confiança que promoguin processos de transformació.
- | La proximitat territorial.
- | El treball en xarxa estructurat i d'acord amb la complexitat dels processos familiars
- | La qualitat de l'atenció professional i dels processos de gestió, de seguiment i d'avaluació del servei, del treball amb les famílies i del treball en xarxa.
- | La perspectiva de gènere.



PROJECTES I PROGRAMES DE CRUÏLLA

01 Servei d'atenció terapèutica i educativa a les famílies · L'Hospitalet de Llobregat	pag. 36
02 Servei d'atenció terapèutica a les famílies · Esplugues de Llobregat	pag. 36
03 Jo torno a casa · Barcelona	pag. 37
04 CaixaProinfància · Diferents territoris	pag. 38
05 Equip d'atenció a la infància · El Prat de Llobregat	pag. 39
06 Servei de tractament especialitzat de suport a les famílies · Diferents territoris	pag. 39
07 Suport Familiar CRAE · Llar les Vinyes	pag. 40
08 Servei d'orientació i acompanyament a les famílies · Garraf	pag. 41


PRESENCIA DE LA PLATAFORMA CRUÏLLA SOBRE EL TERRITORI
COMARQUES

Alt Penedès
 Bages, Baix Llobregat
 Barcelonès
 Baix Camp
 Berguedà
 Garraf, Maresme
 Osona
 Segrià
 Tarragonès
 Vallès Occidental
 Vallès Oriental

MUNICIPIS

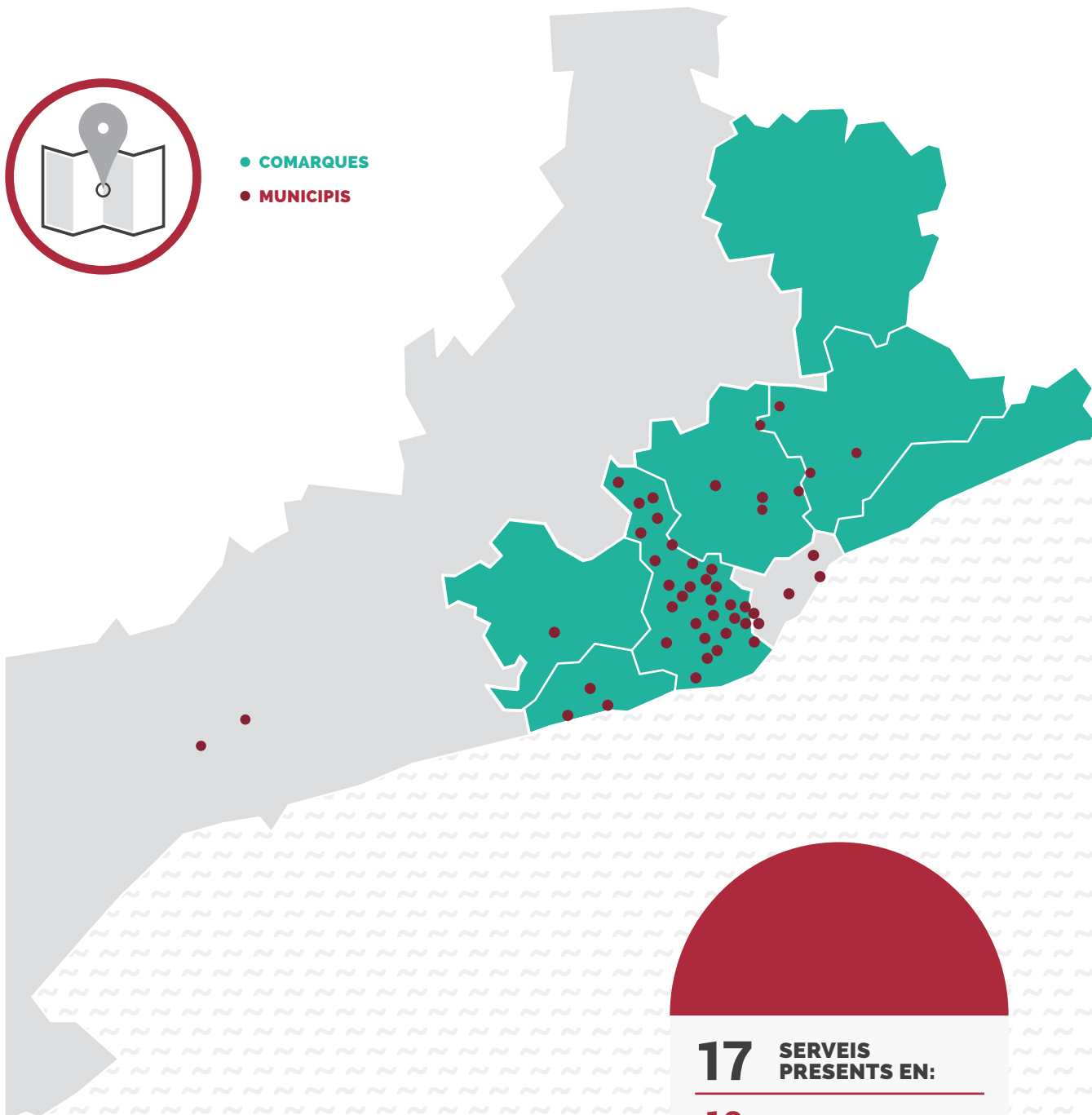
Abrera
 Badalona
 Barcelona
 Begues
 Cambrils
 Canovelles
 Canyelles
 Castelldefels
 Castellví de Ronçana
 Cerdanyola del Vallès
 Cervelló
 Collbató
 Corbera
 Cornellà de Llobregat
 El Masnou
 El Papiol
 El Prat de Llobregat
 Esparreguera
 Esplugues de Llobregat
 Gavà
 Granollers
 La Palma de Cervelló
 L'Hospitalet de Llobregat
 Lleida
 Lliçà de Vall
 Martorell
 Mataró
 Molins de Rei
 Olesa de Montserrat
 Olivelles
 Paldejà
 Sabadell
 Sant Adrià de Besòs
 Sant Andreu de la Barca

Sant Boi de Llobregat
 Sant Climent de Llobregat
 Sant Esteve de Sesrovires
 Sant Feliu de Llobregat
 Sant Joan Despí
 Sant Just Desvern
 Sant Pere de Ribes
 Sant Vicenç dels Horts
 Santa Coloma de Cervelló
 Santa Coloma de Gramenet
 Sitges
 Tarragona
 Terrassa
 Torrelles de Llobregat
 Vallirana
 Viladecans
 Vilanova i la Geltrú

EDUVIC · CRUÏLLA



● **COMARQUES**
● **MUNICIPIIS**



17 SERVEIS PRESENTS EN:

13 Comarques de Catalunya
65 Punts d'atenció

2.369 FAMÍLIES ATESES:

7.009 Persones
3.368 Infants i adolescents
3.641 Persones adultes

SATEF

SERVEI D'ATENCIÓ TERAPÈUTICA I EDUCATIVA A LES FAMÍLIES

Servei d'acompanyament i suport de caire formatiu, educatiu i terapèutic a famílies que presenten dificultats relacionades amb l'educació i la criança dels fills i filles de 0 a 18 anys i que són ateses als serveis socials, als equips d'atenció a la infància i l'adolescència i a la unitat bàsica d'atenció intensiva a la infància i a l'adolescència de la població de l'Hospitalet de Llobregat.

Ofereix una resposta especialitzada en:

- Consultoria i assessorament a les famílies
- Teràpia familiar

El conveni de col·laboració amb el programa de CaixaProinfància de l'Obra Social "la Caixa" permet ampliar substancialment les places ofertes al SaTeF.

2018 ▼

Participació en la Taula Sectorial d'Infància i Adolescència de l'Hospitalet de Llobregat.

Consolidació d'una relació de proximitat i confiança amb les famílies, que valoren el servei com una oportunitat per resoldre les dificultats relacionals i emocionals i millorar l'atenció educativa dels fills i filles.

289 Famílies ateses

511 Infants i adolescents atesos

430 Persones adultes ateses



Més informació:



Impulsat per:



Ajuntament de L'Hospitalet

SATF

SERVEI D'ATENCIÓ TERAPÈUTICA A LES FAMÍLIES



211 Famílies ateses

374 Infants i adolescents atesos

322 Persones adultes ateses

Servei d'acompanyament relacional socioeducatiu de famílies en situació de vulnerabilitat i risc social.

Es tracta d'un servei pensat per respondre a les necessitats i les demandes concretes dels ajuntaments o dels consells comarcals que volen oferir un acompanyament terapèutic socioeducatiu a les famílies ateses pels serveis socials dels seus territoris. Aquests serveis durant l'any 2018 s'han anat adaptant als criteris del Model SIS.

Serveis que s'han desenvolupat:

- Consultoria i assessorament a les famílies
- Teràpia familiar
- Intervenció relacional socioeducatiu a la llar familiar

2018 ▼

Inici dels serveis a Sant Pere de Ribes, el Masnou i Castelldefels.

56% més de famílies ateses.



Més informació:



Impulsat per:



Ajuntament Sant Pere de Ribes



Ajuntament de Castelldefels



Ajuntament de Martorell



AJUNTAMENT DE SANT BOI DE LLOBREGAT

JO TORNO A CASA

BARCELONA



24 Famílies ateses

49 Infants i adolescents atesos

44 Persones adultes ateses

87% De les famílies assoleixen els objectius plantejats

100% De les famílies satisfetes amb el servei

Programa d'acompanyament en el procés de retorn a la llar familiar d'un infant o adolescent tutelat que resideix en un Centre Residencial d'Acció Educativa (CRAE) o un Centre d'Acolliment (CA).

Ofereix espais terapèutics socioeducatius amb els infants i adolescents i les seves famílies.

Desplega dues línies d'actuació diferenciades per donar una resposta adequada a les necessitats emocionals i educatives en aquestes dues etapes: "Jo Torno a Casa" – Infants i "Jo Torno a Casa" - Adolescents.

Amb la seva feina, l'equip de professionals del servei dona suport de manera complementària i coordinada als equips de professionals que ja intervenen amb les famílies: EAIA, CRAE i CA.

2018 ▼

Increment de les sessions fetes al domicili amb l'objectiu d'impulsar el treball relacional i educatiu en els contextos familiars.



Més informació:



Impulsat per:



CAIXA PROINFÀNCIA



563 Famílies ateses

996 Infants i adolescents atesos

751 Persones adultes ateses

2018 ▼

Canvi de model d'intervenció de CaixaProinfància.

Prestació de serveis de logopèdia per donar resposta a les demandes de les famílies de les xarxes on l'entitat està present.



Més informació:



Impulsat per:



Obra Social "la Caixa"

CaixaProinfància

Programa per ampliar les oportunitats de la infància en situació de pobresa o d'exclusió, oferint recursos en l'àmbit de l'educació, la salut i la família.

Té com a **objectiu trencar el cercle hereditari de la pobresa** impulsant un conjunt d'accions en clau de procés i de transformació, i promovent el desenvolupament de les oportunitats socioeducatives. Per fer-ho, administracions públiques, entitats socials i un gran nombre de professionals treballen en xarxa mitjançant la creació de **taules d'infància**, on l'objectiu és un abordatge integral de les necessitats de les famílies i dels menors.

El programa actua mitjançant xarxes territorials d'entitats socials que implementen el programa.

EDUVIC PARTICIPA

- **Com a entitat coordinadora de la xarxa Hospitalet II** (St. Feliu, Centre, St. Josep i Sta. Eulàlia): impulsa els espais de coordinació de treball amb els diferents agents del territori (tant públics com privats). També supervisa el desenvolupament del programa a la seva xarxa i és la interlocutora.
- **Com a entitat referent d'acció social en 10 xarxes:** el diagnòstic, l'elaboració, el seguiment i l'avaluació del pla de treball general de la família i de les persones menors.
 - | Vilanova i la Geltrú
 - | Mataró
 - | El Prat de Llobregat
 - | Granollers-Canovelles
 - | Santa Coloma de Gramenet
 - | Horta-Guinardó
 - | Cornellà de Llobregat
 - | L'Hospitalet I (Bellvitge i El Gornal)
 - | Hospitalet II (St. Feliu, Centre, St. Josep i Sta. Eulàlia)
 - | Hospitalet III (Can Serra, Pubilla Casas, La Florida, Les Planes, Collblanc i la Torrassa)
- **Com a prestadora dels ajuts del programa en 15 xarxes** que fan el pla de treball específic i el seu posterior seguiment i avaluació, i són les encarregades de la prestació dels serveis.
 - | L'Hospitalet I (Bellvitge i El Gornal)
 - | Hospitalet II (St. Feliu, Centre, St. Josep i Sta. Eulàlia)
 - | Hospitalet III (Can Serra, Pubilla Casas, La Florida, Les Planes, Collblanc i la Torrassa)
 - | Sant Boi de Llobregat
 - | Vilanova i la Geltrú
 - | Mataró
 - | El Prat de Llobregat
 - | Granollers-Canovelles, Santa Coloma de Gramenet,
 - | Horta-Guinardó
 - | Cornellà de Llobregat
 - | L'Hospitalet de Llobregat
 - | BCN : Gòtic- Barceloneta- Santa Caterina- Sant Pere i la Ribera
 - | Sant Adrià del Besòs
 - | Viladecans i Gavà
 - | Martorell i Sant Andreu de la Barca

EEAF

EQUIP D'ATENCIÓ A LA INFÀNCIA DEL PRAT DE LLOBREGAT



129 Famílies ateses

218 Infants i adolescents atesos

202 Persones adultes ateses

100% De les famílies satisfetes amb el servei

Servei d'acompanyament de caire terapèutic socioeducatiu a famílies, parelles i persones ateses als Serveis Socials del Prat de Llobregat, que presenten dificultats relacionals, emocionals i educatives que afecten el seu creixement integral. Complementa el treball que duen a terme els professionals de serveis socials.

El treball es desenvolupa de manera individualitzada (consultoria i teràpia familiar) o en grups terapèutics o educatius reflexius amb els pares i mares.

2018 ▼

Participació en la Xarxa Local d'Infància i Adolescència i en la Taula d'Infància i Adolescència del Prat de Llobregat per a la definició del protocol d'abordatge de situacions de maltractament.



Més informació:



Impulsat per:



TESF

SERVEI DE TRACTAMENT ESPECIALITZAT DE SUPORT A LES FAMÍLIES



486 Famílies ateses

812 Infants i adolescents atesos

987 Persones adultes ateses

2018 ▼

28% d'increment dels casos atesos degut a la bona valoració del servei.

Nou servei a Berga.

Servei que ofereix atenció terapèutica a les famílies amb fills infants i adolescents que es troben en una situació de risc greu, per tal de fer un acompanyament dirigit a superar les dificultats emocionals, relacionals i socioeducatives que sostenen la situació de risc.

L'atenció familiar es centra especialment en l'apoderament del sistema parental per potenciar les seves capacitats, rols i funcions, tenint en compte el criteri de criança positiva i la bona gestió de les relacions i dinàmiques familiars.

És un servei de suport, complementari i especialitzat, per als professionals dels equips d'atenció a la infància i adolescència (EAIA); el/la terapeuta treballa a partir dels objectius marcats o consensuats amb els referents de la família a l'EAIA.

Es desplega a les comarques del Maresme, Vallès Oriental, Vallès Occidental, Osona, Barcelonès (excepte Barcelona ciutat), Baix Llobregat, Garraf, Alt Penedès, Bages i Berguedà



Més informació:



Impulsat per:



CRAE

SUPORT FAMILIAR



- 14** Famílies ateses
- 27** Infants i adolescents atesos
- 24** Persones adultes ateses
- 90%** De les famílies assoleixen els objectius plantejats
- 100%** De les famílies satisfetes amb el servei

2018 ▼

Innovació metodològica mitjançant la incorporació de *Clicks* amb infants i adolescents per posar paraules a situacions complexes des del punt de vista familiar.

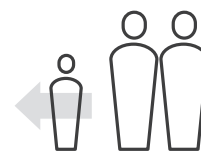
Programa específic per donar resposta a les situacions de dificultat que pateixen les famílies, els infants i els adolescents atesos en el Centre Residencial d'Acció Educativa (CRAE) i que han provocat la separació d'aquestes famílies.

El programa centra la intervenció en restablir i reforçar els vincles afectius entre els infants i els adolescents atesos als CRAE i les seves famílies i treballa de manera transversal les habilitats parentals que capacitin els pares i les figures afectivament significatives., amb l'aspiració, d'engegar processos de reincorporació familiar amb la màxima garantia d'estabilitat i de durada possible.

El servei està dissenyat per atendre l'infant i la seva família, amb estreta col·laboració i coordinació amb l'Equip d'Atenció a la Infància i Adolescència (EAIA) corresponent.

El servei està format per tres grans eixos:

- El taller educatiu i terapèutic d'habilitats parentals.
- Intervencions terapèutiques familiars.
- Supervisió i acompanyament relacional en les visites familiars biològiques.



Més informació:



Impulsat per:



CEF

CRÉIXER EN FAMÍLIA

Tallers formatius reflexius destinats a orientar, reforçar i donar eines a les famílies en l'exercici de les seves funcions parentals. Es duen a terme des dels plantejament de la parentalitat positiva.

Cicles de tallers guiats per professionals experts i dividits per les franges d'edat dels infants i els adolescents. Els cicles consten de 6 sessions de tallers de dues hores i giren entorn de temàtiques i conceptes com l'afecte, l'autonomia, l'autoritat, les estratègies educatives, la resolució de conflictes, les responsabilitats en l'àmbit domèstic, el lleure i l'entorn, el paper educatiu de l'escola i de la família extensa, entre d'altres. Cada cicle culmina amb una sessió monogràfica a càrrec d'una persona experta en el tema tractat.

2018 ▼

Increment de l'activitat i de la presència al territori.

- 37** Tallers
- 30** Localitats de 15 comarques de Lleida i Tarragona
- 100%** Assistents als tallers



Més informació:



Impulsat per:



SOAF

SERVEI D'ORIENTACIÓ I ACOMPANYAMENT A LES FAMÍLIES – GARRAF



98 Famílies ateses

155 Infants i adolescents atesos

145 Persones adultes ateses

2018 ▼

Increment de l'activitat (triplicada)
Consolidació dels vincles amb tots els actors implicats.

Servei de caràcter universal i preventiu que ofereix programes i actuacions socioeducatives, comunitàries i terapèutiques adreçades a les famílies per millorar el benestar integral de les persones ateses.

S'estructura en tres eixos principals:

- La intervenció relacional socioeducativa preventiva.
- El foment de les competències parentals i la parentalitat positiva.
- La promoció de la comunitat com a factor d'integració i cohesió social.

El SOAF ha estat present en: Sant Pere de Ribes, Roquetes, Olivella, Canyelles i Cubelles.

Serveis que s'han dut a terme:

- Atenció individualitzada a famílies, parelles i persones (consultoria i teràpia familiar)
- Atenció grupal i intervenció educativa (monogràfics i tallers)
- Dinamització comunitària (jornades formatives per a famílies i professionals).



Més informació:



Impulsat per:



SATEC

SERVEI D'ACOMPANYAMENT TERAPÈUTIC I EDUCATIU A CAMBRILS

Servei d'acompanyament terapèutic i socioeducatiu amb les famílies, parelles o persones que presenten dificultats relacionals i emocionals i que són ateses pels professionals dels Equips Bàsics d'Atenció Social (EBAS) de l'Ajuntament de Cambrils.

Té com a finalitat treballar en l'espai terapèutic dificultats relacionals, educatives i socials amb famílies en situació de risc i vulnerabilitat, d'acord al criteri que assenyalava el Model SIS.

El treball es duu a terme de manera individualitzada amb la família a través de teràpia familiar socioeducativa i de manera grupal amb els pares i mares des d'una intervenció terapèutica o educativa reflexiva.

2018 ▼

Increment de l'activitat simultània: 40 famílies en procés terapèutic.

Posada en marxa del servei de consultoria amb l'objectiu de potenciar el treball conjunt del SADI i del SATEC en l'acompanyament dels infants en situació de risc donant suport a les famílies.

Tallers educatius per a mares i pares conjuntament amb el SADI i l'Espai Familiar Saltirons. S'han fet 12 tallers, als quals han participat 116 mares, mares i altres familiars.

95 Famílies ateses

166 Infants i adolescents atesos

156 Persones adultes ateses

100% Famílies satisfetes amb el servei



Més informació:



Impulsat per:





SERVEI D'INFÀNCIA

PROGRAMA DE MARES I FILLS O FILLES DAVANT LA VIOLÈNCIA DOMÈSTICA

Servei que té per objectiu afavorir la reconstrucció de models de conducta i estils educatius que puguin ajudar les mares i fills o filles que han patit violència a la llar a afrontar les situacions de conflicte, pal·liar els desajustos cognitius, emocionals i de conducta que provoca la violència en el si de la família, en cadascun dels membres i en les seves relacions. El servei s'emmarca dins el Pla d'actuació integral de l'Ajuntament de l'Hospitalet de Llobregat en matèria de prevenció i tractament de la violència contra les dones. Oferim un espai per aprendre a expressar i compartir els sentiments i les emocions:

- Infants, es parteix de les seves potencialitats i habilitats per tal de superar les dificultats.
- Mares, l'atenció es concentra en l'anàlisi de les repercussions que genera la violència en el seu rol matern i en la cerca de nous models educatius.

2018 ▼

El 100% de les famílies valoren el tracte i professionalitat del Servei amb la màxima puntuació.

El 100% de les famílies ateses tornarien al Servei en cas de necessitat.

51 Famílies ateses

66 Infants i adolescents atesos



Més informació:



Impulsat per:



Ajuntament de L'Hospitalet

SERVEI TÈCNIC PUNT DE TROBADA



61 Famílies ateses

83 Infants i adolescents atesos

122 Persones adultes ateses

Servei que ofereix un espai neutral que permet el compliment del règim de visites dels fills i filles en els casos de separació o divorci quan hi ha conflictes entre les persones progenitores i la realització de visites de menors d'edat tutelats amb les seves famílies.

Quan un cas ens és derivat, es fa una valoració conjunta per part de tot l'equip tècnic. La persona psicòloga i la coordinadora fan la devolució de les primeres entrevistes amb els custodis i les persones amb dret a visita a les reunions d'equip. Conjuntament es valora la situació de la família i, en funció d'això, s'assigna el cas a la persona tècnica més adient (es té en compte l'edat dels menors, la problemàtica per la qual són derivats al STPT i les característiques del cas).

2018 ▼

Participació en el disseny d'un sistema d'informació i d'avaluació dels processos d'intervenció als serveis de la Direcció General de Famílies.

Establiment d'un protocol de coordinació amb el Centre d'Atenció i Seguiment de les Drogodependències.



Més informació:



Impulsat per:



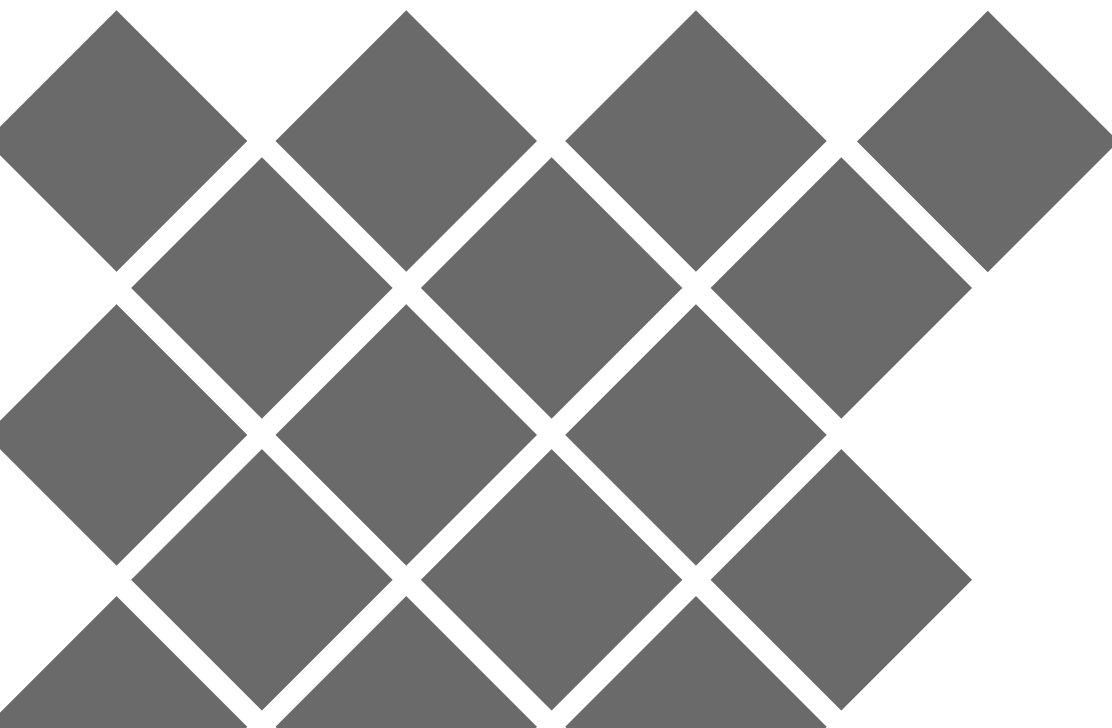
Generalitat de Catalunya
Departament de Treball, Afers Socials i Famílies
Direcció General d'Atenció a la Infància i l'Adolescència



EDUVIC-ESCOLA ITINERE

ÀREA DE FORMACIÓ I GESTIÓ DEL CONEIXEMENT

Socialitzem el coneixement i promovem la innovació en professions especialitzades en l'esport, la infància, l'adolescència i les famílies.



+ Persones formadores, supervi-
sores i consultores en actiu.

+ Sistematització de la praxis i
la reflexió sobre la mateixa.

+ Connexions amb els
supòsits teòrics.

= Formació teòrica,
pràctica i experiencial.

+ Capacitació dels i les professionals per a la millora de
les seves competències i el seu creixement personal.

OFERIM

MÀSTERS I POSTGRAUS

En teràpia familiar, atenció precoç i atenció
integral a esportistes d'alt rendiment.

FORMACIÓ CONTÍNUA

Presencial i online per a treballadors
socials, psicòlegs, docents i professionals
de serveis sòciosanitaris.

SERVEIS DE SUPERVISIÓ I CONSULTORIA

Supervisió de casos i equips, consultoria
i formació a mida per a entitats.

EN ELS ÀMBITS DE

- Teràpia familiar sistèmica socioeducativa.
- Atenció integral a esportistes d'alt rendiment.
- Atenció precoç.
- Parentalitat i criança positiva.

Apliquem els avenços en l'àmbit de les
neurociències aplicades i la perspectiva
sistèmica en aquestes disciplines i en la
creació d'eines metodològiques i tècniques.

CONVENIS I COL·LABORACIONS

Màsters i postgraus especialitzats en els àmbits de la teràpia
familiar socioeducativa. Formació acreditada per la FEATF,
l'atenció precoç i l'atenció integral a l'esportista.

Postgrau d'atenció precoç.

Accions formatives en l'àmbit de la neurociència aplicada a la
tasca socioeducativa.



2018

- Consolidació dels programes de postgrau amb augments sostinguts de persones participants.
- Augment significatiu de la demanda de supervisions, tant a nivell d'equip de professionals d'entitats del sector com individualment (mentoring a professionals).
- Desenvolupament d'un model propi d'intervenció i la seva socialització.
- Capacitat de resposta a les necessitats emergents des de la flexibilitat, adaptabilitat, especialització i professionalitat.
- Creació de la secretaria acadèmica de l'Escola.

FORMACIÓ

EDUVIC · Escola Itinere disposa d'un ampli catàleg de formació contínua que comprèn des dels màsters i els postgraus acreditats per l'Institut de Formació Contínua · IL3 de la Universitat de Barcelona i la Federació Espanyola d'Associacions de Teràpia Familiar fins a cursos d'especialització per a persones i entitats.



EIXOS QUE VERTEBREN EL NOSTRE MODEL



2018

- Augment d'alumnes en la formació de llarga durada, especialment en el postgrau i màster en Teràpia Familiar Socioeducativa i en el postgrau de màster d'Atenció Temprana.
- Segona edició del màster en Atenció Precoç: infància i família.
- Augment sostingut de les avaluacions en un 4% i sempre valorat amb un excel·lent.

PRINCIPALS ACTIVITATS REALITZADES DURANT EL 2018

- | Assessorament familiar.
- | Postgrau en Atenció Integral a l'Esportista d'Alt Rendiment (ONLINE, 2ª edició).
- | Postgrau en Diagnòstic i Intervenció Sistèmica Socioeducativa amb Famílies en Estudi (SEMI-PRESENCIAL, 1ª edició).
- | Postgrau d'Intervenció Familiar Socioeducativa (ONLINE, 8ª edició).
- | Postgrau d'Intervenció en Atenció Precoç: Primera infància i família (ONLINE, 6ª edició).
- | Màster de Teràpia Familiar Socioeducativa (ONLINE, 7ª edició).
- | Màster en Atenció Precoç i Família (1ª edició).
- | Postgrau en Acompanyament sistèmic socioeducatiu per a nens i nenes i adolescents en centres de protecció.
- | Postgrau en Pràctiques Supervisades en Teràpia Familiar Socioeducativa (5ª edició).
- | Una pinzellada sobre com integrar la Neurociència aplicada al treball sistèmic socioeducatiu amb infants, adolescents i famílies (18h)
- | Psicoeducació per l'abordatge de les conseqüències de l'estrès post-traumàtic en el context del CRAE Casa Don Bosco (9h).
- | Neurociència aplicada al treball tutorial (20h).
- | Jornada formativa "Comunicació assertiva i apoderament" (4h).
- | Troba't amb les emocions (1,25h).
- | El trauma en infants vulnerables: explicació des de la neurociència (1,5h).
- | Claus del model sistèmic socioeducatiu.
- | Taller pràctic d'elaboració i redacció d'informes.
- | Àpats en família.
- | El treball amb famílies en situació de vulnerabilitat des d'una perspectiva sistèmica.
- | Espai d'aprenentatge tècnic, de reflexió i dinamització per al treball amb grups de pares i mares.
- | Formació bàsica sobre neurociència aplicada i psicologia sistèmica socioeducativa.
- | Formació en competències educatives des d'una perspectiva sistèmica socioeducativa.



FORMACIÓ DE CURTA DURADA (menys de 20 hores)

Nre. d'accions
Participants
Avaluació
Hores

	2016	2017	2018
Nre. d'accions	12	19	12
Participants	386	473	214
Avaluació	9	9	9
Hores	95	139	105



FORMACIÓ MITJA (de 20 hores a 40 hores)

Nre. d'accions
Participants
Avaluació
Hores

	2016	2017	2018
Nre. d'accions	3	9	5
Participants	58	257	49
Avaluació	9	9	9
Hores	64	180	101



FORMACIÓ DE LLARGA DURADA (màster i postgrau)

Nre. d'accions
Participants
Avaluació
Hores

	2016	2017	2018
Nre. d'accions	12	15	18
Participants	252	267	299
Avaluació	8	8	9
Hores	9.000	10.569	12.800

SUPERVISIONS

A EDUVIC · Escola Itinere oferim serveis especialitzats per a la millora continua de la pràctica professional en l'atenció a les persones amb l'objectiu d'avaluar les intervencions i fer-les més efectives.

Es tracta d'una acció educadora, de transmissió de coneixements, orientadora i fins i tot terapèutica.



+	Experiència professional.	+	Revisió de casos i equips.	+	Acompanyament especialitzat.	=	Millora de l'efectivitat de les intervencions + suport emocional a les persones professionals.
---	---------------------------	---	----------------------------	---	------------------------------	---	--

MODELS DE SUPERVISIÓ



SUPERVISIÓ DE CASOS

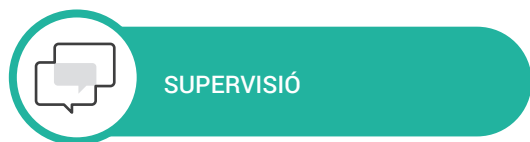
Enfocada a la revisió, anàlisi i estudi de la intervenció professional sobre casos en curs.

SUPERVISIÓ D'EQUIPS

Adreçada, principalment, a un grup de persones professionals que formen part d'un mateix equip de treball o servei.

PRÀCTIQUES SUPERVISADES

A mig camí entre la formació i la supervisió, adreçades a persones professionals terapeutes que han finalitzat la seva formació en teràpia familiar i precisen completar-la o hi volen aprofundir.



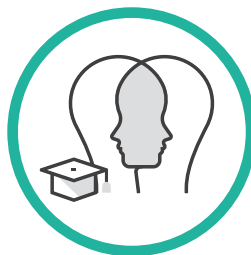
	2016	2017	2018	% increment
Nre. d'accions	15	24	34	42%
Participants	224	364	472	30%
Avaluació	9	9	9	4%
Hores	190	285	344	20%

2018

- Augment de les accions de supervisió
- Manteniment del grau de satisfacció.
- Increment del número d'entitats participants.
- Increment dels professionals terapeutes que exerceixen de supervisors.

CONSULTORIES

A EDUVIC · Escola Itinere oferim consultories a persones responsables d'entitats o serveis amb el propòsit d'assessorar-los per a la millora de la prestació del seu servei o en la resolució d'incidències puntuals.



+	Experiència pràctica.	+	Suport individualitzat a responsable d'entitat.	=	Millores en la gestió, prestació i implementació de recursos en serveis a la infància, l'adolescència i les famílies.
---	-----------------------	---	---	---	---

MODALITATS DE CONSULTORIA



ASSESSORAMENT

Procés puntual o de molt curta durada d'orientació a entitats, institucions o persones professionals d'acord amb la demanda exposada.

ACOMPANYAMENT

Procés intensiu d'orientació que inclou la dotació de recursos, eines i habilitats per afrontar la situació exposada en la demanda. Parlem d'acompanyament per a la vinculació que s'estableix entre la persona consultora i qui consulta, en l'impacte i implicacions que comporta aquest procés de canvi.



CONSULTORIES

Nre. d'accions	3	3	2
Participants	7	6	16
Avaluació	10	10	10
Hores	26	22	12

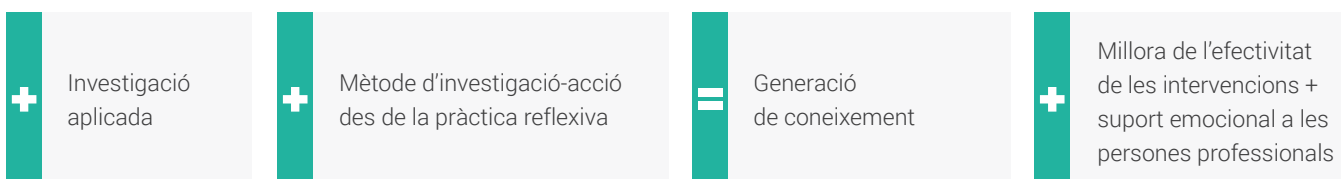
	2016	2017	2018
Nre. d'accions	3	3	2
Participants	7	6	16
Avaluació	10	10	10
Hores	26	22	12

2018

- Fidelització dels clients.
- Manteniment de la qualitat del servei.
- Increment de les persones participants.

INVESTIGACIÓ

EDUVIC · Escola Itinere també és un centre d'investigació aplicada basada en el mètode de la investigació-acció des de la pràctica reflexiva. Aquest plantejament està alineat amb el compromís d'EDUVIC en la creació i socialització de coneixement.



CONSIDEREM QUE LA INVESTIGACIÓ APORTA VALOR A LA NOSTRA ACTIVITAT I A LES ENTITATS PER

- Afrontar situacions.
- Generar discurs i dotar de marc teòric.
- Innovar, publicar i difondre resultats.

I ENS PERMET...

- Adquirir bones pràctiques que ajudin a millorar l'efectivitat de les intervencions professionals i a la prestació de serveis.
- Donar resposta a les necessitats emergents de les persones professionals i les famílies.
- Col·laborar amb entitats, institucions i universitats.



2018

- Projecte ERASMUS PLUS PAGE (Parentalitat Positiva) en col·laboració amb més de cinquanta especialistes, investigadors universitaris i professionals de l'àmbit social, educatiu o mèdic.
- Elaboració del document de Bones Pràctiques per a la Parentalitat Positiva en situacions de vulnerabilitat, amb eines per als professionals.
- Participació en el Consell Assessor de Recerca en el Grup de Recerca en Infància i Adolescència en risc social de la Universitat Autònoma de Barcelona.
- Elaboració d'un estudi longitudinal sobre l'impacte de les polítiques i serveis d'emancipació per a joves que estan tutelats per l'administració.
- 23% d'increment de les hores dedicades a la investigació.

MODEL DE TERÀPIA FAMILIAR SOCIOEDUCATIVA



Compromesos amb la millora contínua, impulsem aquest espai on repensem les metodologies d'actuació, els conceptes i les tècniques que es troben a la base de les intervencions amb infants i famílies.

Analitzem les situacions viscudes a nivell professional i la seva reconstrucció subjectiva i les contrastem en grup.

Reconstruïm la situació en comú per sincronitzar els coneixements empírics amb els aprenentatges acadèmics, bé provinquin de noves formacions o de la recerca bibliogràfica.



Des del Model de Teràpia Familiar Socioeducativa transformem els interrogants que sorgeixen en la nostra praxis en oportunitats per desenvolupar-nos professionalment i donar pas a la innovació de l'acció socioeducativa i terapèutica. Volem socialitzar la construcció d'aquest coneixement amb altres professionals.

El grup de treball està format per professionals d'EDUVIC que treballen com a terapeutes i educadors. Es realitzen trobades trimestrals de quatre hores de durada en què hi participa un grup estable de persones.



2018

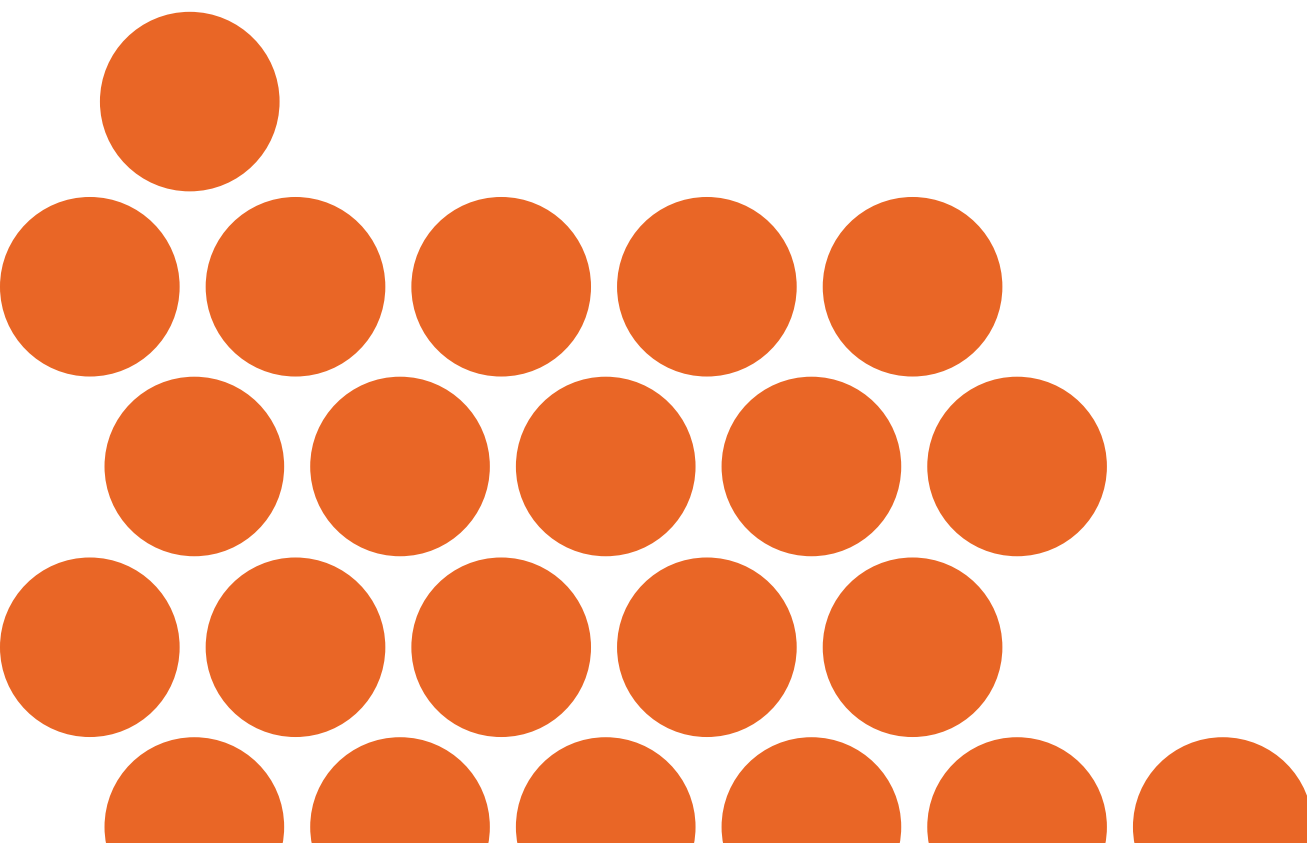
- Publicació del llibre sobre la teràpia familiar socioeducativa en el 2019.
- En aquest llibre es troben les claus que defineixen el model de teràpia familiar relacionada amb la societat, construïda en una clau dialògica per a molts dels psicoterapeutes familiars que van fundar l'àmbit d'acció de la cooperativa.



EDUVIC · INSPIRA SPORT

ÀREA DE SERVEIS VINCULATS A L'ESPORT

Un nou concepte d'esport: "l'esport implicat" en l'educació de les persones, en la transmissió de valors i en la transformació social.



EDUVIC · INSPIRA SPORT

Àrea dedicada a la innovació, investigació i desenvolupament de solucions encaminades a millorar l'atenció integral de persones en l'àmbit esportiu i a través de la pràctica esportiva.

Metodologia 6D+i que té en compte diferents dimensions de les persones i l'aplicació de la neurociència a l'esport.

El compromís d'EDUVIC · Inspira Sport és formar esportistes i professionals en habilitats per a la vida i consolidar l'*esport implicat* en la transformació social i en la construcció de la ciutadania activa.

Els programes que s'hi desenvolupen tenen com a finalitat el desenvolupament holístic dels seus participants, tant si procedeixen de clubs esportius o federacions com si formen part de col·lectius vulnerables.

DES D'INSPIRA SPORT OFERIM SERVEIS VINCULATS A

- Acompanyament tutorial i terapèutic per a clubs i federacions.
- Consultoria per a entitats esportives.
- Formació especialitzada i tallers multidisciplinaris.
- Coaching empresarial a través de l'esport.

A MÉS, INNOVEM EN

- Programes socioeducatius que empen l'esport com a eina per a la transformació de realitats socials (facilitar la integració social, erradicar i/o prevenir conductes disruptives socialment, prevenir la violència en contextos escolars o socialment vulnerables...).
- Aplicació de la metodologia holística a diferents especialitats esportives i professions que requereixen una excel·lència en l'activitat física (Fórmula 1, Rugby, Moto GP, Waterpolo, Bombers...)



1.102 Infants i adolescents atesos/es

5.410 Participants

69 Professionals especialitzats

57 Tallers familiars realitzats

2018

- Servei de psicologia esportiva, Selecció Espanyola Femenina d'Hoquei Herba.
- Disseny i gestió del departament de psicologia de l'esport dins d'un servei d'atenció integral a l'esportista d'un club poliesportiu.
- Servei de psicologia esportiva, Selecció Espanyola Absoluta Masculina d'Hoquei Herba.
- Projecte europeu MOVE IN INVOLVED SPORT, que neix de la necessitat de cohesionar les diferents comunitats que conviuen en un mateix barri.
- Treball amb joves migrants, introduint l'esport com a eina d'integració i de socialització.



MOVE IN

MOVE IN INVOLVED SPORT és un programa socioeducatiu esportiu destinat a nens/es i adolescents entre 10 i 16 anys que neix de la necessitat de cohesionar les diferents comunitats que conviuen en un mateix barri i que vol prevenir la radicalització islàmica a través de l'esport.

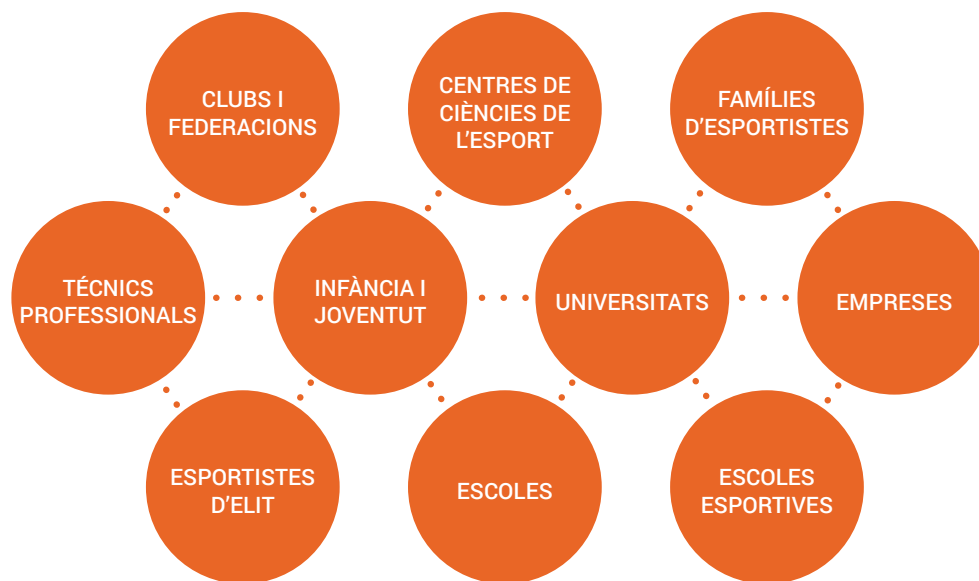
EDUVIC va dissenyar, desenvolupar, implementar, gestionar i supervisar aquest programa que s'ha finançat a través del Directori General per a Educació, Joventut, Esport i Cultura (EAC) de la Comunitat Econòmica Europea.



2018

- Millora del rendiment dels esportistes en totes les seves àrees, formativa, familiar, d'hàbits de vida, personal, esportiva.
- Millora de les competències dels staffs tècnics, desenvolupant nous recursos i eines per gestionar millor els seus equips.

TREBALLEM PER



CLIENTS I IMPULSORS



FCBARCELONA



FUNDACIÓ
FCBARCELONA



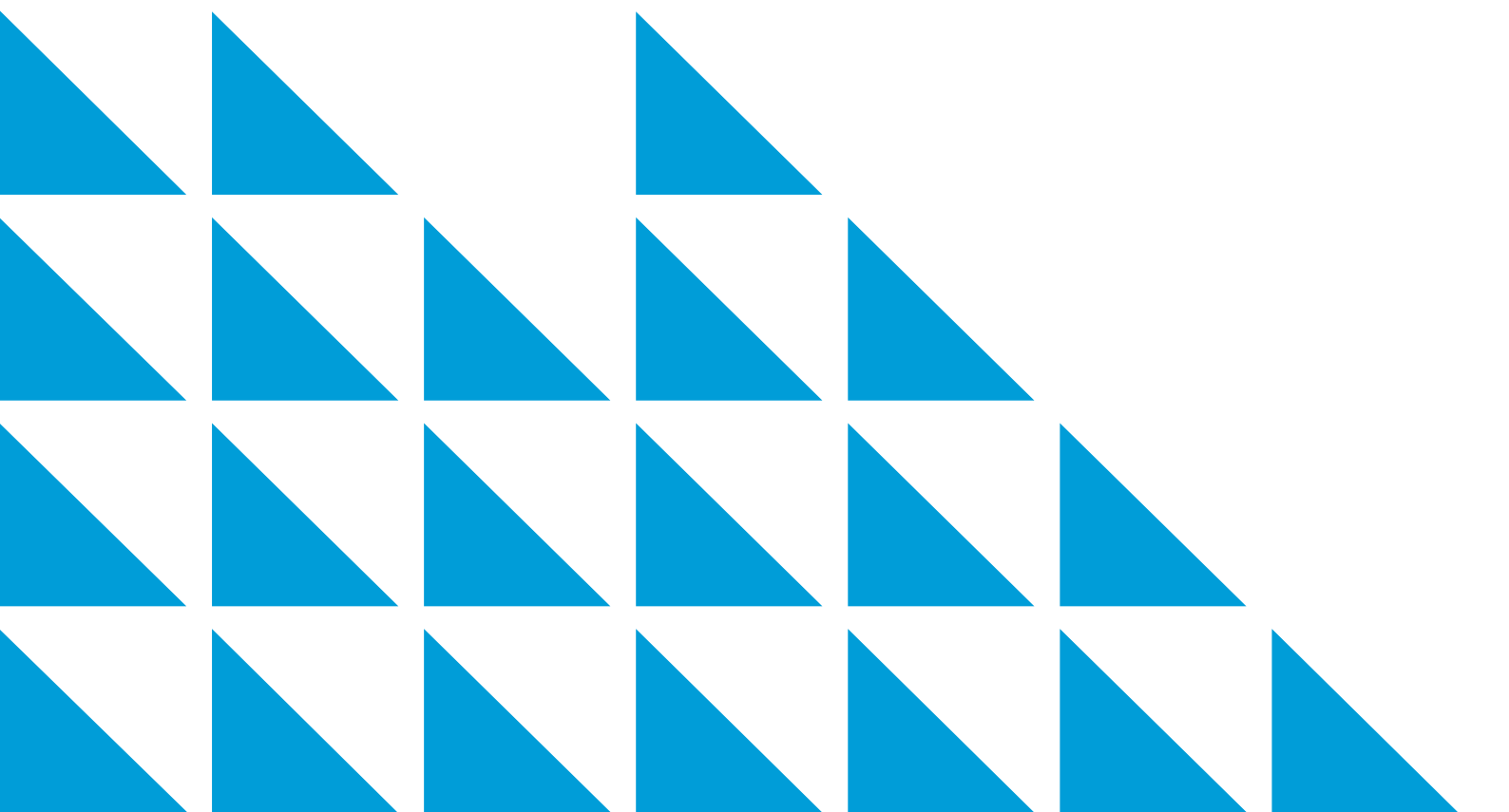
Institut de Formació Contínua-IL3
UNIVERSITAT DE BARCELONA



PTI

PSICOTERAPIA&TRAUMA INSTITUTE

NEUROCIÈNCIA APLICADA AL BENESTAR



PSICOTERÀPIA&TRAUMA INSTITUTE

És una iniciativa conjunta amb Alecés per respondre a la necessitat d'acompanyament psicoterapèutic de les persones, parelles i famílies que cerquen millorar el seu benestar emocional, social i relacional.

SERVEIS DE PSICOTERÀPIA PRIVADA

- Individual (infància, adolescència, persones joves i adultes), de teràpia de parella i familiar.
- Tallers grupals de creixement personal des d'una perspectiva que uneix els coneixements de la neurociència, la teràpia familiar socioeducativa, la teràpia integrativa i el reprocessament del trauma.



IMPULSEM

Impulsem processos de reflexió de l'experiència psicoterapèutica com a base per generar o recrear models i procediments d'atenció més eficients i específics atenent a la complexitat de les diverses dificultats relacionals, emocionals, cognitives i fisiològiques que manifesten les famílies i persones ateses.



388 Persones ateses

975 Sessions de teràpia realitzades

18 Professionals

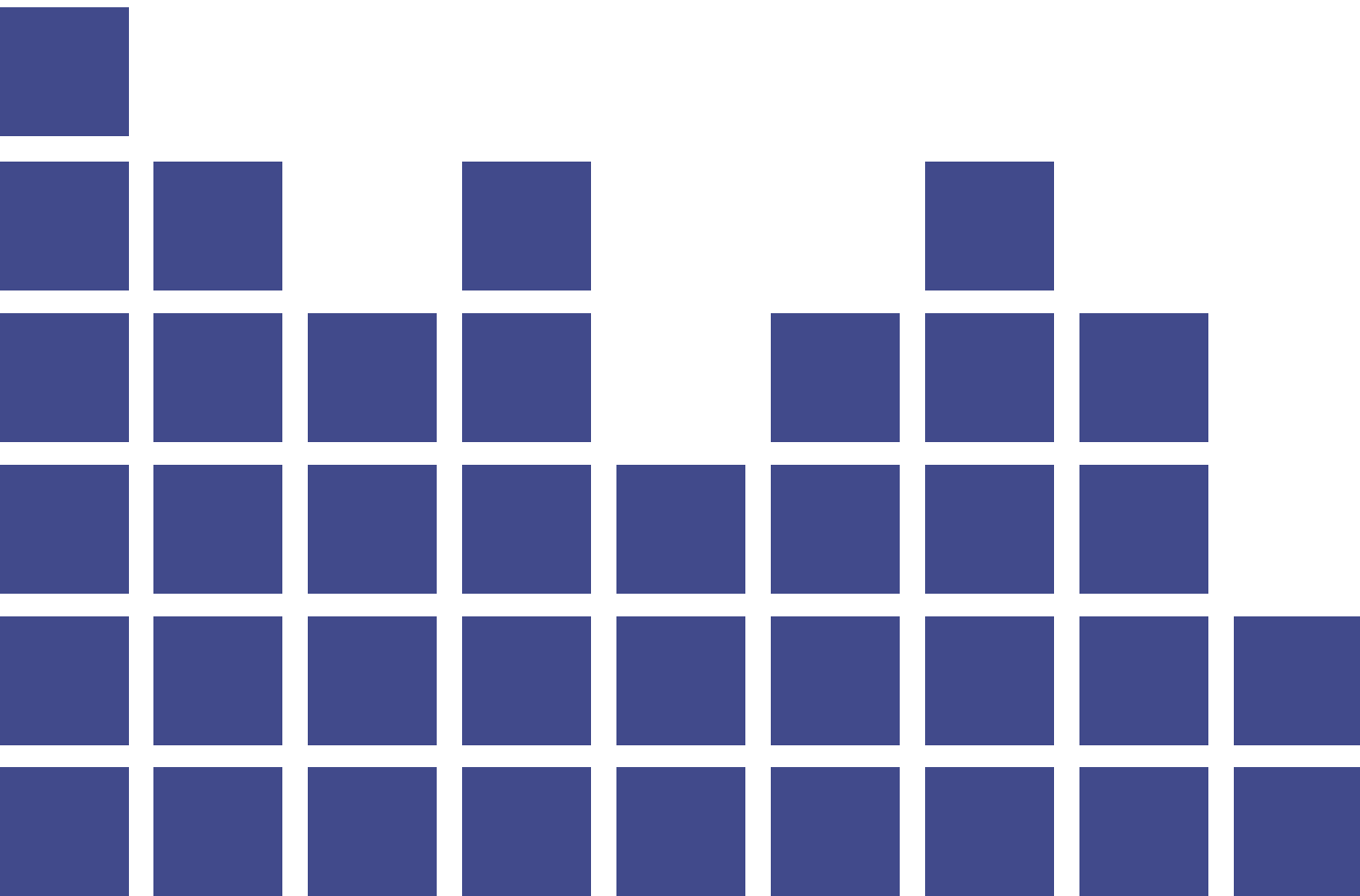
2018

- Estructuració de les bases epistemològiques i metodològiques dels serveis.
- Consolidació del Pla Funcional del Servei i programació dels processos de seguiment i supervisió dels casos atesos.



LA GESTIÓ

FEM **PREVALER** LA RESPONSABILITAT



COMPROMÍS AMBIENTAL

CONTRIBUÏM A LA PRESERVACIÓ DE L'ENTORN

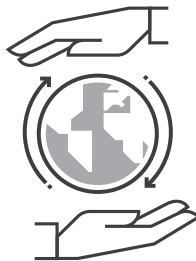
L'activitat d'EDUVIC no té associats uns impactes ambientals significatius. Som conscients dels greus problemes ambientals del nostre entorn i volem contribuir activament a construir unes comunitats més sostenibles.

El nostre projecte educatiu inclou el programa de gestió de la sostenibilitat, apostant per polítiques i accions que minimitzen l'impacte ambiental i la generació de residus.



EL PROGRAMA DE SOSTENIBILITAT TÉ UN DOBLE OBJECTIU

IDENTIFICAR I MINIMITZAR
ELS NOSTRES IMPACTES
AMBIENTALS



CONSCIENCIAR I RESPONSABILITZAR
LES PERSONES PARTICIPANTS EN
LES NOSTRES ACCIONS SOBRE LA
IMPORTÀNCIA DEL RESPECTE I LA
CONSERVACIÓ DEL MEDI AMBIENT

LA GESTIÓ AMBIENTAL A EDUVIC

En el dia a dia de la cooperativa tenim molt present que el nostre compromís amb el medi ambient, forma part de la nostra política d'empresa i està totalment integrat en tot allò que fem.

Reduïm els nostres impactes a través de les següents accions:

- | Seguiment i control del consum d'energia i aigua dels nostres serveis per poder prendre mesures correctores.
- | Implantem bones pràctiques ambientals per reduir els consums i minimitzar els residus.
- | Reutilitzem i reciclem la majoria dels nostres residus.
- | Invertim en la millora i el manteniment de les instal·lacions per assegurar els mínims consums.
- | Analitzem les bones pràctiques ambientals a partir de qüestionaris d'autoavaluació.
- | Eduquem i sensibilitzem els infants i adolescents sobre les qüestions que afecten el medi ambient i com actuar a la vida quotidiana per minimitzar aquests impactes.
- | Apliquem criteris de gestió ambiental amb els nostres proveïdors.
- | Publiquem els indicadors ambientals més rellevants a la Memòria d'Activitat i Sostenibilitat.

CONSUM D'ENERGIA I AIGUA

2018

El 2018 hem duplicat la nostra activitat, però hem fet un esforç per mantenir o reduir els nostres consums.



-8%

Electricitat



+0,17%

Aigua



+7%

Gas



+57%

Gasoil



+1%

Emissions de Gasos amb Efecte d'Hivernacle (GEH)

La informació d'aquest apartat reflecteix els consums dels serveis que afecten directament les nostres instal·lacions. Per dificultats en la identificació de la informació, no s'han considerat els serveis que es realitzen en instal·lacions alienes a les nostres.



ELECTRICITAT

CONSUM ENERGIA (kw/h)	2016	2017	2018	Variació
Oficines / EDUVIC · Escola Itinere	9.402	10.096	15.429	53 %
Servei Tècnic Punt de Trobada i Servei d'Infància- Programa de mares i fills davant la violència domèstica	10.483	8.908	827	-91 %
Centre d'Acolliment Talaia	52.911	49.964	46.335	-7 %
Residència Maternal Antaviana	15.486	13.065	14.137	8 %
CRAE Kairós	35.213	40.059	39.074	-2 %
Plataforma Cruïlla	10.160	11.962	7.714	-36 %
TOTAL	133.655	134.054	123.516	-8 %



AIGUA

CONSUM ENERGIA (m ³)	2016	2017	2018	Variació
Oficines / EDUVIC · Escola Itinere	49	54	75	39 %
Servei Tècnic Punt de Trobada i Servei d'Infància. Programa de mares i fills davant la violència domèstica	38	34	52	53 %
Centre d'Acolliment Talaia	1.777	1.669	1.666	-0,18%
Residència Maternal Antaviana	9	638	662	4 %
CRAE Kairós	15	1.041	1.008	-3 %
Plataforma Cruïlla	45	56	35	-38 %
TOTAL	1.932	3.492	3.498	0,17%

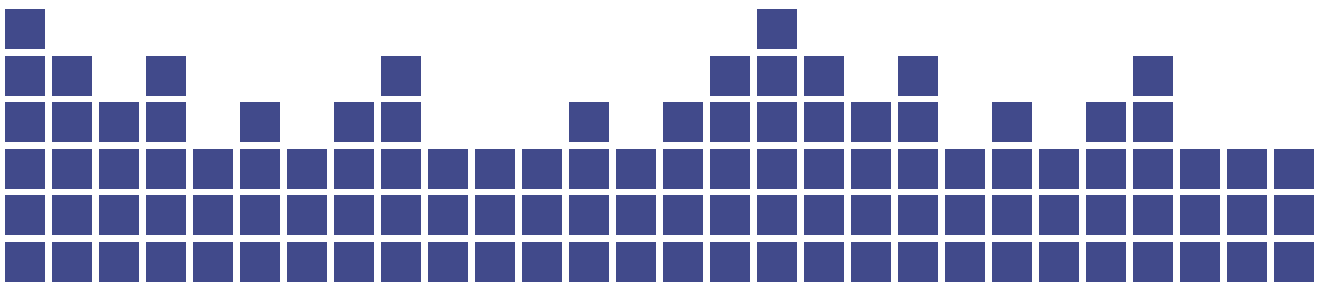
**GAS**

CONSUM GAS (m³)	2016	2017	2018	Variació
Servei Tècnic Punt de Trobada i Servei d'Infància- Programa de mares i fills davant la violència domèstica	798	867	1.270	46 %
Centre d'Acolliment Talaia	7.978	8.755	8.661	-1 %
Residència Maternal Antaviana	3.455	2.716	3.079	13 %
CRAE Kairós	2.743	2.734	3.630	33 %
TOTAL	15.240	15.581	16.640	7 %

**GASOIL**

CONSUM GASOIL (L)	2016	2017	2018	Variació
Centres	1.188	2.043	3.207	57 %

La posada en marxa de nous centres ha augmentat la necessitat de desplaçaments de forma significativa.

**EMISSIONS DE GASOS AMB EFECTE HIVERNACLE**

RESUM DE CÀLCUL D'EMISSIONS EN TONES (CO ₂)	2016	2017	2018
Emissions directes	-8 %	8 %	13 %
· Combustibles fòssils	-12 %	20 %	7 %
· Transport propi	122 %	76 %	57 %
Emissions indirectes pel consum elèctric	-13 %	27 %	-8 %
TOTAL	-10 %	27 %	1 %

Càlculs realitzats d'acord a la Guia Pràctica per al Càlcul d'Emissions de Gasos amb Efecte d'Hivernacle (GEH) de l'Oficina Catalana Del Canvi Climàtic - Versió 2018.

COMPROMÍS AMB L'EQUIP SOM PRESCRIPTORES DEL NOSTRE EQUIP DE TREBALL

Les persones som el centre de la cooperativa EDUVIC.

Ens cuidem i fomentem unes relacions laborals basades en la qualitat i el respecte.

2018



60

Persones
sòcies



328

Persones
contractades

- Ampliació de l'equip i incorporació de nous perfils professionals.
- Anàlisi dels llocs de treball i redefinició de l'estructura de l'equip de gestió.
- Posada en marxa del Portal dels i les professionals.

ÀMBIT LABORAL

60 PERSONES SÒCIES

Persones sòcies	Dones	Homes	TOTAL
- de 25 anys	0	0	0
26-30 anys	3	0	3
31-35 anys	5	4	9
36-40 anys	7	4	11
41-45 anys	9	4	13
46-50 anys	5	6	11
51-55 anys	7	1	8
+ de 55 anys	5	0	5
TOTAL	41	19	60

328 PERSONES CONTRACTADES

Persones contractades	Dones	Homes	TOTAL
- de 25 anys	25	54	79
26-30 anys	49	58	107
31-35 anys	15	28	43
36-40 anys	9	24	34
41-45 anys	14	18	33
46-50 anys	9	12	21
51-55 anys	8	2	10
+ de 55 anys	1	2	3
TOTAL	130	198	328

PERFIL DE LA PLANTILLA SEGONS TIPUS DE JORNADA

	Completa	Parcial	TOTAL
Persones sòcies	60	0	60
Persones contractades	285	43	328

PERFIL DE LA PLANTILLA SEGONS TIPUS DE CONTRACTE

	Fix	Temporal	TOTAL
Persones sòcies	60	0	60
Persones contractades	45	283	328

PERFIL DE LA PLANTILLA SEGONS TIPUS DE TASQUES QUE REALITZA

	Atenció directa	Sense atenció directa	TOTAL
Persones sòcies	51	9	60
Persones contractades	298	5	303

ROTACIÓ EQUIVALENT

	Dones	Homes
20-29 anys	0,89%	0,58%
30-39 anys	0,53%	0,30%
40-49 anys	0,25%	0,20%
+ de 50 anys	0,07%	0,06%

ALTES LABORALS

	Dones	Homes
20-29 anys	45	29
30-39 anys	26	15
40-49 anys	6	4
+ de 50 anys	4	7
TOTAL	81	55

BAIXES LABORALS

	Dones	Homes
20-29 anys	31	21
30-39 anys	18	18
40-49 anys	5	5
+ de 50 anys	3	3
TOTAL	57	57

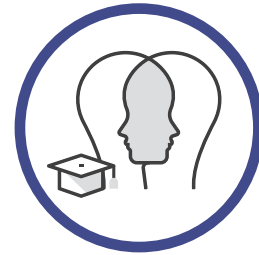
RELACIÓ SALARIAL entre el salari més alt i el més baix

2015	2016	2017	2018
4	4	4	3

RELACIÓ SALARIAL entre el salari més baix i el salari mínim interprofessional

2015	2016	2017	2018
2	2	2	2

ÀMBIT DE LA FORMACIÓ INTERNA



A EDUVIC VETLLEM PEL DESENVOLUPAMENT DE CADA PERSONA

Cada servei compta amb un pla anual de formació elaborat a partir de les necessitats de totes les persones professionals, sòcies i contractades, i les necessitats del projecte en els següents àmbits:

- | Capacitació tècnica.
- | Formació en els diferents àmbits de gestió.
- | Formació relacionada amb el cooperativisme i l'economia social.

PER ELABORAR ELS PLANS DE FORMACIÓ PARTIM DE

- | L'avaluació per part de la direcció del servei.
- | L'avaluació en grup per part de les persones professionals.
- | Recollida dels suggeriments i necessitats formatives detectades.
- | L'avaluació del responsable de formació amb les direccions de cada servei per definir les necessitats específiques de formació del següent any.

2018



HEM PRIORITZAT

- Formació especialitzada en els àmbits d'intervenció.
- Aspectes relacionats amb la gestió de la cooperativa: qualitat, seguretat laboral...



ELS TEMES DE FORMACIÓ HAN ESTAT RELACIONATS AMB:

EL CONEIXEMENT DEL COL·LECTIU QUE ATENEM

- | Capacitació tècnica.
- | Les noves addiccions: famílies amb adolescents que estan en risc.
- | El Síndrome d'Alcoholisme Fetal.
- | Clínica infantil i adolescent: anàlisi i eines d'intervenció.
- | Maltractament Infantil i Adolescent. Primers indicis.
- | Projecte de bones pràctiques en salut sexual per adolescents en CRAE, CA i CI.
- | La detecció i atenció de violències masclistes a la població adolescent.
- | Variabilitat de gènere en la infància i adolescència. Transsexualitat en infants i adolescents.
- | Previsió del bullying en les escoles.

L'ADQUISICIÓ D'EINES D'INTERVENCIÓ EN L'ATENCIÓ A LES PERSONES USUÀRIES

- | Fem autodefensa a la feina: Autoprotecció en l'àmbit laboral.
- | Formació en anàlisi de casos i estratègies d'intervenció en l'espai de REE.
- | Formació en anàlisi de casos amb la persona supervisora del CSMIJ.
- | Formació de formadors en alfabetització pels cursos de noves oportunitats per joves que migren sols.
- | Tràmits estrangeria amb joves migrats sense referents adults.
- | Treball de casos a partir de l'anàlisi del vincle materno filial observat en les gravacions de vídeo.
- | El foment de les competències socials a l'adolescència des de la perspectiva de la neurociència.
- | Model d'Intervenció amb mares adolescents.
- | La competència, confidencialitat i gestió del risc en persones vulnerables.
- | L'aplicació de l'anàlisi del genograma familiar en el treball tutorial.
- | Família i infància: de la protecció a la emancipació. Formes d'acompanyament.
- | Reflexions sobre la infància i l'adolescència LGTBI als recursos residencials. Eines i recursos a l'educació.
- | Treball experiencial dels professionals: les ressonàncies personals com a eina de treball per la tutoria dels del model sistèmic sòcio-educatiu.

LA BONA PRAXIS DELS PROFESSIONALS

- | Carpeta tutorial-guia del PEI.
- | Aplicatiu SAGE: comptabilitat 2000C i aplicació del programa SAGE a nòmines.
- | Introducció al Design Thinking per Educadors.
- | Posem en joc les emocions del professional d'ajuda.
- | El whatsapp com a eina de màrqueting.
- | Tràmits d'estrangeria amb joves migrats sense referents.
- | Formació en igualtat d'oportunitats en el treball.
- | El pla de formació a la cooperativa.
- | Previsió dels riscos laborals.
- | Traçabilitat dels processos terapèutics per a una bona gestió de la qualitat del servei.
- | Prestacions Especials RRHH: prestacions de contractacions.
- | Memòries segle XXI: una eina per generar confiança social. Com fer memòries.
- | Espais de Reflexió Ètica. Ètica aplicada als serveis socials.

SALUT I SEGURETAT A LA FEINA

Assegurem uns entorns de treball saludables: en un any en el que hem doblat l'activitat, hem aconseguit mantenir un índex reduït d'incidències.



	2017	2018
Incidència	40	44
Freqüència	22	25
Gravetat	1	25

LA NOSTRA POLÍTICA DE SEGURETAT I SALUT

- l L'avaluació per part de la direcció del servei.
- l Compromisos en matèria de seguretat i salut amb els professionals i usuaris/es dels serveis: Cada professional realitza formació.
- l Servei de prevenció externalitzat amb Sepra SCCL.

2018

- No s'ha produït cap apercebigment, multa o informe negatiu en relació a la seguretat i a la salut de les persones treballadores d'EDUVIC, tant per part dels efectius d'inspecció de treball com en el marc de la norma de qualitat ISO 9001 vigent.
- No s'ha produït cap incompliment en la regulació relativa a informació a transmetre a les persones usuàries.



COMPROMÍS AMB ELS NOSTRES PROVEÏDORS. PRECAUCIÓ D'APLICAR CRITERIS RESPONSABLES EN LA CONTRACTACIÓ

Seleccionem les empreses proveïdores acuradament per establir relacions de confiança.

CRITERIS DE SELECCIÓ D'EMPRESSES PROVEÏDORES PRIORITZEM LA CONTRACTACIÓ D'EMPRESSES

- De l'economia social.
- Arrelades al territori.
- Amb compromís amb la responsabilitat social.



FEM SEGUIMENT I VALIDACIÓ DELS PROVEÏDORS PER ASSEGURAR RELACIONS DURADORES.

- Procediments d'avaluació i seguiment de la qualitat dels serveis i productes proporcionats i les possibles incidències.
- Coordinació continuada amb els responsables per avaluar la qualitat, els preus i el lliurament.
- Continuitat. Amb la majoria de proveïdors fa més de 6 anys que hi treballem.

RESULTATS DE L'AVALUACIÓ DE PROVEÏDORS HABITUALS AMB CRITERIS AMBIENTALS I SOCIALS



45%

Avaluació correcta



41%

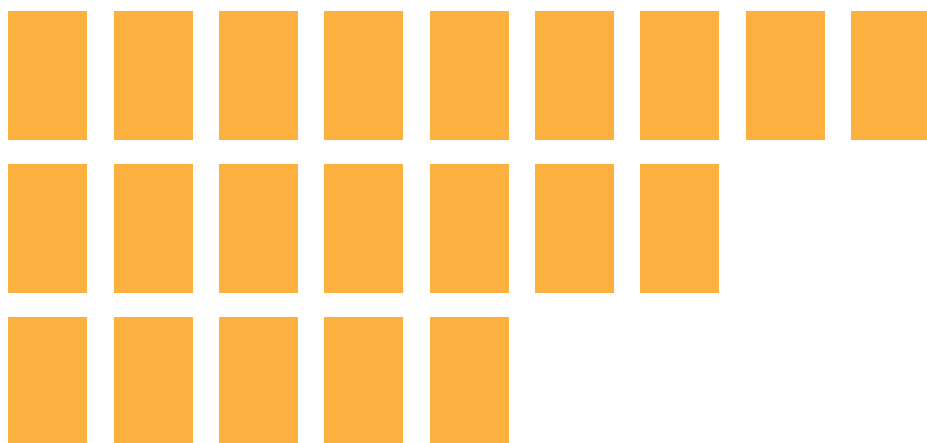
Avaluació de qualitat



14%

Avaluació d'excel·lència





SOBRE AQUESTA MEMÒRIA



ABAST I CONTINGUT

A EDUVIC som conscients que la nostra activitat genera impactes en els diferents grups d'interès. Amb la memòria d'activitat i sostenibilitat volem analitzar aquests impactes i ser transparents.

Aquesta memòria segueix els principis i els continguts bàsics establerts a la Guia del Global Reporting Initiative per a l'elaboració de memòries de sostenibilitat d'acord amb els nous estàndards GRI, amb un nivell de conformitat: "opció exhaustiva". Les dades publicades corresponen al període comprès entre l'1 de gener i el 31 de desembre del 2018.

De manera complementària, també s'ha tingut en compte el Manual especial per a l'Economia Social, cicle preparatori per a l'elaboració de memòries de sostenibilitat GRI: Manual per a organitzacions petites i mitjanes, amb un nivell 1 d'autodeclaració en referència als indicadors.

ANNEXOS



Fitxes per serveis ampliant informació.

Taula de continguts i indicadors segons GRI.

Taula de continguts i indicadors segons l'economia social.

Comptes anuals abreujats (amb l'informe d'auditoria) a 31 de desembre de 2018.

LLISTAT DE PERSONES SÒCIES D'EDUVIC



01 | Adela Camí i Dealbert
 02 | Ana Isabel Baldero Martínez
 03 | Anabel Siscart Sanchez
 04 | Andrés López Martí
 05 | Ángeles Almiñana Calderón
 06 | Anna Vicente Bibiloni
 07 | Aram Holgado Albertos
 08 | Berta Sugrañes Coca
 09 | Carla Orriois Expósito
 10 | Carles Bosch Mitja
 11 | Carlos Fernández González
 12 | Carolina Ruiz Tagle Rozas
 13 | Cristina Roig Caparros
 14 | Dácil González Bernardo
 15 | Daniel Alarcón Oliveras
 16 | Daniel Castillo Ruiz
 17 | David Bellós Iglesias
 18 | Elena Grisolia Fava
 19 | Enric Gómez Mas
 20 | Esther Camí | Dealbert
 21 | Eva Larrosa Rodríguez
 22 | Eva Ma Hjalba Cañadas
 23 | Francesca Sciarillo
 24 | Héctor Rubies Juárez
 25 | Higinio Trujillo Valencia
 26 | Irene De Luis Suárez De Deza
 27 | Jesús Aznar Moya
 28 | Joan Ronzano Trujillo
 29 | Joaquina De La Rosa Soto
 30 | Josu Nieto Vidal

31 | Juan Carlos Benítez Ibáñez
 32 | Judit Rosales Molero
 33 | Karla Natalia Conejero Roos
 34 | Lúdia Borrell Serulla
 35 | Lluïsa Armengol Montasell
 36 | Loreto Martínez Muñoz
 37 | Luis Enrique Pulgar Perera
 38 | Luís Gonzaga March Planells
 39 | Ma Isabel Bueso Guillen
 40 | Ma Soledad Blanco Garro
 41 | María Córcoles Valenciano
 42 | Marina Parra Ortiz
 43 | Marta Gallardo Zaldívar
 44 | Marta Giralte Rubireta
 45 | Marta Montoya Lahoz
 46 | Mercè Samsó Sagrera
 47 | Miguel Ángel Sencianes López
 48 | Mireia Gómez Sánchez
 49 | Mireia Planells Mont
 50 | Neus Camps Latorre
 51 | Nicole Tejos
 52 | Pere Selvas Sánchez
 53 | Rebeca Lopez Jiménez
 54 | Sandra Montoya Cot
 55 | Sonia Isabel Badia Martínez
 56 | Sonia Ma Carballido Garrido
 57 | Sonia Soriano Barrios
 58 | Vanessa Gómez Soneira
 59 | Victoria De La Fuente Pañell
 60 | Vinicio Javier Loyo Rivera



60

Persones
sòcies



EDUVIC SCCL

Qualsevol comentari o qüestió relativa a aquesta memòria i al seu contingut es pot fer arribar per correu electrònic a eduvic@eduvic.coop



EDUVIC SCCL

Memòria realitzada amb el suport de:

Vector 5 | excel·lència i sostenibilitat SCCL

Disseny i maquetació:

Nuria Santamaría García



Imprès sobre paper procedent de producció forestal explotada de forma sostenible.