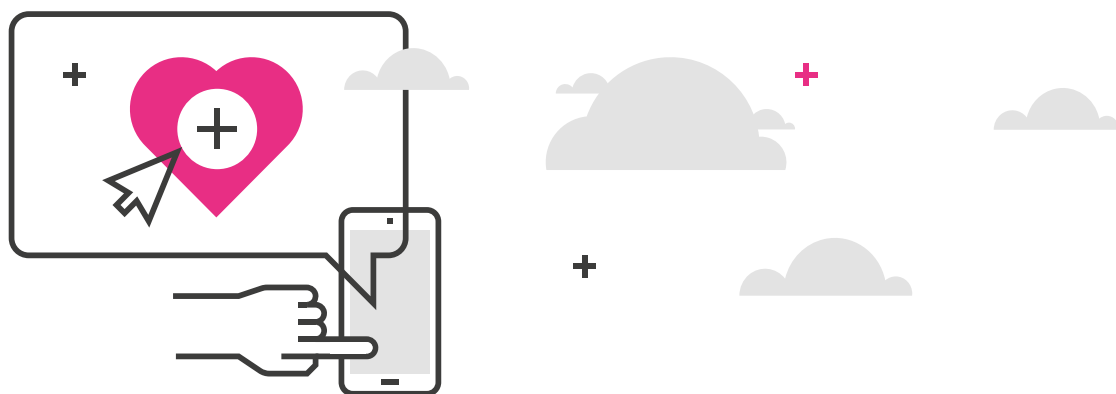


TRAÇ, HABILITAT

MEMÒRIA
D'ACTIVITAT I
SOSTENIBILITAT

2017





Segueix-nos



www.eduvic.coop

www.itinere.eduvic.coop

www.inspira.eduvic.coop



eduvic@eduvic.coop

escolaitinere@eduvic.coop

inspira@eduvic.coop



www.facebook.com/EduvicSccl/

www.facebook.com/EDUVICEScolaitinere/

www.facebook.com/inspira.eduvic/



[@EDUVIC_Itinere](https://twitter.com/EDUVIC_Itinere)

[@eduvic_inspira](https://twitter.com/eduvic_inspira)

EDUVIC SCCL

Memòria realitzada amb el suport de:

Vector5 | excel·lència i sostenibilitat SCCL

Disseny i maquetació:

www.santacreatividad.com

Impressió:

Eivissa & Associats



Impress sobre paper procedent de producció forestal explotada de forma sostenible.



Compromís amb la diversitat de famílies i el llenguatge de gènere

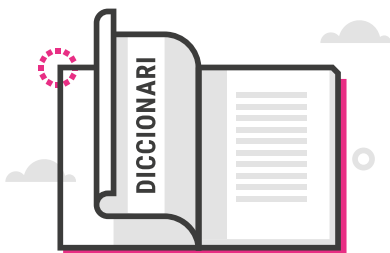
Actualment es constata cada vegada més una realitat social i familiar diversa. La realitat a EDUVIC ens mostra cada dia que el model de família convencional no és l'únic i que hi ha moltes maneres de ser i fer família. És en aquest sentit que ens volem posicionar com un agent integrador per a totes aquelles estructures familiars que compleixen amb els objectius desitjats sigui quina sigui la seva composició, i ho fem en la manera com desenvolupem la nostra activitat diària i també com us ho expliquem en aquesta memòria, utilitzant icones neutres en totes les representacions gràfiques de famílies, amb la voluntat de mostrar un model de família inclusiu, divers i no estereotipat.

Així mateix, apliquem criteris de llenguatge de gènere fent un ús no sexista de la llengua com una manera més de lluitar contra totes les classes de discriminació i desigualtat per raons de gènere, origen ètnic, creences o edat. El llenguatge és per si mateix un instrument de canvi social, que té la capacitat de dissenyar realitats i crear abstraccions, és per això que des d'EDUVIC adoptem un llenguatge inclusiu i no discriminatori amb l'horitzó de contribuir a crear una societat més justa i igualitària.

La nostra fórmula



TraçHABILITAT, segons el diccionari



Traçabilitat. (segons l'Organització Internacional de Normalització). Capacitat per seguir l'històric, aplicació o localització d'un objecte.

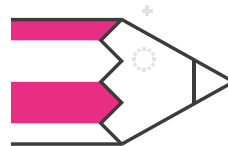
Traç. (segons l'Institut d'Estudis Catalans). 2 m. [LC] [FL] Senyal que fa un llapis, una ploma, etc., sobre el paper en escriure o en dibuixar.

Habilitat. (segons l'Institut d'Estudis Catalans). 1 f. [LC] Perícia, destresa, a fer alguna cosa.

TraçHABILITAT, segons EDUVIC



Habilitats que aportem a la nostra gestió per **apoderar les persones a trobar els propis recursos** per vèncer dificultats i traçar un recorregut vital satisfactori.



CARTA DE LA PRESIDENTA: UN PROJECTE AMB HABILITAT



En aquesta ocasió, per presentar-vos la memòria d'activitats i sostenibilitat d'**EDUVIC** 2017, hem creat una paraula sorgida del joc de sentits i sonoritat del mot amb què l'Organització Internacional de Normalització (International Organization for Standardization, ISO, en anglès) designa la capacitat de seguir l'històric, l'aplicació o la localització d'un producte: la traçabilitat. Aquesta paraula ha ressonat pels nostres passadissos i despatxos a causa del procés que hem viscut per adaptar el nostre sistema de qualitat a la norma ISO 9001-2015. La redefinició de relacions entre el conjunt d'activitats que desenvolupen els diferents departaments ens ha aportat una visió transversal de la cadena d'implicacions que fan possibles els serveis que prestem i oferim i, a més, ens ha fet conscients d'allò que sospitàvem: el recorregut entre talents i habilitats respon a una manera de fer pròpia, única, impregnada dels valors que compartim. El nostre traç és únic i recognoscible, i entronca amb les habilitats que volem potenciar de les persones amb les quals treballem. D'aquí neix la idea de "traçabilitat": deixem un rastre i potenciem habilitats quan ajudem a traçar somnis i noves realitats a les persones ateses.

Seguint la nostra voluntat de dotar de cos i ànima l'esquelet de la nostra cooperativa, us demanem que darrere de cadascun dels indicadors d'aquesta memòria hi veieu persones: tant les que reben els serveis com aquelles que els fan possibles. Al llarg dels darrers anys, hem estat al servei d'una missió molt ambiciosa. En aquesta dotzena memòria us volem seguir transmetent què fem, com ho fem, amb qui ho fem i quins impactes generem.

El 2017, **EDUVIC** ha consolidat la tendència de creixement que us expressàvem el 2016. En aquest període s'han reforçat els resultats tant a nivell econòmic (increment del 21% en la facturació), com en presència territorial (operem a 19 països, 4 més que en l'any anterior), com en impactes socials; amb millores quantitatives i qualitatives significatives.

Als àmbits d'actuació d'**EDUVIC**, el 2017 en vam sumar un de nou. A més dels serveis d'acompanyament a infants i famílies, l'àrea de formació -**EDUVIC · Escola Itinere**- i la de serveis vinculats a l'esport -**EDUVIC · Inspira Sport**-; **EDUVIC** compta ara amb un espai d'atenció privada: l'**INAB**. L'Institut de Neurociència Aplicada al Benestar va veure la llum a finals d'any amb la posada en marxa d'una de les línies d'acció d'un ambiciós projecte: acompanyament terapèutic des de les perspectives familiar sistèmica, humanista i de reprocessament de l'experiència traumàtica.



Malgrat el context advers que vivim les entitats socials fruit d'una conjuntura institucional poc favorable, **EDUVIC** ha sabut mostrar un cop més l'agudesa per superar obstacles. Enguany, la cooperativa ha atès noves necessitats cada cop més crítiques amb l'esperança de donar un toc de color als escenaris grisos dels entorns més desfavorits. En el cas de l'arribada massiva d'adolescents MENA, el compromís i els valors cooperatius s'han fusionat per tal de donar una resposta creativa a la necessitat, encara que suposés el replantejament i l'ajornament d'objectius que havíem planificat per al 2018.

Aquesta memòria és el punt final del 2017 i el punt de partida d'aquest 2018. Com a nosaltres, desitgem que us inspire per mirar al futur: tenim davant un full en blanc ple de possibilitats. **EDUVIC** serà la mà incansable que hi traçarà camins que conduixin a horitzons més positius.

Adela Camí i Dealbert

Presidenta Consell Rector i directora general de la JD i de tots els CD

ÍNDEX

Carta de la presidenta: Un projecte traçat amb HABILITAT	5
Principals impactes. Els traços que hem dibuixat durant 2017	8
SOM COOPERATIVA SOCIAL. TRACEM PER A LES PERSONES	10
 Òrgans de representació i gestió: la mà que guia el traç	14
Principals indicadors econòmics. Un traç consistent	17
TENIM ESTRATÈGIA: EL NOSTRE TRAÇ	20
 Pla estratègic. Tracem el camí per assolir els reptes	22
Entitats promotores i facilitadores. Tracem juntes	23
Grups d'interès. Connectem HABILITATS	24
Projectes d'intercooperació i col·laboracions: Co-tracem!	26
Comunicació i xarxes socials: posem altaveu als nostres traços!	27

	CREEM VALOR SOCIAL: TRAÇOS QUE TRANSFORMEN	28	40-47 →
➔	Innovem i sumem per a la transformació social: Traços que donen color a la vida	30	
	Excel·lència amb traçHABILITAT	31	
	EDUVIC: Àrea de serveis d'Atenció als infants, els adolescents i famílies	32	
	Centre Residencial d'Acció Educativa Kairós	33	
	Residència Maternal Antaviana	34	
	Centre d'Acolliment Talaia	35	
	Programa de seguiment post-institucional Itaca	36	20-27 →
	Plataforma Cruïlla. Servei de Suport i Acompanyament Terapèutic i Educatiu a les Famílies	37	
	Servei d'Infància - Programa de mares i fills o filles davant la violència domèstica	52	
	Servei Tècnic Punt de Trobada	53	
	EDUVIC · Escola Itinere. Àrea formació i gestió del coneixement	54	
	Formació	56	28-64 →
	Supervisions	57	
	Consultories	58	
	Investigació	59	
	Model L'H	61	
	EDUVIC · Inspira Sport. Àrea de serveis vinculats a l'esport	62	32-53
	Institut de Neurociència Aplicada al Benestar (INAB): Àrea de serveis psicoterapèutics privats	64	54-64
	EL NOSTRE MODEL DE GESTIÓ. LA NOSTRA MANERA DE TRAÇAR	66	62
➔	Compromís ambiental. Tracem amb responsabilitat	67	
	Compromís amb l'equip. Potenciem HABILITATS	71	64
	Compromís amb els nostres proveïdors. Més enllà de la traça	76	
	SOBRE AQUESTA MEMÒRIA	77	
➔	Abast i contingut de la memòria	78	66-76 →
	Anàlisi de materialitat	78	
	ANNEXOS	79	
	Fitxes per serveis ampliant informació	79	
	Comptes anuals abreujats (amb l'informe d'auditoria) 31 de desembre de 2017	79	
	Taula de continguts i indicadors segons GRI	79	
	Taula de continguts i indicadors segons l'economia social	79	
	Llistat de persones sòcies d'EDUVIC	79	77-79 →

PRINCIPALS IMPACTES. ELS TRACOS QUE HEM DIBUIXAT DURANT EL 2017



**Atenem
més persones**

2.941

4.130

Infants i adolescents
atesos

11.496

16.350

Participants en projectes
gestionats per
EDUVIC · Inspira Sport

1.899

2.551

Famílies ateses



**Assolim un creixement
econòmic sostingut i
major presència global**

5.635.674€

6.856.310€

De facturació

Incrementem un

21,7%

la facturació, dos anys seguits

Plataforma Cruïlla amplia

09

serveis nous

29

poblacions noves

15

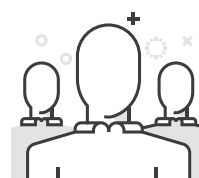
19

Països

Projectes en

08

nous territoris



**Creem més
i millor ocupació**

172

186

Professionals

40

46

Persones sòcies
de la cooperativa

Incorporem

06

persones
sòcies

13

persones
treballadores

DADES

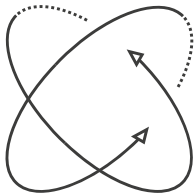
2016

2017



El nostre compromís

- **Posem en marxa l'INAB** (Institut de Neurociència Aplicada al Benestar): Innovem en nous àmbits d'actuació.
- **Superem les 20.000 persones participants** en un any per primera vegada.
- **Ampliem** el servei d'acollida de Talaia **per atendre l'arribada de nois MENA** (menors estrangers no acompanyats), donant resposta a nous reptes socials.



Establim xarxes i sumem complicitats

93

116

Persones promotores i facilitadores

25

33

Serveis gestionats



Construïm coneixement

02

02

Projectes d'investigació internacionals

18

27

Entitats han rebut accions de supervisió o consultoria



Compartim el coneixement

02

03

2 nous postgraus i un màster

1.367

Participants a EDUVIC · Escola Itinere, que ens puntuen amb excel·lent

09

Incrementem en un

47%

les persones participants en les activitats formatives

SOM COOPERATIVA SOCIAL. TRACEM PER A LES PERSONES



Som una cooperativa de treball associat d'iniciativa social sense ànim de lucre.

Som especialistes en el treball amb la infància, l'adolescència, la joventut i amb les seves famílies, que incideix en el seu entorn i en la societat tant a nivell especialitzat com preventiu.

La nostra fórmula



El nom de la cooperativa recull la nostra voluntat **d'acompanyar (educere)** les persones ateses perquè puguin treure el màxim profit de les seves potencialitats, s'apoderin de les seves vides...

**+ educere
+ victoria = eduviç**

...**vencin** les dificultats (**victoria**) i promoguin la transformació en ells mateixos i el seu entorn.

La nostra experiència pràctica ens permet oferir respostes innovadores en els següents àmbits:



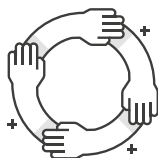
Atenció integral a les persones

mitjançant programes d'educació, salut, cultura, esport, lleure, atenció residencial, terapèutica i familiar.



Socialització del coneixement

realitzant formacions, consultoria, investigació, sensibilització i divulgació.



Divulgació del cooperativisme

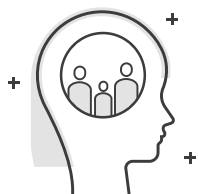
promovent els seus valors i principis per exercir com a empreses socials.



Creixement comunitari

mitjançant accions als territoris on realitzem projectes.

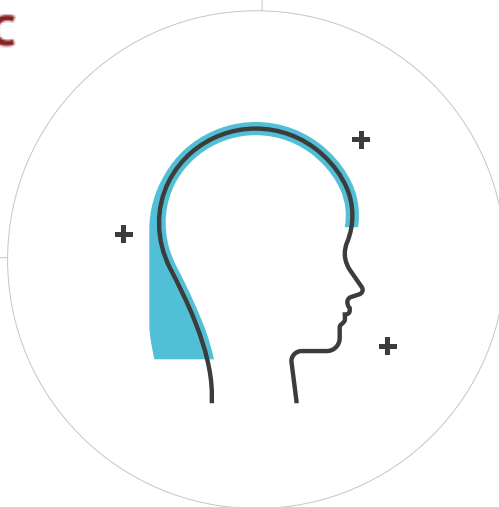
Ens organitzem en 4 grans àrees:



**Àrea de serveis
d'Atenció als infants,
adolescents
i famílies**



**Àrea de formació
i gestió del
coneixement**



**Àrea de
serveis vinculats
a l'esport**



**Àrea de serveis
psicoterapèutics
privats**

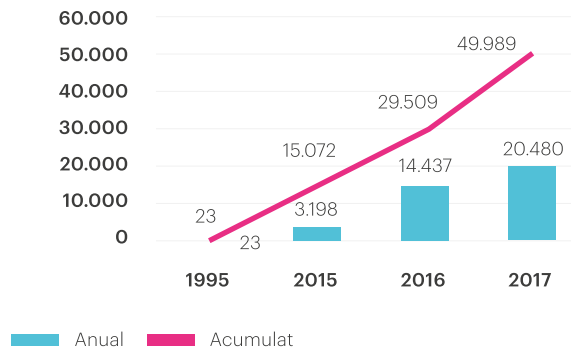


Som corresponsables

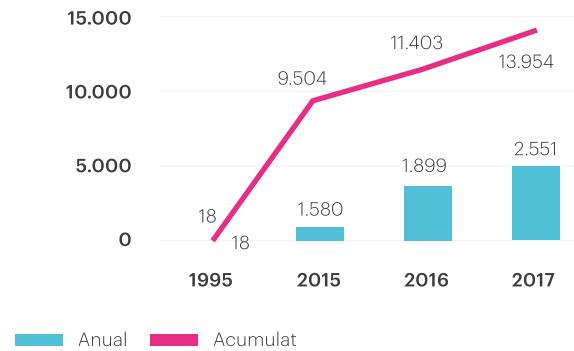
Volem incrementar la nostra capacitat de **donar resposta a les necessitats** de les persones i del nostre entorn.



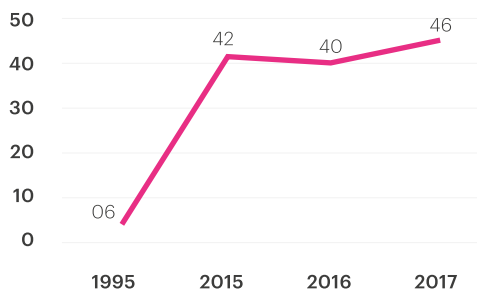
Infants i adolescents atesos



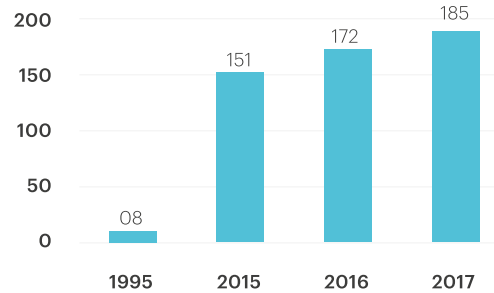
Famílies ateses



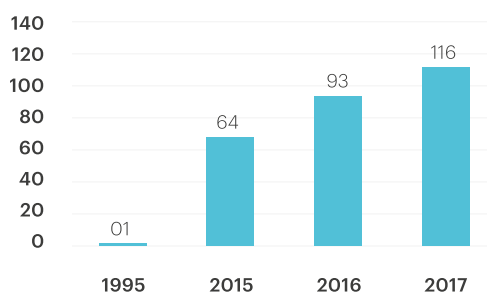
Persones sòcies



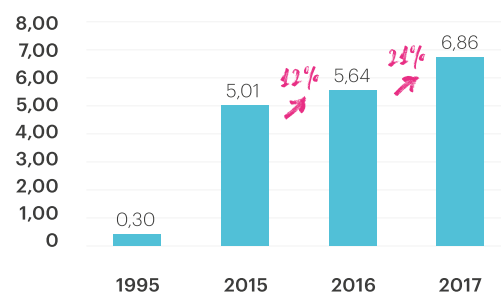
Persones treballadores



Persones promotores



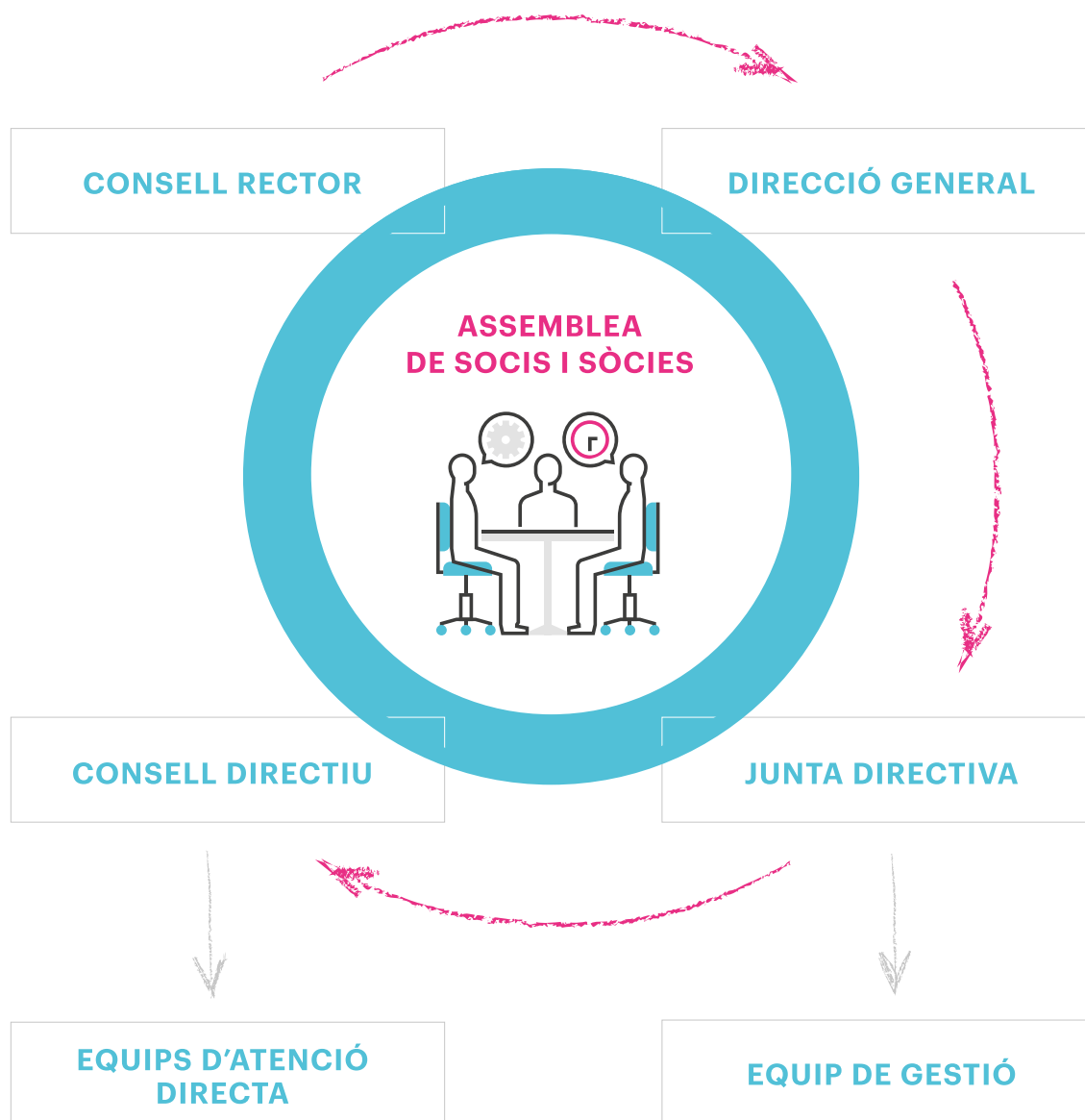
Ingressos (milions €)



ÒRGANS DE REPRESENTACIÓ I GESTIÓ: LA MÀ QUE GUIA EL TRAC

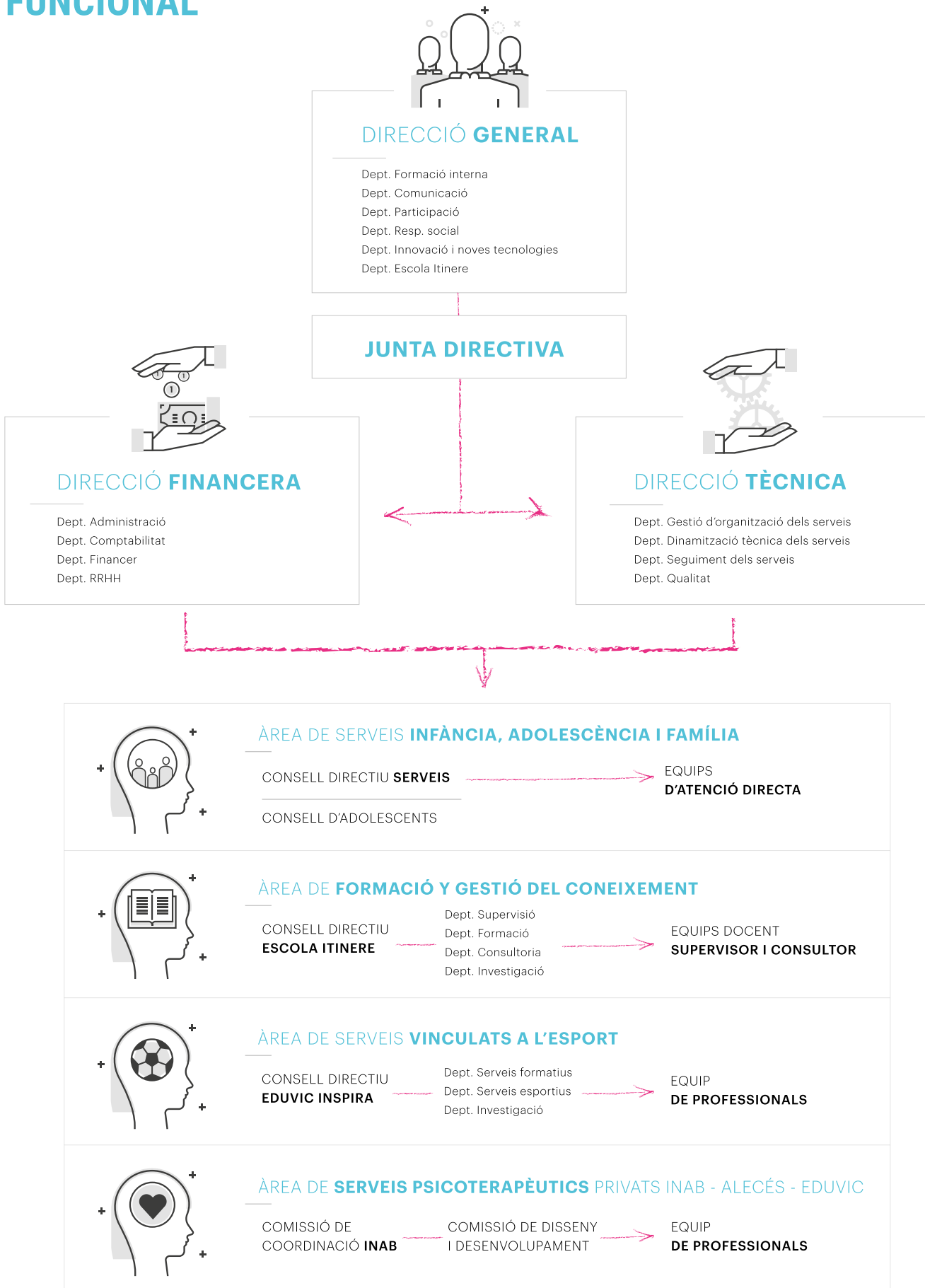
Ens organitzem democràticament: Tenim **dues estructures** complementàries que permeten trobar l'equilibri entre la presa de decisions i la gestió democràtica de l'organització.

Organigrama INSTITUCIONAL

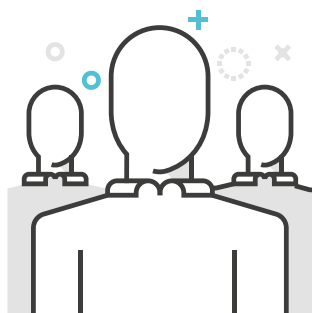


El Reglament d'Ordre i Funcionament (ROF) recull els mecanismes d'accés tant a la condició de soci com als principals òrgans de govern i direcció de la cooperativa, així com els requisits i les condicions de sortida de l'organització.

Organigrama FUNCIONAL



Membres dels diversos òrgans de govern



Adela Camí i Dealbert

Presidenta Consell Rector i directora general de la JD i de tots els CD



Andrés López Martí

Vicepresident Consell Rector i sots-director de CA Talaia



Miguel Sencianes López

Secretari Consell Rector membre del CDS i del CDEIS



Mireia Planells i Mont

Vocal Consell Rector



Higinio Trujillo Valencia

Vocal Consell Rector



Marisol Blanco Garro

Directora financera i d'administració i membre de tots els CD



Esther Camí i Dealbert

Directora tècnica de tots els CD



Irene de Luis Suárez de Deza

Directora CA Talaia



Marta Montoya Lahoz

Directora CRAE Kairós



Lluís March i Planells

Director RM Antaviana i membre del CDS



Marta Gallardo Zaldivar

Responsable secretaria i membre CDEIS



Javier Loyo Rivera

Director Plataforma Cruilla i membre del CDS



Victoria de la Fuente Pañell

Coordinadora programa mares i fills i membre del CDS



Daniel Alarcón Oliveres

Coordinador STPT i Coordinador EDUVIC-Escola Itinere



Rodrigo del Campo de Diego

Director EDUVIC-Inspira Sport i membre CDEIS



Gemma Peiró i Virgili

Responsable de comunicació i membre CDEIS



PRINCIPALS INDICADORS ECONÒMICS.

UN TRAC CONSISTENT

Som cooperativa d'iniciativa social amb caràcter no lucratiu.

El nostre compromís es basa en una gestió eficient i transparent.

- Planificació pressupostària anual, que és analitzada mensualment.
- Elaboració d'auditories econòmiques internes i externes.
- Revisions dels interventors de comptes.
- Presentació i aprovació dels comptes anuals a l'Assemblea.
- Publicació dels comptes anuals auditats i disponibles per a tots els grups d'interès.

Estem enfocats a assolir un **creixement sostenible** al llarg del temps que permeti mantenir i ampliar la nostra activitat, els nostres llocs d'ocupació i els nostres impactes.

Reinvertim els excedents generats en el creixement de la pròpia cooperativa, mitjançant el desenvolupament de nous projectes o consolidació dels actuals.

Contribuim a la construcció d'un **model social solidari i sostenible** que permeti que les persones visquin amb més qualitat de vida i apoderant tota la comunitat.

	2015	2016	2017
Valor econòmic creat	5.067.282 €	5.639.158 €	6.856.310 €
Vendes netes	5.013.463 €	5.613.232 €	6.795.560 €
Altres ingressos	53.819 €	25.926 €	60.750 €
Valor econòmic distribuït	5.039.357 €	5.600.859 €	6.816.854 €
Costos d'explotació i financers	1.532.910 €	1.651.538 €	1.784.938 €
Despeses salarials	3.501.313 €	3.941.915 €	5.023.168 €
Pagaments a administracions públiques	3.371 €	4.830 €	5.705 €
Fons d'educació, formació i promoció	1.763 €	2.576 €	3.043 €
Valor econòmic retingut	27.925 €	38.331 €	39.454 €
Amortitzacions	15.430 €	19.976 €	17.774 €
Reserva obligatòria	5.289 €	7.728 €	9.129 €
Altres reserves	7.206 €	10.627 €	12.551 €
Pèrdues d'altres exercicis	0 €	0 €	0 €



Generem valor econòmic i social

VALOR
SOCIAL.COOP

Col·laborem amb la Sectorial d'Iniciativa social de la Federació de Cooperatives de Treball de Catalunya per desenvolupar una eina que ens ajudi a visualitzar i monetitzar el valor que aportem les cooperatives a la societat catalana. Durant el 2017 hem participat en una prova pilot que ens ha permès realitzar els primers càlculs:



Euros invertits en la millora de la qualitat dels productes o serveis de la cooperativa.

160.675,30 €

Quantitats econòmiques pagades a administracions públiques.

1.688.423,16 €

IVA **no** desemborsat per l'administració a la cooperativa degut a la seva naturalesa.

679.647,99 €

Total: 2.528.746,45 €

Nombre d'espais de participació amb grups de treball.

1

6

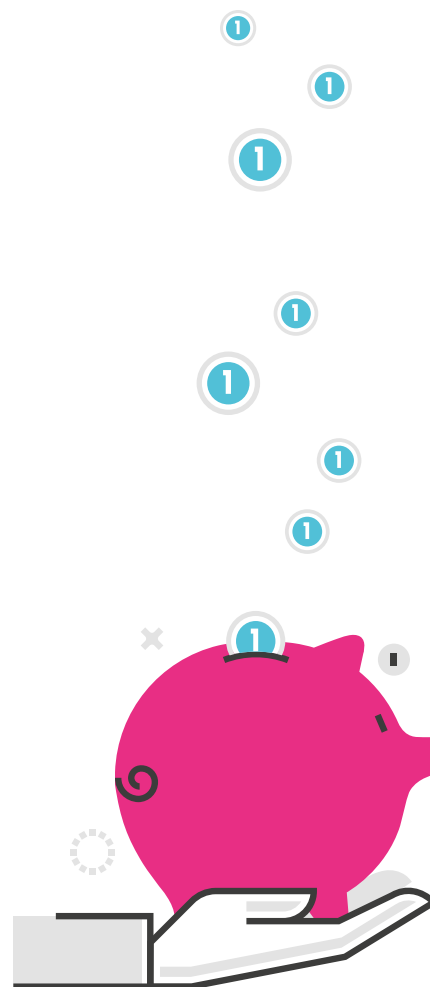
Nombre de xarxes, plataformes i organismes de participació local en els quals participa EDUVIC.

4

1

Estalvi produït per joves residents als CRAEs

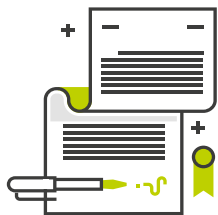
2.270.367 €



TENIM ESTRATÈGIA. EL NOSTRE TRAÇ



Missió



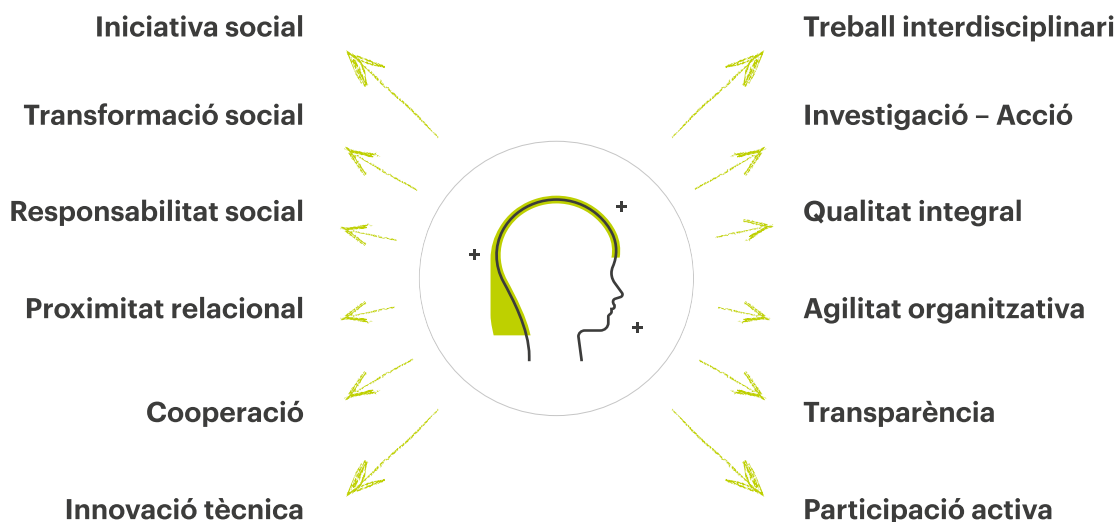
La nostra missió és **treballar per a les persones en general i, en especial, infants, adolescents i joves i les seves famílies amb la promoció, creació i gestió de serveis, i recursos** sense ànim de lucre, des d'una perspectiva cooperativista i en col·laboració amb l'administració o la iniciativa privada. Els àmbits en què s'estenen els nostres projectes i programes són l'educació, el lleure, la cultura, la sanitat, el foment i la pràctica d'activitats esportives, l'atenció residencial, l'atenció terapèutica i familiar i altres àmbits que incideixen en l'atenció integral a les persones.

Visió

- Incrementar, de manera proactiva, la nostra **capacitat de donar resposta a aquelles necessitats de les persones susceptibles de ser ateses des de projectes socials, educatius, terapèutics i esportius.**
- Generar **noves fórmules de col·laboració empresarial** i noves àrees d'acció econòmicament ètiques i amb un impacte positiu en el territori, amb l'objectiu final **d'aportar recursos econòmics als projectes socials** que desenvolupem.
- Generar i gestionar amb qualitat els diversos serveis oferts i implementats sota el principi de la **innovació continuada.**
- Promoure la sensibilització de les persones cap a la necessitat d'una **transformació social que millori**, en última instància, **les condicions de vida de la població** en general en els territoris en els quals desenvolupem la nostra activitat.
- **Socialitzar el coneixement** adquirit a partir de la nostra experiència **fomentant l'intercanvi que permeti la generació de nous coneixements.**
- Ser referents en la formació i la supervisió en l'àmbit social, educatiu, esportiu i psicoterapèutic.
- Ser reconeguts com a **especialistes en el treball educatiu dins el món de l'esport** i a través de la pràctica esportiva.

Valors

LA PERSONA COM A CENTRE DE TOTA ACCIÓ PROFESSIONAL

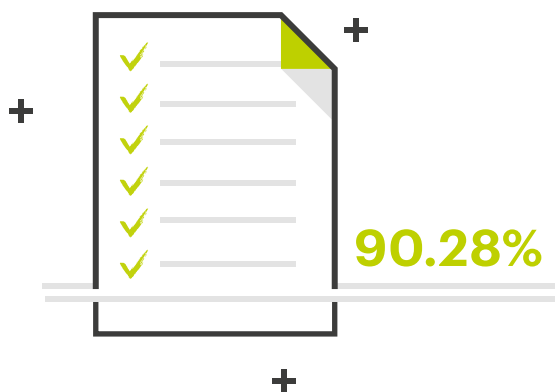


Ens basem en els valors i principis propis del cooperativisme: l'ajuda mútua, la democràcia, la igualtat, l'equitat, la solidaritat, l'honestedat i la transparència.

PLA ESTRATÈGIC. **TRACEM** EL CAMÍ PER ASSOLIR ELS REPTES

Tenim voluntat de transformació social i de consolidar i incrementar els nostres impactes.

Hem assolit globalment el **90,28%** de les accions previstes en el pla estratègic anterior.



Alguns traços que ha deixat el camí recorregut durant el 2017 són:

1r traç

Dimensionament de l'activitat d'EDUVIC · Escola Itinere introduint les aportacions de la neurociència aplicada a les formacions.

2n traç

Ampliació del Centre d'Acollida Talaia per a nois MENA a Lleida i Juneda.

3r traç

Inici de l'activitat de l'INAB Institut de Neurociència aplicada al Benestar.

4t traç

Creixement de la plataforma Cruïlla, que ens millora el nostre posicionament com a psicoterapeutes a Catalunya.

5è traç

Canvi del model a EDUVIC · Inspira Sport, que facilita la presentació de nous projectes internacionals.

6è traç

Millora operativa de l'equip de gestió.

7è traç

Aposta per les accions de comunicació.

ENTITATS PROMOTORES I FACILITADORES TRACEM JUNTES

Compartim coneixement i experiència amb les institucions promotores i facilitadores per a la definició i gestió dels diferents serveis que gestionem. **Col·laborem amb:**

Ajuntaments

- 01 | Abrera
- 02 | Aitona
- 03 | Almofter
- 04 | Badalona
- 05 | Barcelona
- 06 | Begues
- 07 | Gavà
- 08 | Cambrils
- 09 | Canovelles
- 10 | Canyelles
- 11 | Castelldefels
- 12 | Castellví de Ronçana
- 13 | Cerdanyola
- 14 | Cervelló
- 15 | Cervera
- 16 | Collbató
- 17 | Corbera de Llobregat
- 18 | Cornellà de Llobregat
- 19 | El Masnou
- 20 | El Papiol
- 21 | El Prat de Llobregat
- 22 | El Morell
- 23 | El Pont de Suert
- 24 | El Vendrell
- 25 | Esparraguera
- 26 | Esplugues de Francolí
- 27 | Esplugues de Llobregat
- 28 | Granollers
- 29 | Igualada
- 30 | L'Hospitalet de Llobregat
- 31 | La Palma de Cervelló
- 32 | La Poble de Segur
- 33 | La Portella
- 34 | La Seu d'Urgell
- 35 | Les Borges Blanques
- 36 | Lliçà de Vall
- 37 | Manresa
- 38 | Martorell
- 39 | Mataró
- 40 | Molins de Rei
- 41 | Mollerussa
- 42 | Montcada i Reixach
- 43 | Olesa de Montserrat
- 44 | Olivella
- 45 | Pallejà
- 46 | Premià de Dalt
- 47 | Reus

- 48 | Rosselló
- 49 | Sabadell
- 50 | Salou
- 51 | Sant Adrià del Besòs
- 52 | Sant Andreu de la Barca
- 53 | Sant Boi de Llobregat
- 54 | Sant Climent
- 55 | Sant Cugat del Vallès
- 56 | Sant Esteve Sesrovires
- 57 | Sant Feliu de Llobregat
- 58 | Sant Joan Despí
- 59 | Sant Just Desvern
- 60 | Sant Llorenç de Morunys
- 61 | Sant Pere de Ribes
- 62 | Sant Vicenç dels Horts
- 63 | Santa Coloma de Cervelló
- 64 | Santa Coloma de Gramenet
- 65 | Sitges
- 66 | Solsona
- 67 | Sort
- 68 | Tarragona
- 69 | Tàrraga
- 70 | Terrassa
- 71 | Torrelles de Llobregat
- 72 | Tremp
- 73 | Vallirana
- 74 | Valls
- 75 | Viladecans
- 76 | Vilafranca del Penedès
- 77 | Vilanova i la Geltrú
- 78 | Vila-seca

Consells Comarcals

- 01 | Consell Comarcal d'Alt Penedès
- 02 | Consell Comarcal del Garraf
- 03 | Consell Comarcal del Tarragonès

Consortis

- 04 | Consorci de Serveis Socials de Barcelona

Cooperatives

- 05 | Delta
- 06 | Doble Via

Diputacions

- 07 | Diputació de Barcelona
- 08 | Diputació de Lleida

- 09 | Diputació de Tarragona
- 10 | Diputació de Girona

Fundacions, Associacions i Entitats

- 11 | Associació Catalana de Municipis
- 12 | Associació Bizgarri
- 13 | Associació Provivienda
- 14 | Associació Suerte (França)
- 15 | Associació Educativa per a Joves Betània
- 16 | Centre d'Estudis Jurídics i Formació Especialitzada
- 17 | CEPS Projectes Socials
- 18 | Casal dels Infants. Acció social als barris
- 19 | CDIAP Esquerra de l'Eixample de la Fundació Catalana Síndrome de Down
- 20 | Fundació Bancària "la Caixa"
- 21 | Fundació Catalana de l'Esplai
- 22 | Fundació Centre Obert Joan Salvador Gavina
- 23 | Fundació Fútbol Club Barcelona
- 24 | Fundació per a persones amb discapacitat Illa de Menorca
- 25 | Fundació Maria Auxiliadora
- 26 | Fundació Mercè Fontanilles
- 27 | Fundació Probitas
- 28 | Germanes Hospitalàries Benito Menni
- 29 | Salesians Sant Jordi, Sant Boi.
- 30 | Salesians Sant Jordi- PES Lleida

Generalitat de Catalunya

- 31 | Departament de Treball, Afers Socials i Famílies, Direcció General d'Atenció a la Infància i l'Adolescència
- 32 | Departament de Treball, Afers Socials i Famílies, Direcció de Famílies
- 33 | Departament de Treball, Afers Socials i Famílies. Secretaria General i Gabinet Tècnic
- 34 | Departament de Justícia

Universitats i Instituts

- 35 | IL3, Institut de Formació Contínua, Universitat de Barcelona
- 36 | UEMC, Universitat Europea Miguel de Cervantes
- 37 | Institut Alecsé
- 38 | Institut Nacional d'Educació Física de Catalunya (INEFC).
- 39 | ICE Institut de Ciències de l'Educació de la UB

GRUPS D'INTERÈS. CONNECTEM HABILITATS

Ens comprometem amb
els nostres grups d'interès:



Persones sòcies i treballadores

Participants en els nostres serveis

Clients promotors

Què ens aporten?

- Participació
 - Suport a l'emprenedoria
 - Comunicació transparent
 - Desenvolupament personal
 - Aprenentatge continu
 - Condicions laborals justes
- Experiència i implicació: ens permet donar resposta a les necessitats més complexes de manera proactiva i innovadora

- Qualitat en el servei
 - Innovació tècnica
 - Atenció personalitzada
 - Tracte proper
 - Foment de la participació
- Representen el nucli de l'activitat d'EDUVIC i la nostra raó de ser

- Agilitat organitzacional
 - Adaptació a l'encàrrec institucional
 - Qualitat integral
 - Resultats mesurables
 - Competència
 - Transparència
- Innovació col·laborativa per donar respostes més eficaces a les necessitats socials

Algunes xifres...

46

Persones sòcies

186

Professionals

Aquest any atenem
més persones:

4.130

Infants i adolescents

2.551

Famílies

16.350

Participants en projectes
gestionats per
EDUVIC · Inspira Sport

1.367

Participants en les
accions d'EDUVIC ·
Escola Itinere

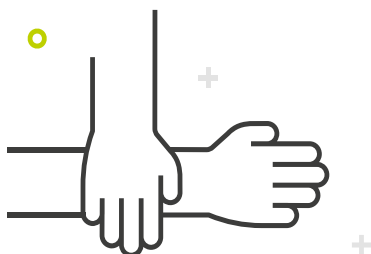
Establim xarxes i sumem
complicitats:

116

Persones clientes
promotores/facilitadores

33

Serveis gestionats



Gestionem de forma responsable per contribuir a la sostenibilitat i a la transformació social de les comunitats i territoris on estem presents.

Promovem **relacions de confiança i duradores** per desenvolupar la nostra activitat, consolidar les sinergies i cocrear noves respostes innovadores.

Col·laboradors

- Autoresponsabilitat
- Acollida institucional
- Intercanvi de coneixement
- Claredat
- Confiança professional

- Col·laboració per oferir nous serveis
- Creixement quantitatiu i qualitatiu

Proveïdors

- Transparència
- Promoció de l'RSE
- Confiança professional

- Estabilitat i qualitat per oferir els nostres serveis d'una manera òptima

Comunitat local / societat

- Transformació social
- Cohesió comunitària
- Defensa dels drets dels infants i adolescents
- Defensa dels drets humans

- Coneixement de la realitat per dissenyar models d'intervenció eficaços

Sumem complicitats per a la transformació social:

05

Col·laboracions estables

05

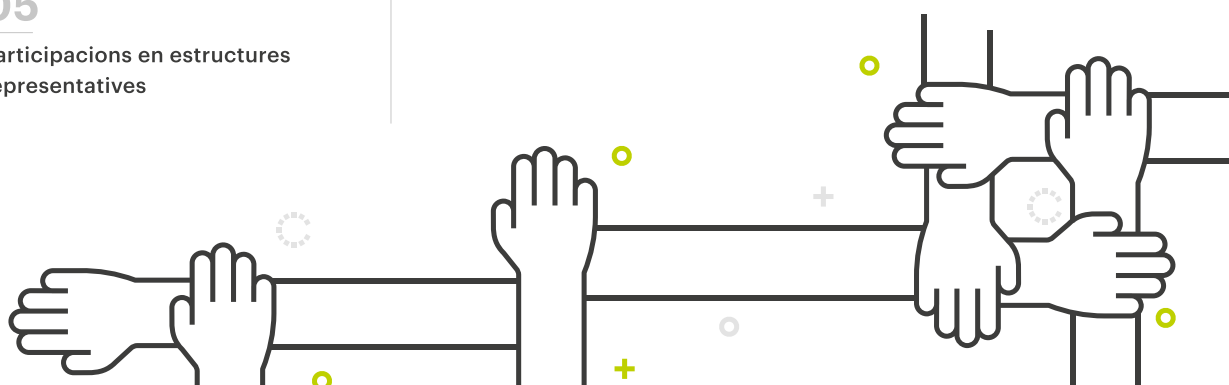
Participacions en estructures representatives

Establim relacions estables i de confiança:

100%

Permanència dels proveïdors

Teixim vincles per generar major incidència



PROJECTES D'INTERCOOPERACIÓ I COL·LABORACIONS: CO-TRACEM!

Intercooperem

Sumem complicitats per multiplicar els nostres impactes. Participem a les següents iniciatives col·laboratives:



Naia

Fundació privada impulsada per quatre cooperatives (DELTA, DOBLE VIA, EDUVIC i MAD SYSTEMS) amb la voluntat de dissenyar i gestionar serveis d'impacte social positiu.

Col·laborem

Impulsem aliances per millorar resultats:



Formem part de plataformes representatives:



Sectorial de Cooperatives d'Iniciativa Social

Comissió de Gestió de la Sectorial (òrgan executiu de representació i de govern de la Sectorial de Cooperatives d'Iniciativa Social. Els membres són escollits a l'Assemblea de la sectorial)



Junta Directiva

Comissió de Centres Residencials d'Acció Educativa (CRAEs)

Comissió de Formació

Grup de treball Clau Coneixement

Grup de treball nois MENA



CPI Xarxa Proinfància FEDAIA

A través de la FEDAIA i de la Sectorial de Cooperatives d'Iniciativa Social, estem presents a:



Taula d'entitats del Tercer Sector Social de Catalunya

Plataforma d'Infància de Catalunya (PINCAT), com a representant de la Sectorial de Cooperatives d'Iniciativa Social



La Confederació Empresarial de l'Economia Social de Catalunya + Taula d'entitats del Tercer Sector Social de Catalunya

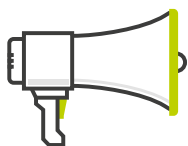
Grup de concertació i contractació pública de serveis d'atenció a les persones com a representant a FEDAIA

COMUNICACIÓ I XARXES SOCIALS: POSEM ALTAVEU ALS NOSTRES TRÀÇOS!



Donem a conèixer la nostra activitat i compartim el nostre coneixement a través de diversos canals.

Hem posat esforços comunicatius en:



- Intensificar la visibilitat dels nostres serveis i activitats a través de canals virtuals i d'un màrqueting responsable i donar a conèixer els valors de l'entitat que marquen la nostra estratègia i la nostra gestió.
- L'augment de la nostra activitat a les xarxes socials ens ha aportat un increment significatiu de seguidors. (Facebook +15%, Twitter + 19%).
- Hem format els socis i les sòcies sobre creació de continguts escrits i audiovisuals per tal d'assegurar comunicacions de qualitat en totes les àrees de la cooperativa.



	EDUVIC	EDUVIC ITINERE ESCOLA	EDUVIC INSPIRA ESPORT
	www.eduvic.coop	www.itinere.coop	www.inspira.coop
Usuaris	14.562 104%	11.034 104%	2.677 -22%
Visites	42.152 162%	31.275 181%	6.050 -47%



	/EduvicSocl	EDUVICEScolaitinere	/inspira.eduvic
Usuaris	1.003 40%	607 35%	2.381 -0,3%
Abast	126.931 308%	68.021 146%	118.040 -59%
Impressions	236.963 519%	32.544 146%	74.361 -52%

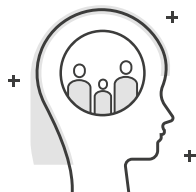


	@EDUVIC_Itinere	@eduvic_inspira
Seguidors	851 16%	514 24%
Impressions	104.392 262%	60.120 -40%
Visites	8.432 256%	3.954 -0,9%

CREEM VALOR SOCIAL. TRACOS QUE TRANSFORMEN

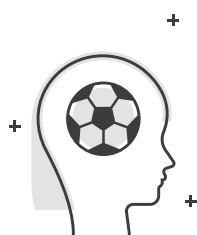


Oferim serveis centrats en la persona per a la infància, adolescència, joventut i famílies:



Àrea de serveis d'atenció a infants, adolescents i famílies

Promou, gestiona i coordina els diversos serveis, recursos i programes de suport adreçats a la infància, l'adolescència, la joventut i les famílies, tant a nivell especialitzat com a nivell preventiu.



Àrea de serveis vinculats a l'esport

Dissenya, promou i coordina projectes esportius i socials implicats amb les institucions esportives, les comunitats, les empreses i les persones, amb una vocació de transformació social a través de l'esport, mitjançant eines inspiradores que potencien el desenvolupament individual i col·lectiu.



Àrea de formació i gestió del coneixement

Formació de professionals, consultoria i supervisió. Impuls i participació en projectes d'investigació orientats a la creació de models i a la detecció i estudi de la resposta més adequada a les necessitats socials emergents.



Àrea de serveis psicoterapèutics privats

Ofereix serveis especialitzats per activar processos que millorin el desenvolupament i el benestar de les persones, amb la integració del reprocessament neurològic de l'experiència mitjançant la teràpia familiar sistèmica, la integrativa i la humanista.



INNOVEM I SUMEM PER A LA TRANSFORMACIÓ SOCIAL:

TRACOS QUE DONEN COLOR A LA VIDA



Organitzem la nostra acció de forma eficaç, tant en **l'atenció de les persones, com en la gestió dels serveis, programes i projectes.** Definim quatre eixos que marquen la nostra acció:

1r traç

Creació de xarxa

Creem xarxa i treballem en xarxa. **Escoltem els diferents grups d'interès mitjançant tot tipus de canals.**

Aportem l'experiència i la veu dels professionals i els usuaris dels serveis en actes, jornades i estudis.

Interaccionem amb col·laboradors, promotors, persones ateses i institucions per tal de millorar el nivell de resposta als serveis i projectes.

2n traç

Adaptabilitat

Ens caracteritzem per la **flexibilitat**, el **diàleg** i el treball en xarxa de tots els professionals i promotors que en formem part. Aquesta actitud és la que també ens empeny a realitzar **processos d'adaptació i millora contínua per tal d'aconseguir** la nostra missió i **els objectius** comuns.

3r traç

Innovació

Aplicuem la innovació en **tots els àmbits** de gestió de la cooperativa: **tècnic, social i econòmic**. Treiem el **màxim profit de les xarxes socials** per millorar la comunicació i la gestió tant a nivell intern com extern.

Col·laborem amb altres entitats i cooperatives, amb l'objectiu de crear aliances sòlides que permetin millorar la capacitat tècnica i econòmica dels projectes.

Pretenem contribuir també a la millora del conjunt del sector, de manera col·laborativa i participativa.

4r traç

Qualitat

Dissenyem a mida tots els serveis i projectes, i fem una avaluació i un seguiment de la seva implementació a través d'un sistema d'indicadors propi. **Aquest procés possibilita els canvis i adaptacions necessaris** per a la progressiva millora de les pràctiques i resultats. Així mateix, permet la detecció de bones pràctiques tècniques i els aspectes positius, els quals poden després aplicar-se o adaptar-se a la praxis en altres serveis o programes.

EXCEL·LÈNCIA AMB TRAÇ HABILITAT

2017



230

Mostres de satisfacció rebudes



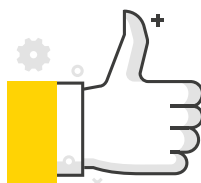
02

Reclamacions resoltes satisfactòriament

Hem renovat la certificació de tots els nostres serveis conforme la norma ISO9001:2015 aplicada a tots els serveis que gestionem i a la gestió administrativa, de recursos humans, de comptabilitat i informàtica, així com a la prevenció de salut laboral.

Punts forts destacats a l'auditoria externa realitzada el 2017

- Aplicació KMKEY per a la gestió integral del sistema.
- La memòria d'activitats i sostenibilitat anual.
- El nivell d'implantació del sistema de gestió de l'organització.
- El paper de lideratge que ha evidenciat la direcció d'EDUVIC.
- Compromisos adquirits com per exemple el mediambient, la responsabilitat social i la seguretat i salut de les persones treballadores.
- L'anàlisi de satisfacció dels clients.
- La definició dels perfils de persones treballadores.
- La definició dels riscos dels processos i del context de l'organització.
- La definició dels objectius i del pla d'accions planificades per assolir-los.
- La filosofia de tenir tota la informació compartida i treballar per no ser imprescindible, "treballem per l'embòlia" vol dir estar preparats per a qualsevol baixa no planificada.
- La planificació i el seguiment de la gestió de les auditories internes, que s'ha fet enfocat a la nova versió de la Norma ISO.
- La professionalitat i transparència que ha evidenciat tot el personal auditat.



EDUVIC: ÀREA DE SERVEIS D'ATENCIÓ ALS INFANTS, ELS ADOLESCENTS I LES FAMÍLIES



Atenem infants, adolescents i joves i les seves famílies per donar resposta a les seves necessitats, actuals i emergents.

Promovem, generem i gestionem serveis, recursos i **projectes** especialitzats i **preventius**, des d'una **perspectiva cooperativista** i en col·laboració amb l'administració i la iniciativa privada.



Centre Residencial d'Acció Educativa KAIRÓS

Residència urbana de 20 places per a noies adolescents de 14 a 18 anys ubicada al centre de Barcelona, al barri del Poble-sec.

La seva ubicació facilita la integració i autonomia de les noies tant al barri, com a la ciutat. Això és possible gràcies a una comunicació i coordinació àgil amb la resta de serveis formatius, laborals, de salut, esportius i lúdics de la Ciutat de Barcelona i de l'Àrea Metropolitana.



2017

Aquest any destaquem

Hem iniciat l'activitat **l'Hort de la Font Trobada** (hort de gestió veïnal), on les noies i les persones educadores cultiven fruits i verdures ecològiques que posteriorment es consumeixen al CRAE.

Participem activament en les reunions de la **taula d'Educació del Poble-sec** juntament amb altres professionals del barri.



20

Places

35

Adolescents ateses

19

Ingressos nous

51

Persones adultes ateses (pares i mares de les noies)

Més informació:



Impulsat per:



Residència Maternal ANTAVIANA

Centre residencial que acull adolescents embarassades o mares amb els seus fills o filles. Des del moment de l'ingrés al centre es treballa amb les capacitats i potencialitats que les noies tenen, així com amb els seus recursos familiars.

Es prepara la noia per a la seva vida autònoma després del seu desinternament del centre:

- En aquells casos en què les noies, després d'un procés, **decideixen que no volen o no poden exercir el seu rol maternal**, es treballa amb elles i els seus infants la separació per tal que aquesta esdevingui una experiència que no impacti de manera traumàtica en el desenvolupament de la mare i del fill o la filla.
- Amb les **noies que decideixen iniciar el seu rol maternal**, es treballa la responsabilitat que implica la maternitat i quines són les seves potencialitats i limitacions en l'exercici del seu rol com a mares.



2017

Aquest any destaquem

Fomentem **estils de vida actius** en les noies del centre, oferint un espai setmanal de pràctiques esportives dins i fora del centre.

Oferim alternatives lúdiques per **reduir les hores que les noies empen amb les pantalles** (especialment mòbils, tauletes i ordinadors), incrementant l'oferta lúdica d'activitats externes (sortides i visites culturals) i internes (tallers diversos dins el centre).



15

Places

26

Adolescents ateses

11

Ingressos nous

41

Persones adultes ateses (pares i mares de les noies)

Més informació:



Impulsat per:

Centre d'Acolliment TALAIA

Centre d'acolliment amb capacitat per a **30 noies en edats compreses entre els 12 i els 18 anys**. El servei s'encarrega de realitzar **un estudi de la noia i la seva família** amb la finalitat de poder emetre la proposta de mesura més adequada per a la protecció de la noia.

Des del centre es treballen intensament les **dificultats relacionals** que han motivat l'ingrés de les noies i, de manera transversal i interdisciplinària, es cerquen noves formes d'interacció que permetin un millor funcionament familiar a llarg termini i el retorn de les noies a la llar.

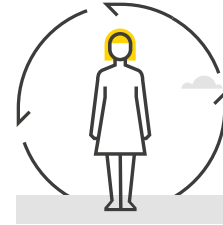


2017

Aquest any destaquem

Pla per **reduir la victimització dels infants i les adolescents** acollides en el centre i millorar la detecció i atenció dels qui han estat polivictimitzats.

Tallers **d'educació afectivo-sexual** en col·laboració amb el CJAS (Centre Jove d'Anticoncepció i Sexualitat).



30

Places

+1
d'urgències

126

Adolescents
ateses

90

Ingressos nous

+6
d'urgències

170

Persones
adultes ateses

Més informació:



Impulsat per:



Programa de seguiment post-institucional ITACA

Programa de seguiment i acompanyament a joves que han estat ateses als nostres centres residencials i d'acolliment per a la seva posterior inserció a la comunitat adulta. És un servei gratuït que s'ofereix des dels centres residencials d'adolescents gestionats per EDUVIC a les noies en assolir la majoria d'edat legal.

S'ofereix orientació o suport terapèutic a les noies, tot potenciant els seus recursos personals, el seu procés de maduració i la seva inserció social per poder fer front a la vida adulta.

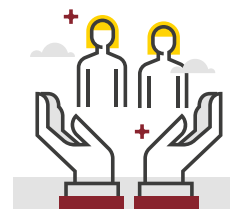


2017

Aquest any destaquem

Acompanyament emocional. La gran majoria de les noies ateses pel programa Itaca han rebut seguiment terapèutic i acompanyament emocional.

Referents de continuïtat. Hem estat referents per a les noies en qüestions relacionades amb la formació, la inserció laboral, temes relacionats amb la salut i l'habitatge.



Noies que han rebut seguiment

15

A Kairós

08

A Antaviana

07

A Talaia

Més informació:



Impulsat per:

PLATAFORMA CRUÏLLA

Servei de Suport i Acompanyament Terapèutic i Educatiu a les Famílies

Plataforma des de la qual creem, promovem i gestionem projectes **especialitzats per treballar amb famílies, adolescents i infants que es troben en situació de risc o vulnerabilitat a causa de dificultats** personals que afecten el creixement emocional i desenvolupament relacional d'un o més membres de la família.



Serveis

Oferim els següents serveis que s'adapten i reajusten a les demandes i realitats de les famílies i dels serveis i professionals del territori:

- Teràpia familiar.
- Teràpia individual.
- Teràpia de parelles.
- Assessorament familiar.
- Tallers terapèutics socioeducatius per a pares, mares i famílies.
- Tallers educatius reflexius per a pares i mares.
- Acompanyament educatiu i relacional domiciliari.
- Dinamització comunitària.

Críteris que defineixen els nostres serveis

01 | Complementarietat. Treball coordinat de les persones professionals amb els serveis d'atenció a infants, adolescents i famílies del territori.

02 | Realitat. Tenint en compte les demandes de les famílies i la seva situació sociolaboral, es fa un procés d'acompanyament a partir de l'activació dels seus recursos i capacitats. La família esdevé protagonista del seu procés d'apoderament.

03 | Prevenió. Implica la planificació d'intervencions que evitin que les dificultats relacionals empitjorin i comportin situacions de maltractament, negligència, ruptura de vincles, etc.

04 | Proximitat territorial. S'afavoreix l'accés de les famílies al servei i al treball en xarxa entre les persones professionals i els serveis locals.

05 | Proximitat relacional. S'instaura un estil de comunicació, d'acompanyament i de treball basat en la construcció de vincles de suport que generen confiança i que facilita la coordinació en la derivació, seguiment i avaluació del treball.

06 | Treball en xarxa i interdisciplinar. Metodologia que suma experiències, forces, capacitats i oportunitats que afavoreixen els processos que fan les famílies amb el suport de les persones professionals. Aquest treball es realitza a través de l'acord d'un Pla de Comunicació i Coordinació.

07 | Flexibilitat. Els processos s'ajusten tenint en compte les necessitats que tenen les famílies i el seu ritme emocional i relacional.

08 | Perspectiva de Gènere. Acompanyament en la superació de relacions de poder que poden estar instaurades per raons de gènere i que afecten el funcionament relacional familiar.

09 | Qualitat. Gestió de la informació seguint els criteris de qualitat i Responsabilitat Social de la cooperativa.

10 | Avaluació contínua. Garantim el reajustament de processos i la millora del servei amb la revisió periòdica de procediments i actuacions.

11 | Model sistèmic socioeducatiu. Les nostres intervencions tenen en compte el món relacional de les persones i en especial el seu entorn familiar.

PLATAFORMA CRUÏLLA

Projectes i programes de la Plataforma Cruïlla:

01		Servei de Suport i Acompanyament Terapèutic a les Famílies – L’Hospitalet de Llobregat	(pag. 40)
02		Jo torno a casa – Barcelona	(pag. 41)
03		Jo torno a casa – Àrea metropolitana i comarques de Barcelona	(pag. 41)
04		CaixaProinfància – diferents territoris	(pag. 42)
05		Espai d’Atenció a les Famílies – El Prat de Llobregat	(pag. 44)
06		Servei de Tractament Especialitzat de Suport a les Famílies – diferents territoris	(pag. 45)
07		Créixer en Família – diferents territoris	(pag. 46)
08		Servei de Suport i Acompanyament Terapèutic i Educatiu – Cambrils	(pag. 47)
09		Servei d’Acompanyament Terapèutic a les Famílies – Olesa de Montserrat	(pag. 48)
10		Servei d’Acompanyament Terapèutic a les Famílies – Lliçà de Vall	(pag. 48)
11		Servei d’Acompanyament Terapèutic a les Famílies – Sant Boi de Llobregat	(pag. 48)
12		Servei d’Acompanyament Terapèutic a les Famílies – Martorell	(pag. 48)
13		Servei d’Acompanyament Terapèutic a les Famílies – Esplugues de Llobregat	(pag. 48)
14		Suport Familiar CRAE – Llar Les Vinyes	(pag. 49)
15		Servei d’Orientació i Acompanyament a les Famílies – Garraf	(pag. 50)
16		Reforç Parental i Maternal	(pag. 51)

Presència de la plataforma Cruïlla sobre el territori

Comarques

Baix Llobregat
 Barcelonès
 Baix Camp
 Vallès Oriental
 Vallès Occidental
 Garraf
 Maresme
 Segrià
 Tarragonès
 Osona i Alt Penedès
 Bages
 Berguedà

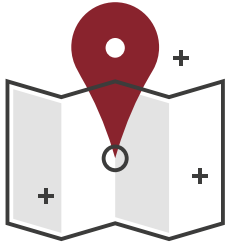
Municipis

Abrera
 Badalona
 Barcelona
 Begues
 Cambrils
 Canovelles
 Canyelles
 Castelldefels
 Castellví de Ronçana
 Cerdanyola del Vallès
 Cervelló
 Collbató
 Corbera
 Cornellà de Llobregat
 El Masnou
 El Papiol
 El Prat de Llobregat

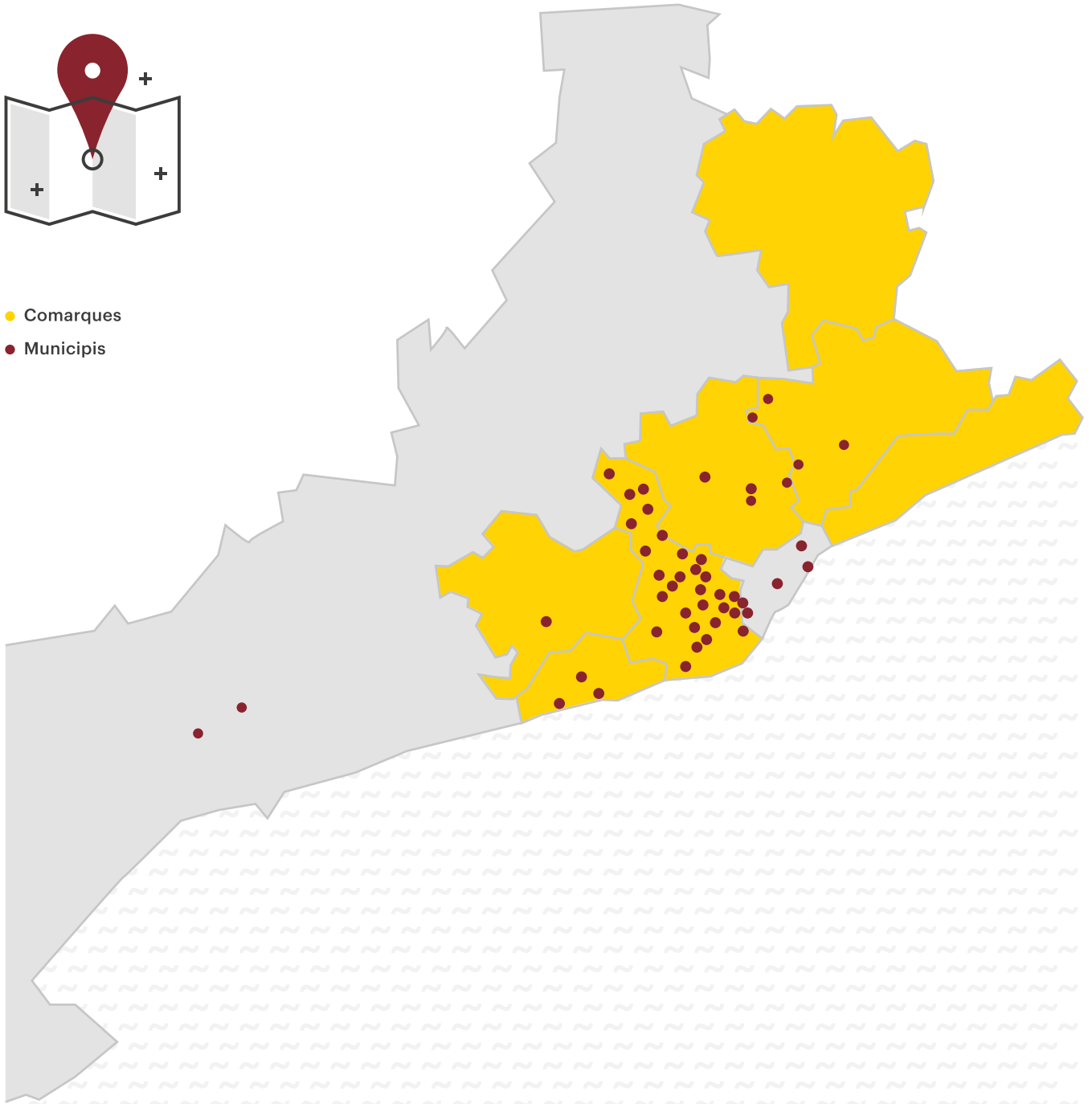
Esparreguera
 Esplugues de Llobregat
 Gavà
 Granollers
 La Palma de Cervelló
 L’Hospitalet de Llobregat
 Lleida
 Lliçà de Vall
 Martorell
 Mataró
 Molins de Rei
 Olesa de Montserrat
 Olivelles
 Pallejà
 Sabadell
 Sant Adrià de Besòs
 Sant Andreu de la Barca

Sant Boi de Llobregat
 Sant Climent de Llobregat
 Sant Esteve de Sesrovires
 Sant Feliu de Llobregat
 Sant Joan Despí
 Sant Just Desvern
 Sant Pere de Ribes
 Sant Vicenç dels Horts
 Santa Coloma de Cervelló
 Santa Coloma de Gramenet
 Sitges
 Tarragona
 Terrassa
 Torrelles de Llobregat
 Vallirana
 Viladecans
 Vilanova i la Geltrú

PLATAFORMA CRUÏLLA



- Comarques
- Municipis



A-PLATAFORMA CRUÏLLA

SATEF

Servei de Suport i Acompanyament Terapèutic a les Famílies

Servei destinat a oferir **acompanyament i suport de caire formatiu, educatiu i terapèutic a famílies que presenten dificultats relacionades amb l'educació i la criança dels fills i filles de 0 a 18 anys** i que són ateses als serveis socials, als equips d'atenció a la infància i l'adolescència i a la unitat bàsica d'atenció intensiva a la infància i a l'adolescència de la població de l'Hospitalet de Llobregat.

Ofereix una resposta especialitzada que es desplega en 3 programes principals:

- Suport terapèutic a les famílies.
- Grup de pares i mares amb dificultats comunes.
- Taller de formació per a promoure la parentalitat positiva en pares i mares.

El conveni de col·laboració amb el programa de CaixaProinfància de l'Obra Social "la Caixa" permet ampliar substancialment les places ofertes al SATEF.



2017

Aquest any destaquem

Modificació de les guies metodològiques per simplificar al màxim els processos i donar més temps a l'acompanyament familiar i al treball en xarxa.

Construcció d'una relació de suport en què la família es fa protagonista del procés i que permet que valori el servei com una oportunitat per a reforçar la salut relacional dels seus membres.



211

Famílies ateses

379

Infants i adolescents atesos

369

Persones adultes ateses

83%

De les famílies assoleixen els objectius plantejats

100%

De les famílies satisfetes amb el servei

Més informació:



Impulsat per:



Ajuntament de L'Hospitalet

B-PLATAFORMA CRUÏLLA

JO TORNO A CASA

Barcelona

Projecte d'acompanyament en el procés de retorn a la llar familiar d'un infant o adolescent tutelat/da que resideix en un Centre Residencial d'Acció Educativa (CRAE) o un Centre d'Acolliment (CA). Aquest projecte fa servir espais terapèutics socioeducatius amb els infants i adolescents i les seves famílies.

Desplega dues línies d'actuació que s'emmarquen en dos programes diferenciats: "Jo Torno a Casa" – Infants i "Jo Torno a Casa" - Adolescents. La diferenciació respon al criteri de donar una resposta adequada a les necessitats emocionals i educatives en aquestes dues etapes.

Amb la seva feina, l'equip de professionals del servei dona suport de manera complementària i coordinada als equips de professionals que ja intervenen amb les famílies: EAIA, CRAE i CA.

2017

Aquest any destaquem

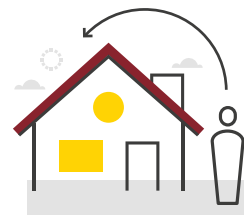
Nova seu al carrer de l'Art, 29, de Barcelona que facilita l'accés i millora l'atenció.

Especialització del servei en el treball de **situacions familiars molt complexes** en sistemes d'atenció coercitiva.

Més informació:



Impulsat per:



30

Famílies ateses

55

Infants i adolescents atesos

47

Persones adultes ateses

92%

De les famílies assolixen els objectius plantejats

100%

De les famílies satisfetes amb el servei

JO TORNO A CASA

Àrea metropolitana i comarques de Barcelona

2017

Aquest any destaquem

Posada en marxa del servei al setembre de 2017.

Treball en xarxa de difusió i coordinació per al desplegament del servei: construcció de les bases per a la derivació, el seguiment i la coordinació, l'avaluació i el tancament dels processos familiars.

Més informació:



Impulsat per:



08

Famílies ateses

14

Infants i adolescents atesos

14

Persones adultes ateses

C-PLATAFORMA CRUÏLLA

CAIXA PROINFÀNCIA

Programa per ampliar les oportunitats de la infància en situació de pobresa o d'exclusió, oferint recursos en l'àmbit de l'educació, la salut i la família.

Té com a **objectiu trencar el cercle hereditari de la pobresa** impulsant un conjunt d'accions en clau de procés i de transformació, i promovent el desenvolupament de les oportunitats socioeducatives. Per fer-ho, administracions públiques, entitats socials i un gran nombre de professionals treballen en xarxa mitjançant la creació de **taules d'infància**, on l'objectiu és un abordatge integral de les necessitats de les famílies i dels menors.

El programa actua mitjançant xarxes territorials d'entitats socials que implementen el programa.

EDUVIC participa:

- **Com a entitat coordinadora de la xarxa Hospitalet II** (St. Feliu, Centre, St. Josep i Sta. Eulàlia): impulsa els espais de coordinació de treball amb els diferents agents del territori (tant públics com privats). També supervisa el desenvolupament del programa a la seva xarxa i és la interlocutora per a la persona coordinadora de la ciutat i l'equip de la Fundació Bancària "la Caixa".
- **Com a entitat referent d'acció social en 10 xarxes:** tenen com a objectiu l'acompanyament de la família i, per tant, és la garant del diagnòstic, l'elaboració, el seguiment i l'avaluació del pla de treball general de la família i de les persones menors.
 - | Vilanova i la Geltrú
 - | Mataró
 - | El Prat de Llobregat
 - | Granollers - Canovelles
 - | Santa Coloma de Gramenet
 - | Horta-Guinardó
 - | Cornellà de Llobregat
 - | L'Hospitalet I (Bellvitge i El Gornal)
 - | Hospitalet II (St. Feliu, Centre, St. Josep i Sta. Eulàlia)
 - | Hospitalet III (Can Serra, Pubilla Casas, La Florida, Les Planes, Collblanc i la Torrassa)
- **Com a prestadora dels ajuts del programa en 15 xarxes** que fan el pla de treball específic i el seu posterior seguiment i avaluació, i són les encarregades de la prestació dels serveis.
 - | L'Hospitalet I (Bellvitge i El Gornal)
 - | Hospitalet II (St. Feliu, Centre, St. Josep i Sta. Eulàlia)
 - | Hospitalet III (Can Serra, Pubilla Casas, La Florida, Les Planes, Collblanc i la Torrassa)
 - | Sant Boi de Llobregat
 - | Vilanova i la Geltrú

- | Mataró
- | El Prat de Llobregat
- | Granollers-Canovelles, Santa Coloma de Gramenet,
- | Horta-Guinardó
- | Cornellà de Llobregat
- | L'Hospitalet de Llobregat
- | BCN: Gòtic - Barceloneta - Santa Caterina - Sant Pere i la Ribera
- | Sant Adrià del Besós
- | Viladecans i Gavà
- | Martorell i Sant Andreu de la Barca



2017

Aquest any destaquem

Canvi de model d'intervenció de Caixa Proinfància: Durant el segon quadrimestre es desplega un **nou model de gestió i intervenció**. La Plataforma Cruïlla és entitat coordinadora d'una xarxa (L'Hospitalet II), entitat referent de 10 xarxes i entitat prestadora de 15 xarxes.

Més informació:



Impulsat per:



CaixaProinfància



865

Famílies ateses

1.538

Infants i adolescents atesos

1.305

Persones adultes ateses

70%

De les famílies assoleixen els objectius plantejats

98%

De les famílies satisfetes amb el servei

D-PLATAFORMA CRUÏLLA

EAF Espai d'Atenció a les Famílies

Servei d'acompanyament de caire terapèutic socioeducatiu a famílies, parelles i persones ateses als Serveis Socials del Prat de Llobregat, que presenten dificultats relacionals, emocionals i educatives que afecten el seu creixement integral.

El treball es desenvolupa de manera individualitzada (consultoria i teràpia familiar) o en grups terapèutics o educatius reflexius amb els pares i mares.

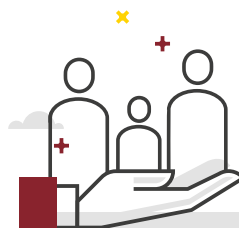
És servei especialitzat i de caràcter complementari al treball que duen a terme els professionals de serveis socials.



2017

Aquest any destaquem

Treball coordinat amb el centre obert SAO i els serveis socials per potenciar la **criança positiva**: programa de capacitatció parental i de relacions familiars amb els pares, mares i els seus fills i filles que són atesos al centre obert. La persona terapeuta treballa en col·laboració amb l'equip educatiu tant en l'estructuració com en la realització del taller.



157

Famílies
ateses

266

Infants i
adolescents
atesos

275

Persones
adultes ateses

62%

De les famílies
assoleixen els
objectius plantejats

85%

De les famílies
satisfetes amb
el servei

Més informació:



Impulsat per:

E-PLATAFORMA CRUÏLLA

TESF

Servei de Tractament Especialitzat de Suport a les Famílies

Programa d'atenció terapèutica familiar a famílies ateses per als Equips d'Atenció a la Infància i Adolescència amb **la finalitat de treballar les capacitats parentals i una dinàmica familiar saludable a nivell relacional i emocional per afavorir el retorn dels infants i adolescents tutelats per l'administració** i, en estada en CRAEs, amb les seves famílies i per prevenir l'ingrés d'infants i adolescents als CRAEs.

És un servei de suport, complementari i especialitzat, per a les persones professionals dels Equips d'Atenció a la Infància i Adolescència (EAIA), per la qual cosa el /la terapeuta treballa a partir dels objectius marcats o consensuats amb els referents de la família a l'EAIA.

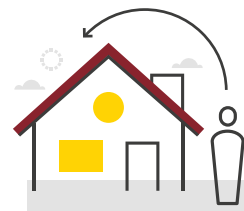
En col·laboració amb els EAIAs de les comarques del Maresme, Vallès Oriental, Vallès Occidental, Osona, Baix Llobregat, Garraf, Alt Penedès i Barcelonès.



2017

Aquest any destaquem

Millora de la coordinació amb els EAIA per visualitzar la funcionalitat del servei i tractar els dubtes sobre la derivació, el seguiment, l'avaluació i el tancament dels processos familiars.



275

Famílies ateses

323

Infants i adolescents atesos

455

Persones adultes ateses

82%

De les famílies assoleixen els objectius plantejats

100%

De les famílies satisfetes amb el servei

Més informació:



Impulsat per:



Generalitat de Catalunya
Departament de Treball, Afers Socials i Famílies



Generalitat de Catalunya
Departament de Treball, Afers Socials i Famílies
Direcció General d'Atenció a la Infància i l'Adolescència

F-PLATAFORMA CRUÏLLA

CEF

Créixer en família

Programa formatiu dirigit a **orientar, reforçar i donar eines a les famílies per exercir el seu paper educatiu de manera positiva**. L'objectiu és potenciar el reconeixement i la confiança en les pròpies capacitats dels progenitors. Ofereix cicles de tallers, que volen ser espais d'intercanvi d'experiències entre pares i mares amb fills i filles d'edats similars, guiats per professionals expertes en la formació de famílies. Les prioritats d'aquests cicles són **reflexionar amb relació** als aspectes següents: **per què educar, què cal fer i com s'ha de fer**.

Els tallers, dividits per franja d'edat dels infants i els adolescents, es duen a terme en diferents municipis de tot Catalunya i consten de 6 sessions de dues hores que giren entorn de temàtiques i conceptes com ara l'afecte, l'autonomia, l'autoritat, les estratègies educatives, la resolució de conflictes, les responsabilitats en l'àmbit domèstic, el lleure i l'entorn, el paper educatiu de l'escola i la família extensa, etc.



2017

Aquest any destaquem

33 cicles de tallers en 11 municipis de Tarragona i 14 de Lleida, on s'han treballat, amb dinàmiques reflexives, les capacitats parentals i marentals des de la perspectiva de la criança positiva.



530

Famílies ateses

54%

De les famílies assolixen els objectius plantejats

96%

De les famílies satisfetes amb el servei

Més informació:



Impulsat per:



Generalitat de Catalunya
Departament de Treball, Afers Socials
i Famílies

G-PLATAFORMA CRUÏLLA

SATEC

Servei de Suport i Acompanyament Terapèutic i Educatiu, Cambrils

Servei d'acompanyament terapèutic i socioeducatiu amb les famílies, parelles o persones que presenten dificultats relacionals i emocionals i que són ateses pels professionals dels Equips Bàsics d'Atenció Social (EBAS) de l'Ajuntament de Cambrils.

Té com a finalitat treballar en l'espai terapèutic dificultats relacionals, educatives i socials amb famílies en situació de risc i vulnerabilitat, d'acord als criteris que assenyalen el Model SIS.

El treball es duu a terme de manera individualitzada amb la família a través de teràpia familiar socioeducativa i de manera grupal amb els pares i mares des d'una intervenció terapèutica o educativa reflexiva.



2017

Aquest any destaquem

Consolidació del servei en el primer any de funcionament: l'Ajuntament de Cambrils ha tramitat l'alta del servei SATEC com a servei de suport dins la cartera de serveis socials de la població.

Implementació del model SIS, que ha comportat:

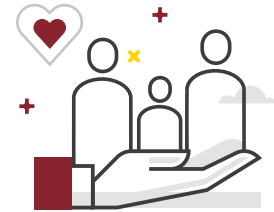
Un canvi de perfil dels usuaris; el servei està orientat a atendre famílies amb infants en risc.

Un treball conjunt amb els serveis municipals: centres oberts i espai familiar 0-3 (tallers de mares i pares, servei de consultoria per a les famílies i supervisió de casos).

Més informació:



Impulsat per:



94

Famílies ateses

149

Infants i adolescents atesos

140

Persones adultes ateses

45%

De les famílies assoleixen els objectius plantejats

100%

De les famílies satisfetes amb el servei

H-PLATAFORMA CRUÏLLA

SATF

Servei d'Acompanyament Terapèutic a les Famílies

Servei creat per donar resposta a **demandes concretes d'atenció a famílies i de grups de pares, mares o adolescents** per part d'entitats de l'àmbit social.

S'han realitzat, per una banda, **acompanyaments terapèutics socioeducatius** a famílies amb infants i adolescents afectats per dificultats emocionals i relacionals i, per altra, acompanyaments a grups de pares i mares mitjançant **tallers terapèutics** adaptats a la seva realitat familiar.

També es van fer tallers amb pares i mares de caire terapèutic o formatiu reflexiu a demanda de les persones professionals del territori.

El programa de teràpia familiar es realitza mantenint els criteris de complementarietat i treball en xarxa.



93

Famílies ateses

168

Infants i adolescents atesos

148

Persones adultes ateses

66%

De les famílies assoleixen els objectius plantejats

85%

De les famílies satisfetes amb el servei



2017

Aquest any destaquem

Posada en marxa de **tres nous serveis** SATF: Lliçà de Vall, Martorell i Esplugues.

Adaptació del servei a les demandes i les necessitats detectades pels professionals de serveis socials de cada territori i, també, a la manera de treballar en xarxa.

Més informació:



Impulsat per:



I-PLATAFORMA CRUÏLLA

SF Suport Familiar

Programa específic per **donar resposta a les diverses situacions de dificultat que pateixen les famílies, els infants i els adolescents atesos en el Centre Residencial d'Acció Educativa (CRAE) i que han provocat la separació d'aquestes famílies.**

És un projecte que s'adreça especialment, però no exclusivament, a les famílies de les persones amb infants o adolescents que viuen al CRAE Llar Les Vinyes. En aquest centre ens focalitzem en el treball a restablir i reforçar qualitativament els vincles afectius entre els infants i les persones adolescents ateses al CRAE i les seves famílies. Per fer-ho, es treballen de manera transversal les habilitats parentals que capacitin els pares o figures afectivament significatives.

El servei està dissenyat per atendre l'infant i la seva família des del mateix moment de la separació, amb estreta col·laboració i coordinació amb l'Equip d'Atenció a la Infància i Adolescència (EAlA) corresponent. Per fer això, el servei està format per aquests tres grans eixos, diferenciats, però alhora estretament vinculats i coordinats entre si.

- El taller d'habilitats parentals educatiu i terapèutic.
- Intervencions terapèutiques familiars.
- Supervisió i acompanyament relacional en les visites de famílies biològiques.

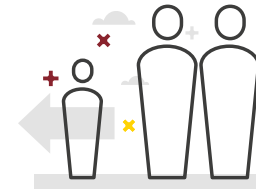


2017

Aquest any destaquem

Coordinació acurada i contínua amb tots els agents implicats en el treball amb les famílies ateses. Treball conjunt entre la terapeuta de Cruïlla i dues educadores del CRAE.

Adaptació del model terapèutic socioeducatiu a la realitat i a les demandes específiques del CRAE.



15

Famílies ateses

35

Infants i adolescents atesos

28

Persones adultes ateses

90%

De les famílies assoleixen els objectius plantejats

100%

De les famílies satisfetes amb el servei

Més informació:



Impulsat per:



J-PLATAFORMA CRUÏLLA

SOAF

Servei d'Orientació i Acompanyament a les Famílies, Garraf



Servei amb programes i actuacions socioeducatives, comunitàries i terapèutiques adreçades a les famílies de cinc municipis: Sant Pere de Ribes, Roquetes, Olivella, Canyelles, Cubelles. Amb les famílies es fan processos d'acompanyament, suport, informació, formació reflexiva, detecció i prevenció.

El SOAF s'estructura en tres eixos principals:

- La intervenció relacional socioeducativa preventiva.
- El foment de les competències parentals i la parentalitat positiva.
- La promoció de la comunitat com a factor d'integració i cohesió social, sempre des d'una perspectiva sistèmica, en què la família es concep com una unitat i com a protagonista en qualsevol procés formatiu, terapèutic o d'inclusió a la comunitat.

A la comarca del Garraf el servei s'ha concretat en:

- 01 | Atenció individualitzada a famílies, parelles i persones (consultoria i teràpia familiar)
- 02 | Atenció grupal i intervenció educativa (monogràfics i tallers)
- 03 | Dinamització comunitària (jornades formatives per a famílies i professionals)

2017

Aquest any destaquem

Desplegament del nou servei, iniciat el setembre de 2017, amb una subvenció del Departament de Treball, Afers Socials i Famílies i amb la participació activa per part de les caps dels equips de serveis socials dels ajuntaments i del Consell Comarcal.

Establiment d'una xarxa de difusió i coordinació.

Més informació:



Impulsat per:



Generalitat de Catalunya
Departament de Treball, Afers Socials
i Famílies

34

Famílies ateses

42

Infants i adolescents atesos

51

Persones adultes ateses

100%

De les famílies assoleixen els objectius plantejats

75%

De les famílies satisfetes amb el servei

K-PLATAFORMA CRUÏLLA

RPM

Reforç Parental i Marental

Programa per donar resposta a demandes concretes d'Ajuntaments, Consells Comarcals, Diputació, etc. de **tallers educatius reflexius amb pares, mares, professionals, etc. dirigits a divulgar i potenciar la parentalitat positiva.**

Es tracta de **tallers estructurats a nivell de continguts, però amb una dinàmica molt reflexiva i participativa**, on els pares, mares o tutors legals comparteixen aspectes que els preocupen, angoixen o interessen pel que fa a l'educació i la cura dels fills i filles, amb la guia d'una persona professional especialitzada en parentalitat positiva i sistèmica socioeducativa.

L'objectiu fonamental és el de treballar per a la prevenció i la promoció de la parentalitat positiva per tal de potenciar un exercici parental efectiu, afectuós i eficient que millori la qualitat relacional i emocional en les dinàmiques internes familiars.

Els continguts es treballen a partir de la demanda dels pares i mares i entitats o organitzacions que sol·liciten el servei.

2017

Aquest any destaquem

Taller de capacitat al Berguedà (Diputació de Barcelona): Taller adreçat a professionals de l'atenció directa per apoderar-los i millorar la implementació i la conducció primerenca de projectes col·lectius adreçats a famílies, concretament grups de reflexió per a pares i mares.

Àpats en família (Generalitat de Catalunya): Jornades de formació del programa "Àpats en Família" adreçats a persones professionals de les províncies de Barcelona, Lleida i Girona perquè siguin dinamitzadores del tallers en els seus territoris amb pares i mares amb infants de 0 a 18 anys.

Més informació:



109

Persones
adultes ateses

SERVEI D'INFÀNCIA

Programa de mares i fills o filles davant la violència domèstica

Servei que té per objectiu **afavorir la reconstrucció de models de conducta i estils educatius que puguin ajudar les mares i fills o filles que han patit violència a la llar a afrontar les situacions de conflicte, pal·liar els desajustos cognitius, emocionals i de conducta que provoca la violència en el si de la família, en cadascun dels membres i en les seves relacions.**

El servei s'emmarca dins del Pla d'actuació integral de l'Ajuntament de l'Hospitalet de Llobregat en matèria de prevenció i tractament de la violència contra les dones. El projecte es desenvolupa des del programa d'atenció a la dona d'aquest ajuntament.

En relació al treball amb els infants, es parteix de les seves potencialitats i habilitats per tal de superar les dificultats. En la intervenció amb les mares, l'atenció es concentra en l'anàlisi de les repercussions que genera la violència en el seu rol matern i en la cerca de nous models educatius. Aquesta metodologia permet que cadascú (mares, fills i filles) disposi del seu propi espai terapèutic i educatiu sense renunciar a un espai comú on interactuar conjuntament.



2017

Aquest any destaquem

Increment de les coordinacions amb les escoles i l'EAP (Equip d'Atenció Primària) per poder treballar conjuntament les necessitats dels infants atesos i la seva família.



70

Famílies ateses

87

Infants i adolescents atesos

76

Persones adultes ateses

100%

De les famílies assoleixen els objectius plantejats

Més informació:



Impulsat per:



Ajuntament de L'Hospitalet

SERVEI TÈCNIC

Punt de trobada

Servei que ofereix un **espai neutral que permet el compliment del règim de visites dels fills i filles en els casos de separació o divorci quan hi ha conflictes entre les persones progenitores**, així com la realització de visites de menors d'edat tutelats amb les seves famílies.

En alguns casos es valora la derivació a serveis específics i s'informa al jutjat de la conveniència de ser atesos amb aquests recursos. En general, quan un cas ens és derivat, es fa una valoració conjunta per part de tot l'equip tècnic. La persona psicòloga i la coordinadora fan la devolució de les primeres entrevistes amb els custodis i les persones amb dret a visita a les reunions d'equip. Conjuntament es valora la situació de la família, i en funció d'això s'assigna el cas a la persona tècnica més adient (es té en compte l'edat dels menors, la problemàtica per la qual són derivats al STPT i les característiques pròpies del cas).

2017

Aquest any destaquem

Càpsula formativa. Els divendres quinzenalment, l'equip destina 30 minuts a la "càpsula formativa" per posar en comú el coneixement i la formació adquirida per anar convergint en una mirada professional més complexa, àmplia i compartida en relació a la realitat dels casos atesos.

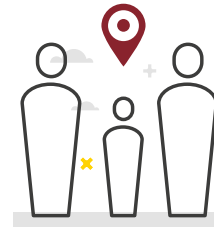
Posada en marxa de noves intervencions encaminades a facilitar el règim de visites i la comunicació entre els cònjuges en relació als fills i filles un cop la nostra intervenció finalitza.

Més informació:



Impulsat per:

 Generalitat de Catalunya
Departament de Treball, Afers Socials
i Famílies



78

Famílies
ateses

96

Infants i
adolescents
atesos

156

Persones
adultes ateses

EDUVIC · ESCOLA ITINERE, ÀREA FORMACIÓ I GESTIÓ DEL CONEIXEMENT

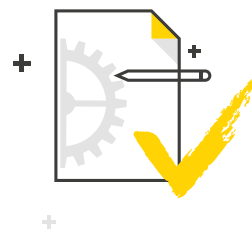
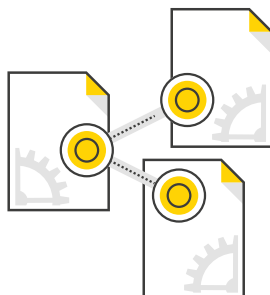
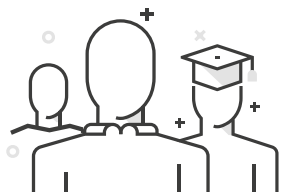


Posem el nostre coneixement empíric al servei de tot professional que es dedica al món dels infants, adolescents i les seves famílies, sigui en l'àmbit social, de la salut, escolar, educatiu, comunitari o esportiu.

Persones **formadores, supervidores i consultores** sistematitzen la seva praxis i la reflexió sobre la mateixa.

Construeixen **connexions amb els supòsits teòrics.**

Per tal d'oferir **una proposta formativa** que sigui alhora **teòrica, pràctica i experiencial**, amb l'objectiu que cada acció s'orienti a la capacitació dels i les professionals i contribueixi a la seva millora.

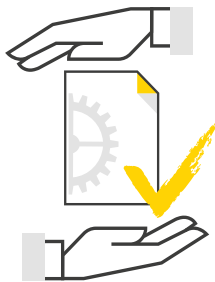


Renovem de forma continuada **la nostra oferta formativa per tal de donar resposta a noves necessitats** de formació que anem detectant amb les persones amb qui ens relacionem (participants de les accions de l'EI, persones usuàries dels serveis que gestionem, clients institucionals que ens demanen formació...).

Oferim formació presencial a demanda: en petit i gran format, formació continuada online, consultoria i supervisió **en l'àmbit de:**

- Teràpia familiar sistèmica socioeducativa.
- Atenció precoç.
- Atenció educativa i psicològica a esportistes.
- Esport implicat en la integració social.
- Formació permanent del professorat.
- Parentalitat i criança positiva.

Som una entitat pionera en la introducció de la comprensió que ens ofereixen **les neurociències en aquestes disciplines**, així com en l'aplicació en les mateixes d'eines metodològiques i tècniques que beuen tant de la perspectiva sistèmica com dels coneixements de neurociència aplicada.



EDUVIC · Escola Itinere adapta els continguts del seu catàleg acadèmic a les necessitats competencials i logístiques de les empreses, entitats i equips demandants.

Tenim com a objectiu mostrar a les persones promotores la transferència del coneixement adquirit i gestionat des de l'Escola Itinere:

Presentem la idea que el coneixement adquirit, sistematitzat i impartit a través de l'Escola Itinere es diposita com una socialització del coneixement en el funcionament dels diferents serveis que des d'EDUVIC gestionem.

Volem traslladar a l'usuari la nostra disponibilitat per a socialitzar el nostre coneixement a altres serveis seus, no gestionats per nosaltres.

Per tant, cerquem un doble impacte: gestionar serveis i vendre la nostra formació d'Escola Itinere.

Mostrar a clients particulars de l'Escola Itinere la possibilitat formativa a través d'itineraris formatius i la possibilitat de formar part de la bossa de treball d'EDUVIC per tal de dotar-nos de professionals que hagin rebut la nostra formació.

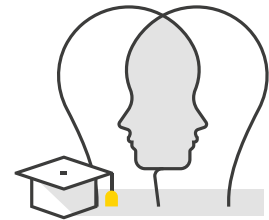
Convenis i col·laboracions

Establim col·laboracions amb entitats especialistes per ampliar els nostres impactes.

Màsters i postgraus especialitzats en els àmbits de la teràpia familiar socioeducativa -formació acreditada per la **FEATF**-, l'atenció precoç i l'atenció integral a l'esportista.

Postgrau d'atenció precoç en col·laboració amb **DELTA**, cooperativa que gestiona CDIAPs.

Instituto **Alecés**, per impulsar accions formatives en l'àmbit de la neurociència aplicada a la tasca socioeducativa.



Durant l'any 2017 hem incrementat un 47% la participació de les nostres activitats:

DADES

2015

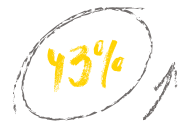
2016

2017

759

696

997



Participants en accions formatives (anuals i de curta durada)

239

231

370

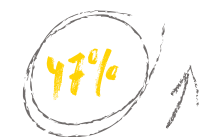


Participants en accions de consultoria i supervisió

998

927

1.367



Total de participants

FORMACIÓ

Oferim marcs teòrics i estratègies d'intervenció per atendre de manera integral les persones i les famílies en els processos de transició i transformació.

La nostra experiència professional en els àmbits d'intervenció socioeducativa, de teràpia familiar i de l'acompanyament a esportistes i de psicoteràpia amb infants i adolescents ens aporta una expertesa que és la base del nostre coneixement.

Enfoquem la formació des de l'experiència personal i amb la pràctica reflexiva en l'exercici del rol professional.

Principals activitats realitzades durant el 2017

- Postgrau en Atenció Integral a l'Esportista d'Alt Rendiment (ONLINE, 2a edició).
- Postgrau en Diagnòstic i Intervenció Sistèmica Socioeducativa amb Famílies en Estudi (SEMI-PRESENCIAL, 1a edició).
- Postgrau d'Intervenció Familiar Socioeducativa (ONLINE, 8a edició).
- Postgrau d'Intervenció en Atenció Precoç: Primera infància i família (ONLINE, 6a edició).
- Màster de Teràpia Familiar Socioeducativa (ONLINE, 7a edició).
- Màster en Atenció Precoç i Família (1a edició).
- Postgrau en Acompanyament sistèmic socioeducatiu per a nens i nenes i adolescents en centres de protecció.
- Postgrau en Pràctiques Supervisades en Teràpia Familiar Socioeducativa (5a edició).
- Formació de curta durada.
- Formació de llarga durada.
- Conferències.

2017

Aquest any destaquem

Diversificació de la temàtica de l'oferta formativa.

Dos nous postgraus en modalitat semi presencial:

Postgrau en Diagnòstic i Intervenció Sistèmica Socioeducativa amb Famílies en Estudi (DIS).

Postgrau en Acompanyament Sistèmic Socioeducatiu per a Nens/es i Adolescents en centres de protecció.

Posada en marxa del **Màster en Atenció Precoç i Família.**

DADES
2015
2016
2017

Formació de curta durada (menys de 20 hores)



Formació de 20 hores a 40 hores



Màsters i postgraus



SUPERVISIONS

Treballem per a la millora de la praxis professional a partir de la revisió de casos i equips a fi de fer més efectives les seves intervencions i donar suport emocional durant l'exercici del seu rol.

A EDUVIC · Escola Itinere oferim serveis especialitzats per a la **millora contínua de la pràctica professional** en l'atenció a les persones amb l'objectiu d'avaluar les intervencions i fer-les més efectives.

Es tracta d'una acció educadora, de transmissió de coneixements, orientadora i, fins i tot, terapèutica.

Models principals de supervisió

Supervisió de casos: Enfocada a la revisió, anàlisi i estudi de la intervenció professional sobre casos en curs.

Supervisió d'equips: Adreçada, principalment, a un grup de persones professionals que formen part d'un mateix equip de treball o servei.

Pràctiques supervisades: A mig camí entre la formació i la supervisió, adreçades a persones professionals terapeutes que han finalitzat la seva formació en teràpia familiar i precisen completar-la o hi volen aprofundir.

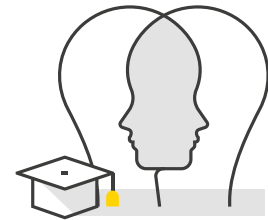


2017

Aquest any destaquem

Augment del 60% de les accions de supervisió.

Els equips participants destaquen el valor de la mirada sistèmica socioeducativa com a marc de comprensió.



DADES

2015

2016

2017

Supervisió

13

15

24

Nombre d'accions

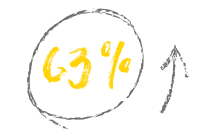


232

224

364

Participants



09

09

08

Avaluació

168,5

190

285,5

Hores



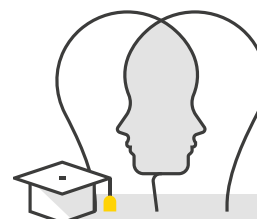
CONSULTORIES

Prestem un servei adreçat a persones responsables d'entitats que necessiten suport especialitzat en la gestió, prestació i implementació de recursos en serveis a la infància, l'adolescència i les famílies.

Oferim dues modalitats

Assessorament: Procés puntual o de molt curta durada d'orientació a entitats, institucions o persones professionals d'acord amb la demanda exposada.

Acompanyament: Procés intensiu d'orientació que inclou la dotació de recursos, eines i habilitats per a l'afrontament de la situació exposada en la demanda. Parlem d'acompanyament per a la vinculació que s'estableix entre la persona consultora i qui consulta, en l'impacte i implicacions que comporta aquest procés de canvi.



DADES

2015

2016

2017

Consultoria

03

03

03

Nombre d'accions

07

07

06

Participants

10

10

10

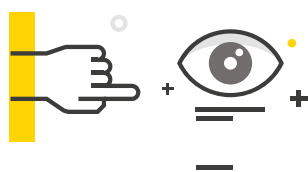
Avaluació

20

26

22

Hores



Es construeix una nova mirada de la realitat fonamentada en les oportunitats, més que en les dificultats, bloquejos o barreres.



2017

Aquest any destaquem

Excel·lència en el servei, que es veu reflectida en la valoració que fan les persones que hi participen.

INVESTIGACIÓ

Estem compromesos amb la generació de coneixement: promovem la investigació aplicada basada en el mètode de la investigació-acció des de la pràctica reflexiva.

La finalitat és

Adquirir bones pràctiques que ajudin a millorar l'efectivitat de les intervencions professionals i a la prestació de serveis.

Donar resposta a les necessitats emergents de les persones professionals i les famílies.

Considerem la investigació com un servei que aporta valor a la nostra activitat i a les entitats per afrontar situacions, per generar discurs i dotar de marc teòric, per innovar, publicar i difondre resultats.

Aquest treball es realitza conjuntament amb entitats, institucions i universitats.

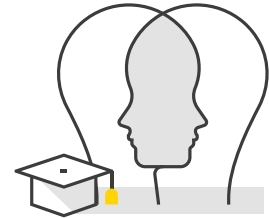


2017

Aquest any destaquem

Participació en dos projectes d'investigació internacionals: CAPEvFAIR i PAGE.

Increment significatiu dels recursos destinats a la investigació: més persones i més hores dedicades. Aquest augment ha comportat la creació de la figura de la coordinadora d'investigacions internacionals.



DADES

2015

2016

2017

Investigació

02

02

Nombre d'accions

06

05

Participants investigadores

305

280

Hores

Participació en projectes d'investigació internacionals

Projecte EUROPEU CAPEvFAIR: Maternitats vulnerables en el període perinatal

Finalitzat a l'octubre de 2017, ha generat coneixement sobre **l'atenció a les dones en situació de vulnerabilitat durant el període perinatal (des de l'embaràs fins als tres anys de vida del nadó)**. S'han identificat bones pràctiques en aquest camp amb la finalitat de dissenyar diferents eines, tant per al diagnòstic com per a l'observació o l'acompanyament d'aquest col·lectiu.

El projecte vol incidir en la formació i sensibilització de les persones professionals, en les necessitats i particularitats del col·lectiu, i a desenvolupar competències concretes i específiques d'aquest àmbit.

EDUVIC hi participa a través de la Residència Maternal Antaviana en col·laboració amb la Universitat de Barcelona.

El projecte està emmarcat dins dels projectes Europeus Erasmus+ i es realitza en col·laboració amb:

- Universitat de Verona.
- Ajuntament de Verona.
- EDUVIC.
- GRISIJ.
- Associació HoltIS.
- Universitat "Alexandru Ioan Cuza" de Iași.
- Associació Caminante.
- Universitat de Paris - Nanterre.

Projecte europeu PAGE

El projecte PAGE d'**Orientació i Educació Parental té com a finalitat compartir el treball, idees, mètodes i pràctiques en el camp de la criança positiva dels infants.**

Es treballen aspectes de guia i acompanyament parental tenint com a punt de partida els resultats del projecte CAPEvFAIR. **Seguint les directrius europees pel que fa a la criança positiva**, aquest projecte se centra en la consideració sobre el valor i l'interès d'aquesta, contribuint-hi amb les nostres activitats i accions de difusió i centrant-nos en les pràctiques i habilitats dels professionals.

PAGE, iniciat al mes de setembre, es troba emmarcat també dins dels projectes europeus ERASMUS+ i es realitza en col·laboració amb:

- Universitat de Paris - Nanterre.
- Universitat de Barcelona.
- Universitat "Alexandru Ioan Cuza" de Iași.
- Universitat de Verona.
- Universitat de Pàdua.
- Universitat East London.

Model L'H

Espai de reflexió, socialització i construcció de coneixement a partir de la pràctica de les persones professionals d'EDUVIC.

Compromesos amb la millora contínua, impulem aquest espai on **repensem les metodologies d'actuació, els conceptes i les tècniques** que es troben a la base de les intervencions amb infants i famílies.

Analizem les situacions viscudes a nivell professional i la seva reconstrucció subjectiva i les contrastem en grup.

Reconstruïm la situació en comú per sincronitzar els coneixements empírics amb els aprenentatges acadèmics bé provinquin de noves formacions o de la recerca bibliogràfica.



Des del Model L'H transformem els interrogants que sorgeixen en la nostra praxis **en oportunitats** per desenvolupar-nos professionalment i donar pas a la innovació de l'acció socioeducativa i terapèutica. Volem socialitzar la construcció d'aquest coneixement amb altres professionals.

El grup de treball està format per professionals d'EDUVIC que treballen com a terapeutes i educadors. Es realitzen **trobades trimestrals** de quatre hores de durada en què hi participa un grup estable de persones.

Durant l'any 2017, hem continuat elaborant un recull acurat de les tècniques que fem en el Model de Teràpia Familiar Socioeducativa per realitzar-ne una definició pròpia i sistematitzar formes d'aplicació.

EDUVIC·INSPIRA SPORT. ÀREA DE SERVEIS VINCULATS A L'ESPORT



Un nou concepte d'esport vinculat a la transformació social: un esport que s'involucra amb les institucions esportives, amb les comunitats, amb les empreses i amb les persones.

EDUVIC · Inspira Sport és l'àrea dedicada a la innovació, investigació i desenvolupament de solucions encaminades a millorar l'atenció integral de persones en l'àmbit esportiu i a través de la pràctica esportiva.

Aquest model d'intervenció dona lloc a la creació de la **Metodologia 6D+i** que **té en compte diferents dimensions de les persones i l'aplicació de la neurociència a l'esport.**

L'objectiu dels programes que s'hi desenvolupen tenen com a finalitat el desenvolupament holístic dels seus participants, tant si procedeixen de clubs esportius o federacions com si formen part de col·lectius vulnerables.

El compromís d'EDUVIC · Inspira Sport és formar esportistes i professionals en habilitats socials i en la consolidació de l'esport implicat en la transformació social i en la construcció de la ciutadania activa.

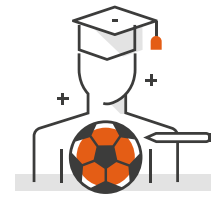
Serveis que hem prestat aquest 2017

- Acompanyament tutorial i terapèutic per a clubs i federacions.
- Disseny i implementació de programes d'intervenció socioeducativa per a la dinamització de comunitats.
- Consultoria per a entitats esportives.
- Tallers formatius multidisciplinaris.
- Formació postuniversitària.

Oferim serveis especialitzats a



Presència d'EDUVIC · Inspira Sport al món



19

Països

03

En fase d'implantació

Àràbia Saudita	Colòmbia	Guatemala	Mèxic	Fase d'implantació
Argentina	El Salvador	Hondures	Nepal	
Bangladesh	Espanya	Indonèsia	Oman	
Bolívia	Estats Units	Itàlia	Qatar	
Brasil	Grècia	Líban		

2017

Aquest any destaquem

Inici del servei de psicologia esportiva per a la Selecció Espanyola Absoluta Femenina d'Hoquei Herba. Suport a les intervencions grupals de l'equip tècnic amb les esportistes i a les jugadores que vegin el seu rendiment esportiu afectat per situacions desfavorables.

Finançament europeu per al programa socioeducatiu Move IN - Involved Sport. La Comissió Europea ha escollit el projecte per a la prevenció de la radicalització i l'arrelament comunitari. El programa es desenvoluparà a diferents escoles i centres esportius de L'Hospitalet de Llobregat durant el 2018.

Més presència internacional. Increment significatiu del nombre de projectes internacionals sorgits a partir de la gestió de l'equip de coordinadors dels Projectes Internacionals FutbolNet de la Fundació FC Barcelona.

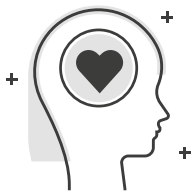
Clients i impulsors:





INSTITUT DE NEUROCIÈNCIA APLICADA AL BENESTAR (INAB)

Àrea de serveis psicoterapèutics privats



L'INAB, impulsat conjuntament amb l'Institut Alecés, **té per objecte activar processos que millorin el desenvolupament i el benestar de les persones amb la integració del reprocessament neurològic** de l'experiència amb la teràpia familiar sistèmica, la integrativa i la humanista.



A finals del 2017 va veure la llum l'Institut de Neurociència Aplicada al Benestar. La nova àrea d'activitat suposa l'obertura d'EDUVIC a l'àmbit privat, un dels eixos estratègics de la cooperativa per garantir la sostenibilitat global de l'entitat. Per a la seva implementació, s'ha obert un local a Barcelona, al barri del Guinardó.

Amb tècniques innovadores, **els professionals de l'INAB treballen per facilitar el desenvolupament mental, emocional o relacional de les persones ateses.**

L'Institut, que vol abastar tot tipus d'activitats encaminades a aquestes finalitats, ha implementat la **primera de les línies d'acció previstes: l'acompanyament psicoterapèutic privat a persones.**

L'equip de gestió i atenció està format per membres d'ambdues entitats impulsores que comparteixen metodologies, tècniques i aporten les seves àrees d'expertesa en el naixement d'un espai innovador comú.

2017

Va veure la llum l'INAB



Barcelona, al barri Guinardó

EL NOSTRE MODEL DE GESTIÓ. LA NOSTRA MANERA DE TRAÇAR

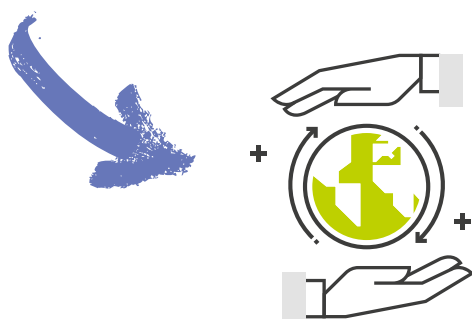
A EDUVIC tenim un fort **compromís** amb una **gestió responsable** que ens ajudi a millorar els nostres impactes socials, econòmics i ambientals.



COMPROMÍS AMBIENTAL. TRACEM AMB RESPONSABILITAT

Durant el 2017 hem consolidat el programa de gestió de la sostenibilitat, apostant per polítiques i accions que minimitzen l'impacte ambiental i la generació de residus.

El programa de sostenibilitat té un doble objectiu



1r objectiu

Identificar i **minimitzar** els **nostres impactes** ambientals.

2n objectiu

Conscienciar i responsabilitzar **les persones participants en les nostres accions** sobre la importància del respecte i la conservació del medi ambient.

La gestió ambiental a EDUVIC

En el dia a dia de la cooperativa tenim molt present que el nostre compromís amb el medi ambient forma part de la nostra política d'empresa i està totalment integrat en tot allò que fem.



Reduïm els nostres impactes a través de les següents accions:

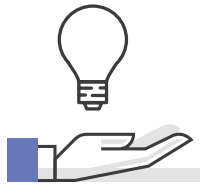
- Seguim i **control del consum d'energia i aigua** dels nostres serveis per poder prendre **mesures correctores**.
- Implantem bones pràctiques ambientals per **reduir els consums i minimitzar els residus**.
- **Invertim en la millora i el manteniment de les instal·lacions** per assegurar els mínims consums.
- **Analitzem les bones pràctiques** ambientals a partir de **qüestionaris d'autoavaluació**.
- **Eduquem i sensibilitzem els infants i adolescents** sobre les qüestions que afecten el medi ambient i com actuar a la vida quotidiana per minimitzar aquests impactes.
- Apliquem **critèris de gestió ambiental amb** els nostres **proveïdors**.
- Publiquem els indicadors ambientals més rellevants a la Memòria d'Activitat i Sostenibilitat d'EDUVIC.

Consum d'energia i aigua

En un any fortament marcat pel creixement, que ens ha demanat ampliacions i canvis de locals, **hem realitzat esforços per mantenir o reduir els nostres consums**.

La informació d'aquest apartat reflecteix els consums dels serveis que afecten directament les nostres instal·lacions. Per dificultats en la identificació de la informació, no s'han considerat els serveis que es realitzen en instal·lacions alienes a les nostres.

Els serveis que comparteixen una mateixa infraestructura segueixen un criteri d'imputació de consums percentuals basats en les hores efectives de recursos humans assignats a cada servei.



CONSUM ENERGIA (kw/h)

	2015	2016	2017	Variació
Oficines / EDUVIC · Escola Itinere	15.240	9.402	10.096	7,38 %
Servei Tècnic Punt de Trobada	6.336	6.989	7.070	1,16 %
Centre d'Acolliment Talaia	50.705	52.911	49.964	-5,57 %
Residència Maternal Antaviana	15.611	15.486	13.065	-15,63 %
Servei d'Infància- Programa de mares i fills davant la violència domèstica	2.464	3.494	1.838	-47,40 %
CRAE Kairós	37.466	35.213	40.059	13,76 %
Plataforma Cruïlla ⁽¹⁾	10.070	10.160	11.962	17,74 %
TOTAL	137.892	133.655	134.054	0,30 %

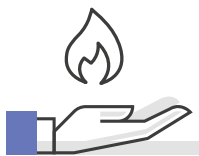
⁽¹⁾ L'augment de l'activitat ha requerit la utilització d'un nou espai.



CONSUM AIGUA (m³)

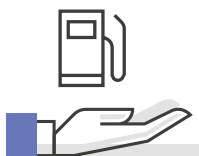
	2015	2016	2017	Variació
Oficines / EDUVIC · Escola Itinere	70,2	48,6	54	11,11 %
Servei Tècnic Punt de Trobada	44,8	25	27	8 %
Centre d'Acolliment Talaia	1.477	1.777	1.669	-6,08 %
Residència Maternal Antaviana ⁽¹⁾	630	9	638	6988,89 %
Servei d'Infància- Programa de mares i fills davant la violència domèstica	12,5	12,5	7	-44 %
CRAE Kairós	316	15,3	1.041	6703,92 %
Plataforma Cruïlla ⁽²⁾	46,8	44,9	56	24,72 %
TOTAL	2.597	1.932	3.492	80,72 %

⁽¹⁾ Les dades del 2016 no són reals degut a una avaria en els sistemes de mesura. ⁽²⁾ L'augment de l'activitat ha requerit la utilització d'un nou espai.

**CONSUM GAS (m³)**

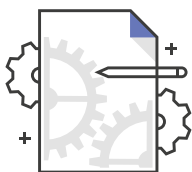
	2015	2016	2017	Variació
Servei Tècnic Punt de Trobada	1.959	532	688	29,32 %
Centre d'Acolliment Talaia	8.403	7.978	8.755	9,74 %
Residència Maternal Antaviana	2.436	3.455	2.716	-21,39 %
Servei d'Infància - Programa de mares i fills davant la violència domèstica	-	266	179	-32,71 %
CRAE Kairós	2.526	2.743	2.734	-0,33 %
Plataforma Cruilla ⁽¹⁾	-	266	509	91,35 %
TOTAL	15.324	15.240	15.581	2,24 %

⁽¹⁾ L'augment de l'activitat ha requerit la utilització d'un nou espai.

**CONSUM GASOIL (L)**

	2015	2016	2017	Variació
Centre d'Acolliment Talaia ⁽¹⁾	536	1.188	2.043	71,97 %

⁽¹⁾ L'augment de l'activitat ha provocat una major utilització dels vehicles.



Els **forts augments de l'activitat** han provocat un ús més intensiu dels recursos necessaris, i per tant, dels nostres impactes i emissions.

Resum de càlcul d'emissions en tones de CO₂

	2015	2016	2017
Emissions directes	38,6	35,69	38,63
Combustibles fòssils	37,28	32,76	33,48
Transport propi	1,32	2,93	5,15
Emissions indirectes pel consum elèctric	40,99	35,83	52,55
TOTAL	79,29	71,52	91,18

Iniciatives per reduir les emissions de gasos d'efecte hivernacle

	2015	2016	2017
Emissions directes	12,95 %	-7,54 %	8,24 %
Combustibles fòssils	12,85 %	-12,12 %	2,20 %
Transport propi	15,78 %	121,97 %	75,77 %
Emissions indirectes pel consum elèctric	13,17 %	-12,59 %	46,66 %
TOTAL	13,06⁽²⁾ %	-9,80 %	27,49 %

Mesures destinades a la millora ambiental

Tot i que els impactes ambientals d'EDUVIC no són significatius, per a nosaltres és important controlar-los donat que forma part del nostre projecte educatiu, és per això que sensibilitzem les persones usuàries d'EDUVIC sobre la importància d'una bona gestió ambiental i de la cura del planeta.

Algunes de les accions que impulsem:



Electricitat

Conscienciació i formació per a la reducció de consums.

Substitució de les **bombetes per baix consum**.

No deixar finestres obertes quan s'utilitza l'aire condicionat.

Tancar espais no utilitzats per mantenir la temperatura.

Mantenir la temperatura de l'aire condicionat a **24°C/25°C a l'estiu i 22°C/23°C a l'hivern**.

Adquisició de **nous electrodomèstics amb categoria: A+**.



Gas

Racionalització de l'ús de la calefacció segons horari d'ús dels espais i la temperatura ambient.

Evitar deixar encès els pilots dels fogons i utilització adequada de les mides de les olles i paelles.

Manteniment de les instal·lacions per **assegurar el correcte aïllament tèrmic i optimitzar el consum d'electricitat** (aire condicionat) i gas (calefacció).



Paper

Aprofitament de paper per esborranys i anotacions.

Reciclatge del paper de la destructora per fer **tallers de recuperació**.

Utilització de les pissarres per minimitzar l'ús de paper.

Impressió a **doble cara**.

Treball en assemblees i comissions sobre la **conscienciació i responsabilitat vers el reciclatge**.

Potenciació del **reciclatge del material escolar** i del material emprat en alguns dels tallers.

Participació en recursos d'**intercanvis de llibres**.



Envasos i cartró

Classificació de les escombraries que es generen (paper, cartró, vidre i plàstic...).

Augment de l'**ús** a la deixalleria municipal / **punt verd**.



Aigua

Revisió i manteniment adequat de les aixetes i calderes per evitar el degoteig.

Manteniment i **purga periòdica dels radiadors**.

Foment de les dutxes per sobre dels banys.

Tancament de les aixetes sempre que no es necessitin.

Reaprofitament de l'aigua emmagatzemada per l'assecadora per fregar el terra del centre o per regar les plantes.



Roba

Reaprofitar roba d'embarassades, de nadó, cotxets i bressols.

Portar la **roba que no serveix al punt verd**.

Participació en **mercats d'intercanvi** de roba, llibres, cd...



Residus orgànics i restes d'oli

Classificació d'escombraries (tant als despatxos com als menjadors i a la cuina).

Separació de les restes d'oli per al tractament per part d'una empresa especialitzada.

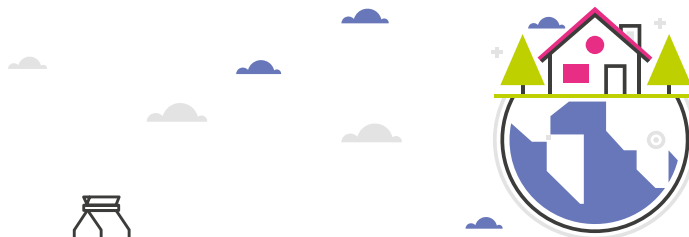


Cartutxos de tinta i tònors

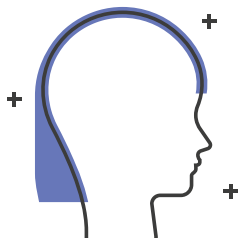
Es prioritza l'**ús d'eines digitals**.

S'imprimeix en blanc i negre. Només s'usa el **color quan és estrictament necessari**.

Recollida de tònors.



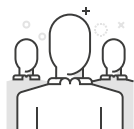
COMPROMÍS AMB L'EQUIP. POTENCIEM HABILITATS



Creem ocupació basada en unes relacions estables i de qualitat.

Les persones som el centre de la cooperativa EDUVIC. Ens cuidem i fomentem unes relacions laborals basades en la qualitat i el respecte.

Àmbit laboral: Els i les professionals d'EDUVIC

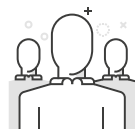


Som

46

persones sòcies

	Homes	Dones	Total
- de 25 anys	00	00	00
26 - 30 anys	01	00	01
31 - 35 anys	04	02	06
36 - 40 anys	03	05	07
41 - 45 anys	04	07	11
46 - 50 anys	05	05	10
51 - 55 anys	01	04	05
+ de 55 anys	00	05	05
TOTAL	18	28	46



Som

140

persones treballadores

	Homes	Dones	Total
- de 25 anys	06	09	15
26 - 30 anys	17	23	40
31 - 35 anys	09	23	32
36 - 40 anys	04	09	13
41 - 45 anys	05	09	14
46 - 50 anys	06	09	15
51 - 55 anys	02	04	06
+ de 55 anys	03	02	05
TOTAL	52	88	140



Perfil de la plantilla segons tipus de jornada

	Completa	Parcial	Total
socis	46	00	46
treballadors	128	12	140

Perfil de la plantilla segons procedència

	Catalunya	Altres CCAA	Altres països	Total
socis	32	11	03	46
treballadors	88	22	30	140

Perfil de la plantilla segons tipus de contracte

	Contracte fix	Contracte temporal	Total
socis	46	00	46
treballadors	56	84	140

Perfil de la plantilla segons tipus de tasques que realitza

	Atenció directa	Sense atenció directa	Total
socis	39,5	6,5	46
treballadors	138	02	140

Altes laborals

	Homes	Dones
20 - 29 anys	13	18
30 - 39 anys	08	16
40 - 49 anys	03	10
+ de 50 anys	05	03
Total	29	47

Baixes laborals

	Homes	Dones
20 - 29 anys	01	03
30 - 39 anys	00	03
40 - 49 anys	01	01
+ de 50 anys	00	00
Total	02	07

Rotació equivalent

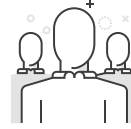
	Homes	Dones
20 - 29 anys	06 %	08 %
30 - 39 anys	04 %	07 %
40 - 49 anys	01 %	05 %
+ de 50 anys	03 %	02 %

Relació salarial

	2015	2016	2017
Entre el salari més alt i el més baix	3,82	3,65	3,62
Entre el salari més baix i el salari mínim interprofessional	1,67	1,65	1,55

Àmbit laboral: FutbolNET 2017

Per les seves característiques de projectes temporals que es realitzen per períodes en diferents territoris, cal avaluar l'àmbit laboral d'aquest projecte per separat.



Som
40
persones treballadores

	Homes	Dones	Total
- de 25 anys	08	09	17
26 - 30 anys	05	10	15
31 - 35 anys	02	02	04
36 - 40 anys	03	00	03
41 - 45 anys	00	01	01
TOTAL	18	22	40

Perfil de la plantilla segons tipus de jornada

2017	Completa	Parcial	Total
	05	35	40

Perfil de la plantilla segons procedència

2017	Catalunya	Altres CCAA	Altres països	Total
	35	01	04	40

Perfil de la plantilla segons tipus de contracte

2017	Contracte eventual	Contracte indefinit	Total
	40	00	40

Perfil de la plantilla segons tipus de tasques que realitza

2017	Atenció directa	Sense atenció directa	Total
	40	00	40

Altes laborals

	Homes	Dones
20 - 29 anys	11	19
30 - 39 anys	07	02
40 - 49 anys	00	01
+ de 50 anys	00	00
Total	18	22

Baixes laborals

	Homes	Dones
20 - 29 anys	01	01
30 - 39 anys	01	00
40 - 49 anys	00	00
+ de 50 anys	00	00
Total	02	01

Àmbit de la formació



Apostem pel desenvolupament de cada persona; cada servei compta amb el seu pla anual de formació elaborat a partir de les necessitats de les persones sòcies i professionals i les necessitats del projecte.

Facilem la capacitació tècnica de les persones sòcies i professionals per al desenvolupament correcte de les diferents funcions, la formació en els diferents àmbits de gestió i la formació relacionada amb el cooperativisme i l'economia social.

El procés per a l'elaboració dels Plans anuals de formació parteix de:

- L'avaluació per part de la direcció del servei de la formació rebuda anteriorment.
- L'avaluació en grup per part de les persones professionals conjuntament amb la direcció del servei de la formació rebuda i la recollida dels suggeriments i necessitats formatives detectades.
- L'avaluació del responsable de formació amb les direccions de cada servei per definir les necessitats específiques de formació del següent any.

Aquest 2017 s'ha prioritzat:

- Millora de les competències lingüístiques: llengua anglesa.
- Formació especialitzada en els àmbits d'intervenció.
- Aspectes relacionats amb la gestió de la cooperativa: qualitat, seguretat laboral...

Cursos especialitzats d'intervenció en l'àmbit de la infància, adolescència i famílies

- Formació afectivo-sexual amb adolescents.
- Intervenció amb fill/es en situació de violència.
- Intervenció en homes que exerceixen violència.
- Treball sobre la història de vida de les adolescents.
- Resiliència en víctimes i menors infractors.
- Model intervenció en el consum de drogues.
- La intuïció en psicoteràpia.
- Anàlisi de casos.
- Anàlisi de vídeo intervencions.
- Ètica aplicada.
- El mòbil i les TIC.
- Claus del model sistèmic socioeducatiu.
- Diàleg amb grups d'interès.

Altres temàtiques formatives

- Mindfulness.
- Prevenició de riscos laborals.
- Assessorament tècnic civil.
- Actualització de sistemes de qualitat i medi ambient.
- Detecció del càncer cutani.
- Actualització cardiovascular.
- Introducció a la metodologia FutbolNet.

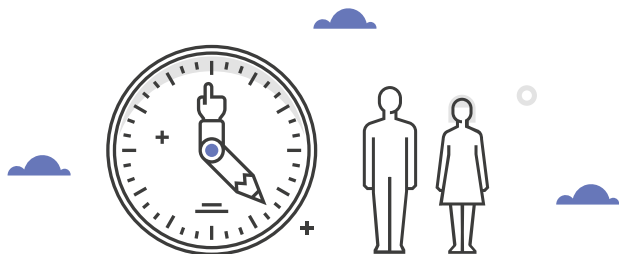
Periòdicament es programa formació específica sobre **Economia social per a la totalitat de les persones sòcies** en el marc de les assemblees.

100%

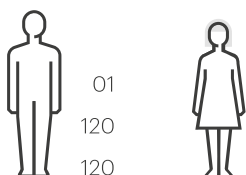
de les persones treballadores rep avaluacions regulars i formals de l'acompliment i del desenvolupament professional



Hores de formació realitzades segons categoria laboral i gènere



	Homes	Dones	Total
Administració			
Núm. persones treballadores	03	03	06
Hores formació	132	248	380
Hores mitjana	44	82	63
Diplomats			
Núm. persones treballadores	27	40	67
Hores formació	689	1056	1745
Hores mitjana	25,5	26,4	26,04
Llicenciats			
Núm. persones treballadores	25	08	13
Hores formació	52	190	242
Hores mitjana	10	23	16,5
1* Personal qualificat			
Núm. persones treballadores	17	19	36
Hores formació	255	285	540
Hores mitjana	15	15	15
Sotsdirecció			
Núm. persones treballadores	01	00	01
Hores formació	04	00	04
Hores mitjana	00	00	00
Direcció			
Núm. persones treballadores	01	05	06
Hores formació	120	420	540
Hores mitjana	120	84	102



⁽¹⁾ Personal qualificat correspon només als professionals dels projectes FutbolNet

Salut i seguretat a la feina

Ens comprometem amb uns entorns de treball saludables, tot i el fort augment de l'activitat, hem aconseguit mantenir un índex reduït d'incidències.

	2015	2016	2017
Incidència	27,06	00	40,09
Freqüència	15,03	00	22,27
Gravetat	0,28	00	0,13

La nostra política de seguretat i salut es basa en els següents plantejaments:

- Compromisos en matèria de seguretat i salut amb els professionals i usuaris/es dels serveis. Cada professional realitza una formació inicial i continuada dos cops a l'any.
- Disposem d'un servei de prevenció externalitzat amb la mútua Fraternidad – Muprespa.
- Durant l'any 2017 no s'ha produït cap apercebiment, multa o informe negatiu en relació a la seguretat i a la salut de les persones treballadores d'EDUVIC, tant per part dels efectius d'inspecció de treball com en el marc de la norma de qualitat ISO 9001, vigent a EDUVIC.
- Durant l'any 2017 no s'ha produït cap incompliment en la regulació relativa a informació a transmetre a les persones usuàries.

COMPROMÍS AMB ELS NOSTRES PROVEÏDORS. MÉS ENLLÀ DE LA TRAÇA

Treballem amb un gran nombre de proveïdors que desenvolupen un paper fonamental per a la nostra activitat i la qualitat dels serveis que oferim. Disposem de procediments específics per avaluar els proveïdors i fer el seguiment de la qualitat dels serveis i productes proporcionats i les possibles incidències.

Criteris de selecció d'empreses proveïdores:

- Prioritzem la contractació d'empreses de l'economia social.
- Escollim empreses arrelades al territori.
- Amb compromís amb la responsabilitat social.



Relacions de confiança i a llarg termini. Amb la majoria més de

06 anys

2017

Hem treballat amb

42

proveïdors habituals

aquests són els resultats
de la seva avaluació segons
criteris ambientals i socials

★	Avaluació correcta	36.84%
★★	Avaluació de qualitat	29,58%
★★★	Avaluació d'excel·lència	33.58%

83,33%

proveïdors de proximitat

SOBRE AQUESTA MEMÒRIA



ABAST I CONTINGUT DE LA MEMÒRIA

A EDUVIC som conscients que la nostra activitat genera impactes en els diferents grups d'interès. Amb la memòria d'activitat i sostenibilitat volem analitzar aquests impactes i ser transparents.

Aquesta memòria segueix els principis i els continguts bàsics establerts a la Guia del Global Reporting Initiative per a l'elaboració de memòries de sostenibilitat d'acord amb els nous estàndards GRI, amb un nivell de conformitat: "opció exhaustiva". Les dades publicades corresponen al període comprès entre l'1 de gener i el 31 de desembre del 2017.

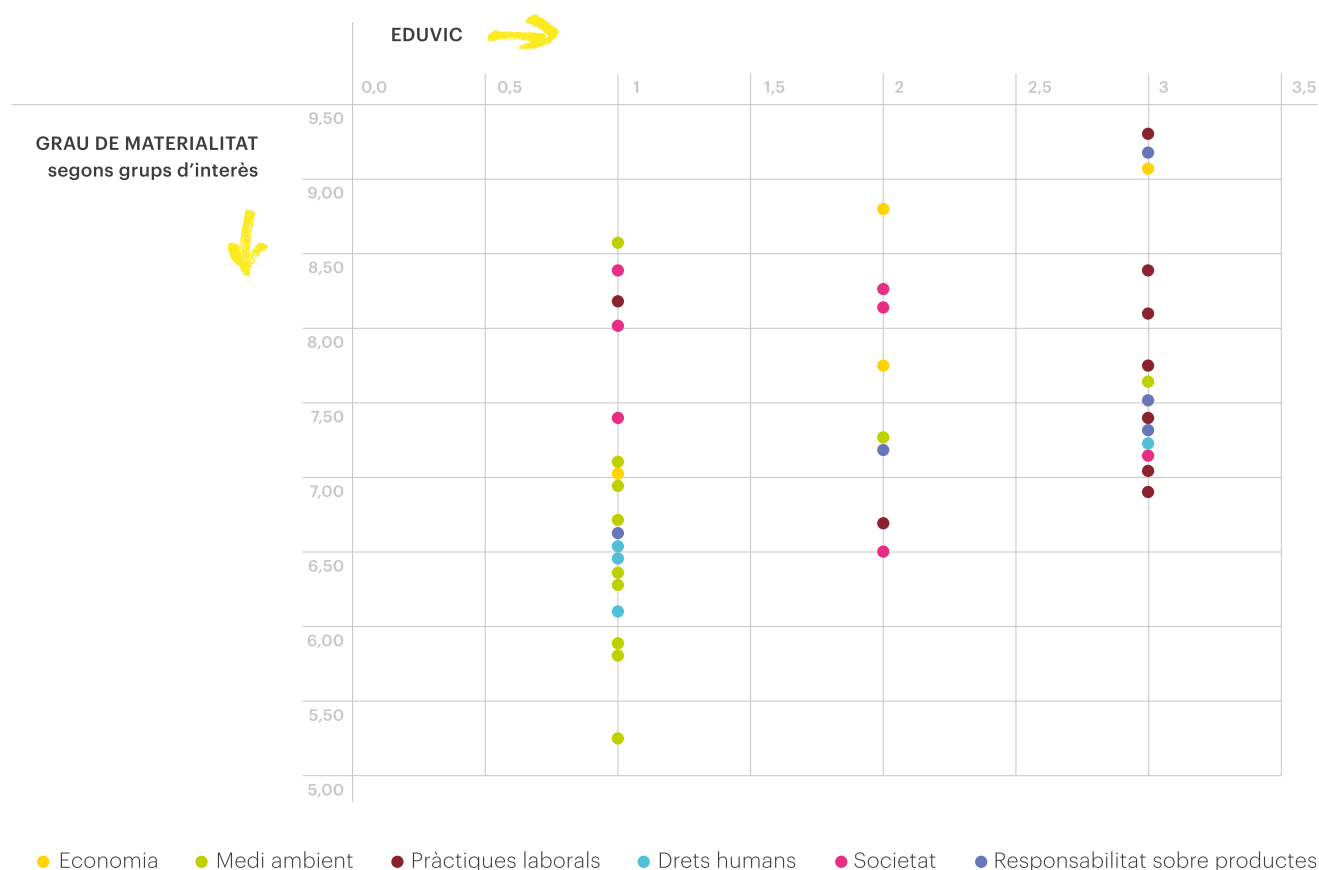
De manera complementària, també s'ha tingut en compte el *Manual especial per a l'Economia Social*, cicle preparatori per a l'elaboració de memòries de sostenibilitat GRI: *Manual per a organitzacions petites i mitjanes*, amb un nivell 1 d'autodeclaració en referència als indicadors.

ANÀLISI DE MATERIALITAT

Per seleccionar els continguts de la memòria d'activitat i sostenibilitat d'EDUVIC, l'any 2017 s'ha realitzat una anàlisi de materialitat per assegurar que la informació respon a les expectatives dels nostres grups d'interès i a les qüestions rellevants per EDUVIC. Enguany, s'ha realitzat una sessió de simulació i en els propers anys aprofundirem en el diàleg amb els diferents grups d'interès.

La validació final de l'anàlisi de materialitat i els continguts de la memòria ha estat realitzada per la Junta Directiva d'EDUVIC.

Matriu de materialitat:



ANNEXOS



Fitxes per serveis
ampliant informació.



Taula de continguts i
indicadors segons GRI.



Comptes anuals abreujats
(amb l'informe d'auditoria)
a 31 de desembre de 2017.

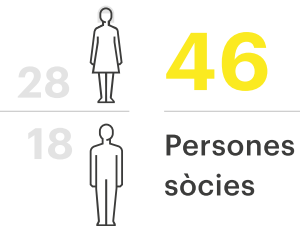


Taula de continguts i indicadors
segons l'economia social.



LLISTAT DE PERSONES SÒCIES D'EDUVIC

- | | |
|-----------------------------------|-----------------------------------|
| 01 Adela Camí I Dealbert | 24 Josu Nieto Vidal |
| 02 Ana Baldero Martínez | 25 Juan Carlos Benítez Ibáñez |
| 03 Andrés López Martí | 26 Karla Conejero Roos |
| 04 Angels Almiñana Calderon | 27 Lluís March Planells |
| 05 Anna Vicente Bibiloni | 28 Luis Pulgar Perera |
| 06 Aram Holgado Albertos | 29 Ma Isabel Bueso Guillen |
| 07 Berta Sugrañes Coca | 30 Marina Parra Ortiz |
| 08 Carles Bosch Mitja | 31 Marta Gallardo Zaldivar |
| 09 Carlos Fernandez Gonzalez | 32 Marta Giralt Rubireta |
| 10 Carlota Iglesias Sarda | 33 Marta Montoya Lahoz |
| 11 Carolina Ruiz Tagle Rozas | 34 Miguel Ángel Sencianes Lopez |
| 12 Cori Malet Bañeras | 35 Mireia Gomez Sanchez |
| 13 Cristina Roig Caparros | 36 Mireia Planells Mont |
| 14 Daniel Castillo Ruiz | 37 Neus Camps Latorre |
| 15 David Bellós Iglesias | 38 Pere Selvas Sanchez |
| 16 Enric Gomez Mas | 39 Quina De La Rosa Soto |
| 17 Ester Camí I Dealbert | 40 Rodrigo Del Campo De Diego |
| 18 Eva Larrosa Rodríguez | 41 Sandra Montoya Cot |
| 19 Héctor Rubies Juárez | 42 Soledad Blanco Garro |
| 20 Higinio Trujillo Valencia | 43 Sonia Badia Martínez |
| 21 Irene de Luis Suárez de Deza | 44 Sonia Carballido Garrido |
| 22 Javier Loyo Rivera | 45 Vanessa Gómez Soneira |
| 23 Joan Ronzano Trujillo | 46 Victoria De La Fuente Pañell |





Cooperativa d'Iniciativa Social Sense Afany de Lucre Especialitzada en infància, adolescència i famílies

eduvic.coop



Formació - Supervisió - Consultoria - Investigació

itinere.coop



Serveis vinculats a l'esport

inspira.eduvic.coop



Àrea de serveis psicoterapèutics privats

eduvic.coop/es/inab/

Col·laborem



És membre de



EDUVIC SCCL

Castelao, 124 Local
08902 L'Hospitalet de Llobregat
T. 93 332 00 12
F. 93 991 00 47